



Fors Holding A/S

Betonvej 12
4000 Roskilde
CVR-nr. 37352543

Årsrapport 2022

Godkendt på selskabets generalforsamling, den
30.05.2023

Rikke Pia Dahl Saltoft
Dirigent

Indhold

Virksomhedsoplysninger	2
Ledespåtegning	3
Den uafhængige revisors revisionspåtegning	5
Ledelsesberetning	8
Koncernens resultatopgørelse for 2022	16
Koncernens balance pr. 31.12.2022	17
Koncernens egenkapitalopgørelse for 2022	19
Koncernens pengestrømsopgørelse for 2022	20
Koncernens noter	21
Modervirksomhedens resultatopgørelse for 2022	27
Modervirksomhedens balance pr. 31.12.2022	28
Modervirksomhedens egenkapitalopgørelse for 2022	30
Modervirksomhedens noter	31
Anvendt regnskabspraksis	33

Virksomhedsoplysninger

Virksomhed

Fors Holding A/S

Betonvej 12

4000 Roskilde

CVR-nr.: 37352543

Hjemsted: Roskilde

Regnskabsår: 01.01.2022 - 31.12.2022

Redegørelser på virksomhedens hjemmeside

Redegørelse for samfundsansvar:

<https://www.fors.dk/wp-content/uploads/2023/03/ledelses-og-ansvarlighedsrapport-2022.pdf>

Bestyrelse

Claus Schønemann Juhl, formand

Jens Kristian Jensen

Jesper Kurt Christensen

Benny Steen Nørby

Søren Jensen

Torben Henning Jørgensen

Jacob Søegaard

Kurt Næsted Nielsen

Uffe Peter Laursen

Berit Horsted Godskesen

Carsten Rasmussen

Christina Hansen

Direktion

Michael Brandt, adm. dir.

Revisor

Deloitte Statsautoriseret Revisionspartnerselskab

Weidekampsgade 6

2300 København S

Ledespåtegning

Bestyrelsen og direktionen har dags dato behandlet og godkendt årsrapporten for regnskabsåret 01.01.2022 - 31.12.2022 for Fors Holding A/S.

Årsrapporten aflægges i overensstemmelse med årsregnskabsloven.

Det er vores opfattelse, at koncernregnskabet og årsregnskabet giver et retvisende billede af koncernens og selskabets aktiver, passiver og finansielle stilling pr. 31.12.2022 samt af resultatet af koncernens og selskabets aktiviteter og koncernens pengestrømme for regnskabsåret 01.01.2022 - 31.12.2022.

Ledelsesberetningen indeholder efter vores opfattelse en retvisende redegørelse for de forhold, beretningen omhandler.

Årsrapporten indstilles til generalforsamlingens godkendelse.

Roskilde, den 17.04.2023

Direktion

Michael Brandt

adm. dir.

Bestyrelse

Claus Schönemann Juhl

formand

Jens Kristian Jensen

Jesper Kurt Christensen

Benny Steen Nørby

Søren Jensen

Torben Henning Jørgensen

Jacob Søgaard

Kurt Næsted Nielsen

Uffe Peter Laursen

Berit Horsted Godskesen

Carsten Rasmussen

Christina Hansen

Den uafhængige revisors revisionspåtegning

Til kapitalejerne i Fors Holding A/S

Konklusion

Vi har revideret koncernregnskabet og årsregnskabet for Fors Holding A/S for regnskabsåret 01.01.2022 - 31.12.2022, der omfatter resultatopgørelse, balance, egenkapitalopgørelse og noter, herunder anvendt regnskabspraksis for såvel koncernen som selskabet samt pengestrømsopgørelse for koncernen. Koncernregnskabet og årsregnskabet udarbejdes efter årsregnskabsloven.

Det er vores opfattelse, at koncernregnskabet og årsregnskabet giver et retvisende billede af koncernens og selskabets aktiver, passiver og finansielle stilling pr. 31.12.2022 samt af resultatet af koncernens og selskabets aktiviteter og koncernens pengestrømme for regnskabsåret 01.01.2022 - 31.12.2022 i overensstemmelse med årsregnskabsloven.

Grundlag for konklusion

Vi har udført vores revision i overensstemmelse med internationale standarder om revision og de yderligere krav, der er gældende i Danmark. Vores ansvar ifølge disse standarder og krav er nærmere beskrevet i revisionspåtegningens afsnit "Revisors ansvar for revisionen af koncernregnskabet og årsregnskabet". Vi er uafhængige af koncernen og selskabet i overensstemmelse med International Ethics Standards Board for Accountants' internationale retningslinjer for revisors etiske adfærd (IESBA Code) og de yderligere etiske krav, der er gældende i Danmark, ligesom vi har opfyldt vores øvrige etiske forpligtelser i henhold til disse krav og IESBA Code. Det er vores opfattelse, at det opnåede revisionsbevis er tilstrækkeligt og egnet som grundlag for vores konklusion.

Ledelsens ansvar for koncernregnskabet og årsregnskabet

Ledelsen har ansvaret for udarbejdelsen af et koncernregnskab og et årsregnskab, der giver et retvisende billede i overensstemmelse med årsregnskabsloven. Ledelsen har endvidere ansvaret for den interne kontrol, som ledelsen anser for nødvendig for at udarbejde et koncernregnskab og et årsregnskab uden væsentlig fejlinformation, uanset om denne skyldes besvigelser eller fejl.

Ved udarbejdelsen af koncernregnskabet og årsregnskabet er ledelsen ansvarlig for at vurdere koncernens og selskabets evne til at fortsætte driften, at oplyse om forhold vedrørende fortsat drift, hvor dette er relevant, samt at udarbejde koncernregnskabet og årsregnskabet på grundlag af regnskabsprincippet om fortsat drift, medmindre ledelsen enten har til hensigt at likvidere selskabet, indstille driften eller ikke har andet realistisk alternativ end at gøre dette.

Revisors ansvar for revisionen af koncernregnskabet og årsregnskabet

Vores mål er at opnå høj grad af sikkerhed for, om koncernregnskabet og årsregnskabet som helhed er uden væsentlig fejlinformation, uanset om denne skyldes besvigelser eller fejl, og at afgive en revisionspåtegning med en konklusion. Høj grad af sikkerhed er et højt niveau af sikkerhed, men er ikke en garanti for, at en revision, der udføres i overensstemmelse med internationale standarder om revision og de yderligere krav, der er gældende i Danmark, altid vil afdække væsentlig fejlinformation, når sådan findes. Fejlinformation kan opstå som følge af

besvigelser eller fejl og kan betragtes som væsentlige, hvis det med rimelighed kan forventes, at de enkeltvis eller samlet har indflydelse på de økonomiske beslutninger, som brugerne træffer på grundlag af koncernregnskabet og årsregnskabet.

Som led i en revision, der udføres i overensstemmelse med internationale standarder om revision og de yderligere krav, der er gældende i Danmark, foretager vi faglige vurderinger og opretholder professionel skepsis under revisionen. Herudover:

- Identificerer og vurderer vi risikoen for væsentlig fejlinformation i koncernregnskabet og årsregnskabet, uanset om denne skyldes besvigelser eller fejl, udformer og udfører revisionshandlinger som reaktion på disse risici samt opnår revisionsbevis, der er tilstrækkeligt og egnet til at danne grundlag for vores konklusion. Risikoen for ikke at opdage væsentlig fejlinformation forårsaget af besvigelser er højere end ved væsentlig fejlinformation forårsaget af fejl, idet besvigelser kan omfatte sammensværgelser, dokumentfalsk, bevidste udeladelser, vildledning eller tilsidesættelse af intern kontrol.
- Opnår vi forståelse af den interne kontrol med relevans for revisionen for at kunne udforme revisionshandlinger, der er passende efter omstændighederne, men ikke for at kunne udtrykke en konklusion om effektiviteten af koncernens og selskabets interne kontrol.
- Tager vi stilling til, om den anvendte regnskabspraksis, som er anvendt af ledelsen, er passende, samt om de regnskabsmæssige skøn og tilknyttede oplysninger, som ledelsen har udarbejdet, er rimelige.
- Konkluderer vi, om ledelsens udarbejdelse af koncernregnskabet og årsregnskabet på grundlag af regnskabsprincippet om fortsat drift er passende, samt om der på grundlag af det opnåede revisionsbevis er væsentlig usikkerhed forbundet med begivenheder eller forhold, der kan skabe betydelig tvivl om koncernens og selskabets evne til at fortsætte driften. Hvis vi konkluderer, at der er en væsentlig usikkerhed, skal vi i vores revisionspåtegning gøre opmærksom på oplysninger herom i koncernregnskabet og årsregnskabet eller, hvis sådanne oplysninger ikke er tilstrækkelige, modificere vores konklusion. Vores konklusioner er baseret på det revisionsbevis, der er opnået frem til datoen for vores revisionspåtegning. Fremtidige begivenheder eller forhold kan dog medføre, at koncernen og selskabet ikke længere kan fortsætte driften.
- Tager vi stilling til den samlede præsentation, struktur og indhold af koncernregnskabet og årsregnskabet, herunder noteoplysningerne, samt om koncernregnskabet og årsregnskabet afspejler de underliggende transaktioner og begivenheder på en sådan måde, at der gives et retvisende billede heraf.
- Opnår vi tilstrækkeligt og egnet revisionsbevis for de finansielle oplysninger for virksomhederne eller forretningsaktiviteterne i koncernen til brug for at udtrykke en konklusion om koncernregnskabet. Vi er ansvarlige for at lede, føre tilsyn med og udføre koncernrevisionen. Vi er eneansvarlige for vores revisionskonklusion.

Vi kommunikerer med den øverste ledelse om blandt andet det planlagte omfang og den tidsmæssige placering af revisionen samt betydelige revisionsmæssige observationer, herunder eventuelle betydelige mangler i intern kontrol, som vi identificerer under revisionen.

Udtalelse om ledelsesberetningen

Ledelsen er ansvarlig for ledelsesberetningen.

Vores konklusion om koncernregnskabet og årsregnskabet omfatter ikke ledelsesberetningen, og vi udtrykker

ingen form for konklusion med sikkerhed om ledelsesberetningen.

I tilknytning til vores revision af koncernregnskabet og årsregnskabet er det vores ansvar at læse ledelsesberetningen og i den forbindelse overveje, om ledelsesberetningen er væsentligt inkonsistent med koncernregnskabet og årsregnskabet eller vores viden opnået ved revisionen eller på anden måde synes at indeholde væsentlig fejlinformation.

Vores ansvar er herudover at overveje, om ledelsesberetningen indeholder krævede oplysninger i henhold til årsregnskabsloven.

Baseret på det udførte arbejde er det vores opfattelse, at ledelsesberetningen er i overensstemmelse med koncernregnskabet og årsregnskabet og er udarbejdet i overensstemmelse med årsregnskabslovens krav. Vi har ikke fundet væsentlig fejlinformation i ledelsesberetningen.

København, den 17.04.2023

Deloitte

Statsautoriseret Revisionspartnerselskab
CVR-nr. 33963556

Per Timmermann

Statsautoriseret revisor
MNE-nr. mne18652

Mogens Michael Henriksen

Statsautoriseret revisor
MNE-nr. mne23309

Ledelsesberetning

Hoved- og nøgletal

	2022	2021	2020	2019	2018
	t.kr.	t.kr.	t.kr.	t.kr.	t.kr.
Hovedtal					
Nettoomsætning	774.890	762.636	757.673	712.965	136.935
Bruttoresultat	87.169	97.391	143.421	107.713	(468.708)
Driftsresultat	6.791	16.860	48.801	33.083	(537.771)
Resultat af finansielle poster	(11.438)	(15.257)	(12.920)	(17.006)	(17.969)
Årets resultat	239	4.617	43.416	19.563	98.583
Balancesum	6.110.587	6.016.590	6.061.070	6.045.206	5.978.237
Investeringer i materielle aktiver	326.458	218.159	313.287	134.670	250.783
Egenkapital	4.304.599	4.297.725	4.289.629	4.248.085	4.229.675
Antal leverede mængder vandforsyning, m ³	4.998.848	5.531.137	5.053.386	5.083.991	5.070.595
Antal debiterede mængder spildevand, m ³	7.920.663	8.228.040	8.370.067	8.041.957	8.204.578
Antal leverede mængder varme, MWh	392.823	435.147	391.306	403.771	415.554
Pengestrømme fra driftsaktivitet	120.834	137.818	164.928	190.425	194.382
Pengestrømme fra investeringsaktivitet	(279.778)	(171.408)	(241.971)	(135.256)	(228.827)
Pengestrømme fra finansieringsaktivitet	88.165	(8.538)	49.243	32.412	85.319
Nøgletal					
Bruttoavance (%)	11,25	12,77	18,93	15,11	(342,29)
Nettomargin (%)	0,03	0,61	5,73	2,74	71,99
Egenkapitalforrentning (%)	0,01	0,11	1,02	0,46	2,27
Soliditetsgrad (%)	70,44	71,43	70,77	70,27	70,75

Regnskabsåret 2018 er påvirket af skattesagen, som blev afsluttet ultimo 2018.

Hoved- og nøgletal er defineret og beregnet i overensstemmelse med Finansforeningens gældende version af "Anbefalinger & Nøgletal".

Bruttoavance (%):

Bruttoresultat * 100

Nettoomsætning

Nettomargin (%):

Årets resultat * 100

Nettoomsætning

Egenkapitalforrentning (%):

Årets resultat * 100

Gns. egenkapital

Soliditetsgrad (%):

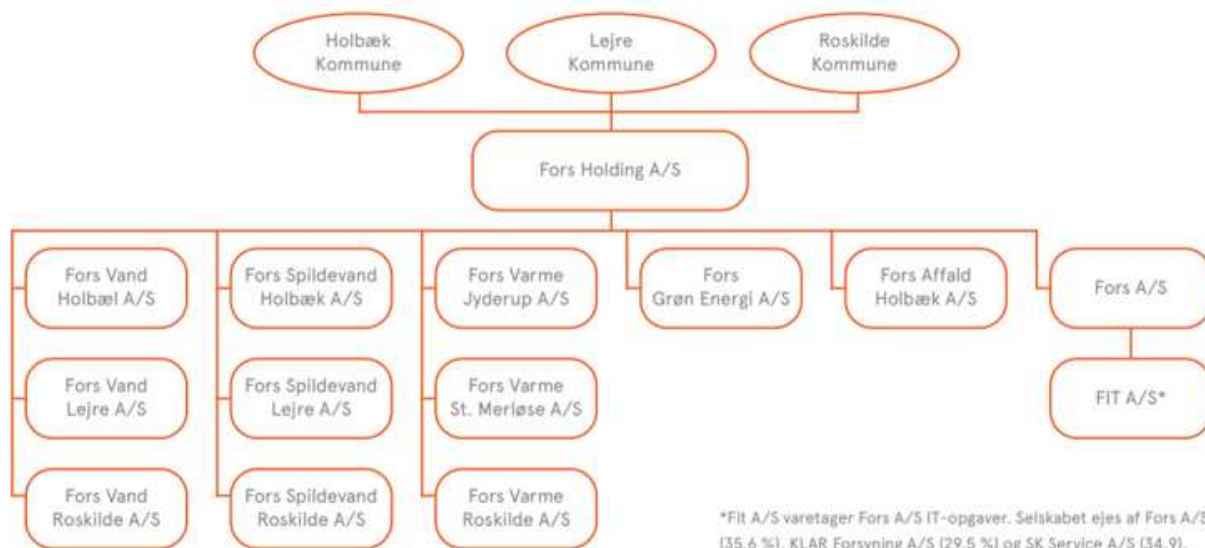
Egenkapital * 100

Balancesum

Virksomhedens væsentligste aktiviteter

Selskabets formål er gennem datterselskaber at drive forsyningsvirksomhed samt at varetage hertil beslægtede opgaver, herunder levering af administrations- og produktionsydelser til forsyningsvirksomheder

Virksomheden leverer vand og håndterer spildevand i kommunerne Holbæk, Lejre og Roskilde, leverer varme i Roskilde og Holbæk og står desuden for affaldshåndtering i Holbæk.



Udvikling i aktiviteter og økonomiske forhold

Virksomhedens aktiviteter udføres under nogle lovgivningsmæssige rammer, som betyder, at virksomhedens ydelser prisen fastsættes efter 'hvile-i-sig-selv-princippet'. Det betyder, at virksomheden ikke må tjene penge på sine forsyningsaktiviteter. Over tid skal indtægter og udgifter balancere, og kunden skal alene betale for de medgåede omkostninger.

Årets resultat sammenholdt med den forventede udvikling

Fors Holding A/S har for 2022 et samlet resultat efter skat på 239 t.kr. og en egenkapital på 4.304.599 kr. Ledelsen anser resultatet for tilfredsstillende og som forventet.

Usikkerhed vedrørende indregning og måling

I to principielle sager har Højesteret ultimo 2018 givet de pågældende vandselskaber medhold i, at de kan anvende de regulatoriske værdier (POLKA-værdier) som grundlag for fastsættelse af de skattemæssige afskrivningsgrundlag i forbindelse med indtræden af skattepligt.

Selskabet har – som følge af afgørelsen i Højesteret – i årsregnskabet for 2018 indregnet aktuelt og udskudt skat, så denne er baseret på skattemæssige værdier opgjort på baggrund af den reguleringsmæssige åbningsbalance (POLKA-værdier) og en genberegning af skattepligtige indkomster for perioden 2010-2017 baseret på korrigerede skattemæssige værdier af afskrivningsberettigede aktiver.

Selskabet afventer skattestyrelsens godkendelse af korrigerede opgørelser for årene 2010-2021, men forventer ikke, at dette afviger fra det, som er lagt til grund for udarbejdelsen af årsregnskabet for 2022.

Det vurderes ikke, at der er særlig usikkerhed ved indregning af tilgodehavender og kundernes betalingsevne hverken som følge af energikrisen eller krigen i Ukraine.

Væsentlige begivenheder

Fors-koncernen er forsyningsvirksomhed for Holbæk, Lejre og Roskilde kommuner – en samarbejdsmodel, hvor de tre ejerkommuner etablerede et fælles holdingselskab Fors Holding A/S som ejere, og et fælles serviceselskab Fors A/S som leverandør til forsyningssselskaberne. Vi er godt 200 medarbejdere, der leverer vand, fjernvarme, renser spildevand, indsamler affald og driver genbrugspladser. I alt rammer vi hver dag ca. 200.000 kunder med en eller flere af vores forsyningsarter. Fors A/S er 100 % ejet af Fors Holding A/S.

For Fors-koncernen er det vigtigt, at vi sammen med vores ejerkommuner hver dag arbejder målrettet på at omsætte visioner til konkrete, bæredygtige tiltag, så vi i fællesskab kan omsætte den lidt abstrakte klimadagsorden til noget lokalt.

2022 bød på store begivenheder både i Fors-koncernen og i samfundet omkring os. Ruslands invasion af Ukraine har i kølvandet på Corona medført øgede energipriser (olie, naturgas og el). Kunder, hvor naturgas indgår i produktionen, blev særligt hårdt ramt, hvilket var tilfældet for vores kunder i Fors Varme Holbæk Jyderup A/S. Energikrisen har fået sat ekstra turbo på den grønne omstilling især i forhold til fjernvarmekonvertering (uafhængighed af naturgas og olie). Det betød bl.a., at alle kommuner – inden udgangen af 2022 – skulle sende besked til kommunens borgere, om de har mulighed for fjernvarme eller ej. Et af målene med de politiske aftaler er, at fjernvarme skal være udrullet til alle relevante områder, der i øjeblikket er forsynet med naturgas, senest i 2028. Da alle kommuner og forsyningssselskaber landet over har fået samme opgave, der skal indfries på samme tidspunkt, betyder det, at alle kommer til at trække på den samme arbejdskraft og de samme ressourcer, og at det kan ende med at blive vores største 'flaskehals' i bestræbelserne på at nå i mål til tiden. En konsekvens af krigen i Ukraine 2022 har – i tillæg til stigende energipriser – budt på generel øget inflationen. De øgede priser fra leverandører og entreprenører har påvirket økonomien i Fors-koncernen og i de øvrige forsyningssselskaber, og de øgede priser er også i risiko for at gøre flere projekter urentable i fremtiden.

En vigtig komponent i den nye strategi er en målrettet udvikling af endnu flere digitale løsninger. Vores fundament bliver også kun stærkere og bedre, når vi hele tiden har fokus på at have de bedste medarbejdere og en stærk ledelse til at understøtte forretningen. Derfor vil vi fortsat fokusere på opkvalificering og videreudvikling, samt rekruttering og fastholdelse af talenter.

Usædvanlige forhold, der har påvirket indregning og måling

Ledelsen vurderer, at der ikke er usædvanlige forhold, der har påvirket indregning og måling af selskabets aktiver, passiver samt resultat.

Forretningsmæssige risici

Ledelsen vurderer, at der ikke er særlige forretningsmæssige risici, som der ligger udover, hvad der må anses for at være almindelige for branchen.

Cyberrisici

EU har – som naturligt led i den digitale udvikling – rettet fokus mod data-, informations- og Cybersikkerhed de seneste år. Den 10. november 2022 vedtog EU-Parlamentet NIS2-direktivet, hvilket medfører nye og væsentlige regler for Cybersikkerhed indenfor den private og offentlige sektor.

Formålet med NIS2-direktivet er at yderligere styrke og ensarte cybersikkerheden og modstandsdygtigheden overfor cybertrusler på tværs af EU for virksomheder inden for en lang række sektorer og for offentlige institutioner, som anses for at være kritiske for økonomien og samfundet. Formålet er ikke alene at sikre et velfungerende indre marked, men mere generelt at bidrage til sikkerhed for borgere og virksomheder i EU.

Lovgiver har til opgave at beslutte, hvilke virksomheder der er omfattet af NIS2 herunder forsyningssektoren. Senest den 18. oktober 2024 skal kravene overholdes. Fors A/S har på den baggrund igangsat initiativer for at forbedre og forberede os på, at kunne imødekomme de forventede NIS2-krav. For at skabe de bedste rammer for Fors-koncernens IT-sikkerhed arbejder vi målrettet med at skabe optimale processer og arbejdsgange. Det gør vi bl.a. via en intensivisering omkring arbejdet med sikkerhed for løbende at have overblik over den voksende trussel. Konsekvenserne ved eventuelle sikkerhedsbrud kan være store og små, og kan derfor også være fatale for en koncern som Fors-koncernen. Derfor vil der fortsat være stor bevågenhed på området de kommende år.

I 2022 har vi fået foretaget en gennemgang af vores nuværende cybersikkerhedsniveau. På baggrund af gennemgangen har vi fået en rapport, som anbefaler implementering af yderligere tiltag for at højne cybersikkerhedsniveauet. Disse tiltag vil blive implementeret hen over de kommende år. Desuden gennemfører vi fortsat løbende awareness-træning af alle ansatte i Fors A/S for at mindske risikoen for hacking fx gennem phishingmails.

Finansielle risici

Selskabet har ingen væsentlige finansielle risici.

Forventet udvikling

Selskabet forventer for 2023 et resultat på niveau med 2022. Her vil vi gøre opmærksomme på, at der i de økonomiske rammer for vand- og spildevandsselskaberne ikke tages højde for inflationen i tilstrækkelig grad.

Videnressourcer

Fors A/S gennemfører løbende trivselsmålinger. Hvert andet år en større medarbejdertilfredshedsundersøgelse (MTU) og derimellem mindre medarbejdertilfredshedsundersøgelser (PULS-målinger). I 2021 gennemførte Fors A/S den seneste MTU. Her var den samlede medarbejdertilfredshed på 5,72 på en skala fra 1-7. Dette er på niveau med den tilsvarende undersøgelse i 2019. Medarbejderundersøgelsen gennemføres igen i 2023.

Det generelle sygefravær i Fors A/S for 2022 var 4,05 %, hvilket er samme niveau som 2021.

Antallet af kompetencedage (fx deltagelse i kursus, uddannelse og faglige netværk) pr. medarbejder var i 2022 i gennemsnit 9,54 og lå dermed over målsætningen om 6 kompetencedage årligt pr. medarbejder. Det tilsvarende tal i 2021 var 7,63 dage. Kompetenceudvikling er noget, vi prioriterer højt, og som også er et krav bl.a. Fors A/S koncernstrategi, at vi til stadighed har dygtige og kompetente medarbejdere, som følger med udviklingen – ikke mindst i forhold til den grønne omstilling. I Fors A/S ser vi ikke blot kompetenceudvikling som et krav – men som en pligt.

Antallet af elever og lærlinge var i 2022 på 5. Dermed når Fors A/S målsætningen for 2022. Af de 5 elever har 2 afsluttet deres uddannelse i 2022. Her vil man ansætte én ny elev i løbet af 2023. Den anden var en af vores egne medarbejdere, som ønskede at videreudanne sig til elektriker, men der er ikke nogen planer om, at vi skal have en nye elektrikerlærling. Fors A/S måltal for sociale ansættelser var i 2022 på 30. Vi endte på 36.

Miljømæssige forhold

Fors A/S skal bidrage til bæredygtig udvikling på varme-, vand-, spildevands- og affaldsområdet i vores

ejerkommuner og til realisering af ejernes og selskabets mål inden for forsyningsområderne. Fors A/S skal desuden være med til at sætte dagsordenen ved at medvirke til udviklingen og afprøvningen af nye løsninger og forretningsmodeller – både i Fors A/S egne aktiviteter og ved kontinuerligt at påvirke samarbejdspartnere. På den baggrund har vi vedtaget vision inden for vand og spildevand, og vision for henholdsvis varme og affald er under udarbejdelse. Ambitionerne lægger op til en række miljømæssige indsatser som fx at levere CO₂-neutral fjernvarme i 2025.

Vi er en væsentlig del af vores kunders hverdag, selv om de sjældent tænker over det, og derfor bærer vi sammen med kunderne også et væsentligt ansvar for at give en 'sund natur' videre til vores efterkommere. Arbejdet med den grønne omstilling spiller en betydelig rolle i vores nye strategi, som vi lancerede i 2021. Strategien sætter retningen for, hvordan vi de kommende år skal arbejde målrettet med netop denne prioritet.

Ambitionen i strategien frem mod 2025 er, at vi – gennem stærke partnerskaber – vil sikre fremtidens natur. Dette gør vi gennem et strategisk fokuseret arbejde, hvor vi har valgt at fokusere på fire af FN's Verdensmål:

- 06: Rent vand og sanitet.
- 07: Bæredygtig energi.
- 12: Ansvarligt forbrug og produktion.
- 13: Klimaindsats.

Klimaet forandrer sig og giver mere ekstremt vejr, byerne vokser, og klimabelastningen skal minimeres. Her bidrager vi med løsninger til de store klimaudfordringer. Vi arbejder derfor med klimatilpasning og smarte løsninger, før vi tænker i at udvide kapaciteten.

Det handler om, at vi alle – virksomheder som privatpersoner – er bevidste om, at vi alle bærer et ansvar for, at den natur – som vi værdsætter – også kan nydes af kommende generationer. I fællesskab sikrer vi natur til vores fremtidige generationer – og vi gør det sammen med vores kunder og partnere.

Reduktion af lattergas og dermed CO₂

Fors A/S har bl.a. et strategisk projekt om reduktion af lattergas, hvor målsætningen er 50 % reduktion i 2025. Første skridt i retningen af en forståelse af lattergasemissioner i Fors A/S var en målerkampagne udført i sommeren 2021, hvor der blev målt lattergas på tre renseanlæg af forskellig karakter (Hvalsø, Holbæk og Bjergmarken renseanlæg). Beregnet med en standard emissionsfaktor på 0,84 % var den samlede lattergasemission i 2018 på 2.862 tons CO₂e og på 3.076 tons CO₂e i 2022. Fremover vil der i emissionsberegningerne indgå målte data på de anlæg, hvor der er lattergasmålere, og de vil blive sammenlignet med standardemissioner, så vi kan se hvor vi ligger ift. Parismodellen. Først med målte data og tilhørende emissionsberegninger kan vi begynde at se på reduktion.

Vi har i 2022 enten iværksat eller afsluttet en række projekter, som alle på sin egen vis bidrager positivt til, at vi – som forsyningsselskab i forening med vores kunder – tager et ekstra hensyn til naturen. Vi fik fx indviet vores ristehus på Bjergmarken, og vi har – via ejerkommunerne – udvalgt 13 projektforslag til at afdække mulighederne yderligere for kollektiv fjernvarme, hvoraf der for Holbæk by, Veddelev og Viby er projektforslag under udarbejdelse

Grundvandsbeskyttelse

Der er stort fokus på drikkevandkvalitet og på at undgå fx PFAS og andre skadelige stoffer, og Fors-koncernen er optaget af grundvandsbeskyttelse for at sikre rent drikkevand – også fremadrettet.

I august indgik Fors-koncernen sin første frivillige aftale om grundvandsbeskyttelse med en privat lodsejer.

Aftalen dækker et areal på 34 hektar og bidrager til at beskytte Fors-koncernens største kildeplads i Holbæk Kommune. Dette betyder, at denne jord fremover vil dyrkes uden brug af pesticider. For at sikre en effektiv beskyttelse af indvindingen fra selskabets boreriger ved Knabstrup Enge kildeplads, hvor Fors-koncernen indvinder 1 mio. m³ grundvand om året, vil der være behov for at beskytte det grundvandsdannende opland, som er væsentlig større end BoringsNære BeskyttelsesOmråder (BNBO). BNBO skal derfor ses som et første skridt henimod en fuld grundvandsbeskyttelse. Siden den første aftale blev indgået, er der kommet yderligere frivillige aftaler til og ambitionen er at indgå flere aftaler i 2023.

I 2022 blev indsats omkring plantning af skov igangsat for at etablere 7-30 hektar natur og skov. Indsatsen gennemføres i partnerskab med andelsforeningen Skovgro.

Der er pt. planlagt skovrejsning i Holbæk på 5,5 hektar, og der er dialog med lodsejere om yderligere 6 hektar. Samlet svarer det til en CO₂e besparelse på 900 tons – målet er 418 tons CO₂e gennem skovrejsning.

Affald

Fors A/S og Holbæk Kommune var den 1. juni 2022 klar til at implementere kommunens nye, udvidede affaldsordning, hvilket betyder, at der nu indsamles 10 affalds-fraktioner ved husstanden: plast, mad- og drikkekarton, metal, papir, glas, rest og madaffald samt farligt affald og tekstil via storskraldsordningen. Målet med den udvidede ordning er, at flere materialer får nyt liv i stedet for at blive brændt, og her spiller vi også en vigtig rolle sammen med vores kunder. I august igangsatte Fors A/S desuden pilotprojektet 'Forlæng & Forær', som har fokus på i endnu højere grad at genbruge fremfor at smide ud. Derudover har vi implementeret en affaldsapp, der hjælper kunderne til bedre sortering.

Alle disse initiativer er blot nogle eksempler på, hvordan Fors A/S tænker grønt helt generelt. Både strategisk og på den lange bane samt i det daglige arbejde uanset, om det gælder anlægsprojekter eller madspild i kantinen.

Fors A/S har tilsluttet sig FN's Global Compact for at signalere, at vi agerer i henhold til det internationale samfunds forventninger til bæredygtig og ansvarlig virksom-hedsadfærd. I Fors A/S ser vi denne forpligtigelse som en naturlig del af vores idégrundlag om, at vi med kunden i centrum leverer miljørigtige og effektive løsninger inden for vand, varme, spildevand og affald.

Fors A/S tilsluttede sig FN's Global Compact i 2018, og udarbejder i forlængelse heraf årligt en COP-rapport. Denne publikation udgør således Fors A/S lovpligtige redegørelse for samfundsansvar og kønsmæssig sammensætning i ledelsen, jf. årsregnskabsloven § 99a og § 99b.

Kunder

Fors A/S har som nævnt ca. 200.000 kunder, og vi spiller en afgørende rolle i, at kundernes dagligdag fungerer. Fors A/S gennemfører en kundetilfredshedsmåling (KTU) hvert andet år. Den nyeste kundetilfredshedsmåling blev foretaget i september 2022, og resultaterne kom i slutningen af 2022. Formålet med målingen er at få et indblik i kundernes oplevelse af vores service og ydelser. Udover at målingens resultater sammenlignes med resultaterne fra KTU 2020, bliver resultaterne også benchmarket mod en række andre selskaber i forsyningsbranchen.

KTU 2022 viser ikke de store udsving sammenlignet med målingen for 2020. For de fleste områder der vedrører kundens oplevelse af Fors A/S ses meget små ændringer 2022 sammenlignet med 2020. Kendskabet til Fors A/S er stort set uændret. Fra 2020 til 2022 ses små ændringer, herunder Kundeservice og Miljø og Klima. Den overordnede tilfredshed med Fors A/S er uændret fra 2020 til 2022. Antallet af kunder og besvarelsesprocenten var i 2022 på sammen niveau som i 2020.

Vi har valgt at sætte partnerskaber og vores kunder endnu mere i fokus, da det er sammen med vores kunder og partnere, at vi kan lykkes med vores ambitioner. Derfor skal Fors A/S være det naturlige valg som samarbejdspartner, og vi skal indgå i partnerskaber, der gør os endnu bedre. Et godt eksempel på dette er 'Kundeforum', som for alvor fik 'luft under vingerne' i 2022. Formålet med Kundeforum er at skabe rammen for en struktureret dialog mellem bestyrelse og vores kunder (fast repræsentativ gruppe af kunder) samt have en gruppe ambassadører for Fors A/S forankret lokalt. Kundeforum er rådgivende for bestyrelsen og bidrage til at kvalificere bestyrelsens beslutninger (Kundeforum har en stemme, men bestyrelsen bestemmer).

Forsknings- og udviklingsaktiviteter

Selskabet samarbejder med branchen, leverandører og uddannelsesinstitutioner omkring udvikling i sektoren. Fors A/S indsats i forhold til forskning og udvikling er beskrevet i selskabets Ledelses- og ansvarlighedsrapport.

Redegørelse for samfundsansvar

Koncernens CSR-rapportering indeholder redegørelse for samfundsansvar og er tilgængelig på følgende hjemmeside:

<https://www.fors.dk/wp-content/uploads/2023/03/ledelses-og-ansvarlighedsrapport-2022.pdf>

Redegørelse for det underrepræsenterede køn

Koncernens CSR-rapportering indeholder redegørelse for det underrepræsenterede køn og er tilgængelig på følgende hjemmeside:

<https://www.fors.dk/wp-content/uploads/2023/03/ledelses-og-ansvarlighedsrapport-2022.pdf>

Redegørelse for politik for dataetik

Koncernens CSR-rapportering indeholder redegørelse for politik for dataetik og er tilgængelig på følgende hjemmeside:

<https://www.fors.dk/wp-content/uploads/2023/03/ledelses-og-ansvarlighedsrapport-2022.pdf>

Begivenheder efter balancedagen

Der er fra balancedagen og frem til i dag ikke indtrådt forhold, som forrykker vurderingen af årsrapporten.

Der er på tidspunktet for aflæggelse af årsregnskabet ikke konstateret væsentlige tab på tilgodehavender pr. 31. december 2022.

Koncernens resultatopgørelse for 2022

	Note	2022 t.kr.	2021 t.kr.
Nettoomsætning	1	774.890	762.636
Produktionsomkostninger		(687.721)	(665.245)
Bruttoresultat		87.169	97.391
Administrationsomkostninger	2	(80.378)	(80.531)
Driftsresultat		6.791	16.860
Indtægter af andre finansielle aktiver		507	212
Andre finansielle indtægter	5	1.743	27
Andre finansielle omkostninger	6	(13.688)	(15.496)
Resultat før skat		(4.647)	1.603
Skat af årets resultat	7	4.886	3.014
Årets resultat	8	239	4.617

Koncernens balance pr. 31.12.2022

Aktiver

	Note	2022 t.kr.	2021 t.kr.
Færdiggjorte udviklingsprojekter		0	0
Erhvervede lignende rettigheder		0	0
Immaterielle aktiver	9	0	0
Grunde og bygninger		189.347	187.180
Produktionsanlæg og maskiner		5.185.246	5.167.761
Andre anlæg, driftsmateriel og inventar		9.430	9.268
Materielle aktiver under udførelse		380.502	266.881
Materielle aktiver	10	5.764.525	5.631.090
Kapitalandele i associerede virksomheder		2.798	2.798
Andre værdipapirer og kapitalandele		6.948	6.958
Finansielle aktiver	11	9.746	9.756
Anlægsaktiver		5.774.271	5.640.846
Råvarer og hjælpematerialer		5.103	4.407
Varebeholdninger		5.103	4.407
Tilgodehavender fra salg og tjenesteydelser		37.797	35.106
Andre tilgodehavender		38.907	38.966
Tilgodehavende skat		63.799	60.781
Reguleringsmæssige underdækninger	12	57.479	32.742
Tilgodehavender hos virksomhedsdeltagere og ledelse		3.296	2.834
Periodeafgrænsningsposter	13	13.539	13.733
Tilgodehavender		214.817	184.162
Likvide beholdninger		116.396	187.175
Omsætningsaktiver		336.316	375.744
Aktiver		6.110.587	6.016.590

Passiver

	Note	2022 t.kr.	2021 t.kr.
Virksomhedskapital		350.000	350.000
Overført overskud eller underskud		3.954.599	3.947.725
Egenkapital		4.304.599	4.297.725
Hensættelser til pensioner o.l.	14	23.507	32.487
Hensættelser til tidsmæssige forskelle	15	374.750	348.716
Andre hensatte forpligtelser	16	639	639
Hensatte forpligtelser		398.896	381.842
Gæld til kreditinstitutter i øvrigt		675.777	718.062
Reguleringsmæssige overdækninger		9.641	2.291
Anden gæld	17	7.894	7.894
Periodeafgrænsningsposter	18	381.345	339.685
Langfristede gældsforpligtelser	19	1.074.657	1.067.932
Kortfristet del af langfristede forpligtelser	19	41.579	40.522
Gæld til kreditinstitutter i øvrigt		89.873	9.216
Reguleringsmæssige overdækninger		424	32.347
Modtagne forudbetalinger fra kunder	20	18.436	10.998
Leverandører af varer og tjenesteydelser		164.248	150.318
Gæld til virksomhedsdeltagere og ledelse	21	2.054	2.475
Anden gæld		15.215	23.047
Periodeafgrænsningsposter	22	606	168
Kortfristede gældsforpligtelser		332.435	269.091
Gældsforpligtelser		1.407.092	1.337.023
Passiver		6.110.587	6.016.590
Personaleomkostninger	3		
Af- og nedskrivninger	4		
Ikke-indregnede leje- og leasingforpligtelser	24		
Eventualforpligtelser	25		
Dattervirksomheder	26		

Koncernens egenkapitalopgørelse for 2022

	Virksomheds- kapital t.kr.	Overført overskud eller underskud t.kr.	I alt t.kr.
Egenkapital primo	350.000	3.947.725	4.297.725
Øvrige egenkapitalposter	0	6.635	6.635
Årets resultat	0	239	239
Egenkapital ultimo	350.000	3.954.599	4.304.599

Overført overskud eller underskud er dels opstået ved stiftelsen og dels akkumulerede resultater fra stiftelse til i dag. Egenkapitalen er underlagt visse restriktioner, og kan ikke nødvendigvis udloddes som følge af de særlige forhold, der gør sig gældende for forsyningsvirksomheder. Der er som udgangspunkt tale om en regulatorisk opgjort egenkapital, som ikke er udtryk for en udlodningsmulighed.

På stiftelsestidspunktet foreligger der ikke en myndighedsafgørelse om, hvorvidt en del af vand- og spildevandsselskabets egenkapital er forbrugereje (forbrugerkapital), og hvorvidt resterende egenkapital giver mulighed for og ret til et afkast til ejerne, således som dette er tilfældet på el- og varmeområdet. En eventuel forbrugerkapital er derfor indeholdt i selskabets egenkapital.

Fors Varme Roskilde A/S har fået godkendt en opgørelse af indskudskapitalen og forrentning heraf efter reglerne i varmforsyningsloven. Størrelsen af indskudskapitalen er pr. 1. marts 1981 opgjort til 168.988 t.kr. Selskabet forbeholder sig retten til hele den godkendte indskudskapital som fri egenkapital, såfremt ændringer i lovgivningen giver retten hertil.

Forrentningsretten er værdiansat og indregnet under hensyntagen til lovgivningens nuværende mulighed for indregning af forrentning af indskudskapitalen med 5.000 t.kr.

Koncernens pengestrømsopgørelse for 2022

	Note	2022 t.kr.	2021 t.kr.
Driftsresultat		6.791	16.860
Af- og nedskrivninger		190.910	184.491
Regulering af over- og underdækning		(23.763)	(22.967)
Ændringer i arbejdskapital	23	(40.947)	(25.096)
Pengestrømme vedrørende primær drift		132.991	153.288
Modtagne finansielle indtægter		1.531	27
Betalte finansielle omkostninger		(13.688)	(15.497)
Pengestrømme vedrørende drift		120.834	137.818
Køb mv. af materielle aktiver		(326.458)	(218.159)
Andre pengestrømme vedrørende investeringer		46.680	46.751
Pengestrømme vedrørende investeringer		(279.778)	(171.408)
Frie pengestrømme frembragt fra drift og investering før finansiering		(158.944)	(33.590)
Optagelse af lån		80.657	34.590
Afdrag på lån mv.		(34.152)	(33.590)
Afdrag på bankgæld		0	(36.926)
Periodeafgrænsningsposter (lang)		41.660	27.388
Pengestrømme vedrørende finansiering		88.165	(8.538)
Ændring i likvider		(70.779)	(42.128)
Likvider primo		187.175	229.303
Likvider ultimo		116.396	187.175
Likvider ultimo sammensætter sig af:			
Likvide beholdninger		116.396	187.175
Likvider ultimo		116.396	187.175

Koncernens noter

1 Nettoomsætning

	2022	2021
	t.kr.	t.kr.
Vandforsyning	52.431	52.339
Spildevandshåndtering	295.775	298.856
Varmeforsyning	299.742	293.912
Affaldshåndtering	97.386	96.930
Anden omsætning	5.312	5.324
Arbejde udført for egen regning og opført under aktiver	24.244	15.275
Aktiviteter i alt	774.890	762.636

2 Honorar til generalforsamlingsvalgt revisor

	2022	2021
	t.kr.	t.kr.
Lovpligtig revision	493	475
Andre erklæringsopgaver med sikkerhed	179	177
Skatterådgivning	210	86
Andre ydelser	1.783	2.251
	2.665	2.989

3 Personaleomkostninger

	2022	2021
	t.kr.	t.kr.
Gager og lønninger	109.331	105.028
Pensioner	11.149	8.997
Andre omkostninger til social sikring	1.689	1.596
	122.169	115.621

Gennemsnitligt antal fuldtidsansatte medarbejdere	194	187
---	------------	------------

	Ledelses- vederlag	Ledelses- vederlag
	2022	2021
	t.kr.	t.kr.
Samlet for ledelseskategorier	2.438	2.549
	2.438	2.549

Det samlede vederlag til ledelsen er oplyst samlet med henvisning til årsregnskabslovens § 98, stk. 3.

4 Af- og nedskrivninger

	2022	2021
	t.kr.	t.kr.
Afskrivninger på immaterielle aktiver	0	36
Afskrivninger på materielle aktiver	191.027	184.445
Tab og gevinst ved salg af immaterielle og materielle aktiver	(117)	(158)
	190.910	184.323

Af- og nedskrivninger indregnet som produktionsomkostninger udgør 188.358 t.kr. (2021: 182.021 t.kr.)

Af- og nedskrivninger indregnet som administrationsomkostninger udgør 2.669 (2021: 2.460 t.kr.)

5 Andre finansielle indtægter

	2022	2021
	t.kr.	t.kr.
Renteindtægter i øvrigt	1.531	27
Øvrige finansielle indtægter	212	0
	1.743	27

6 Andre finansielle omkostninger

	2022	2021
	t.kr.	t.kr.
Renteomkostninger i øvrigt	13.688	15.493
Øvrige finansielle omkostninger	0	3
	13.688	15.496

7 Skat af årets resultat

	2022	2021
	t.kr.	t.kr.
Ændring af udskudt skat	(1.872)	0
Regulering vedrørende tidligere år	(3.014)	(3.014)
	(4.886)	(3.014)

Ændring af udskudt skat modsvarer regulering på egenkapitalen. Regulering vedrørende tidligere år omfatter renter på tilgodehavende skat vedrørende tidligere år.

8 Forslag til resultatdisponering

	2022	2021
	t.kr.	t.kr.
Overført resultat	239	4.617
	239	4.617

9 Immaterielle aktiver

	Færdiggjorte udviklings- projekter t.kr.	Erhvervede lignende rettigheder t.kr.
Kostpris primo	980	32.697
Kostpris ultimo	980	32.697
Af- og nedskrivninger primo	(980)	(32.697)
Af- og nedskrivninger ultimo	(980)	(32.697)
Regnskabsmæssig værdi ultimo	0	0

10 Materielle aktiver

	Grunde og bygninger t.kr.	Produktions- anlæg og maskiner t.kr.	Andre anlæg, driftsmateriel og inventar t.kr.	Materielle aktiver under udførelse t.kr.
Kostpris primo	233.688	8.999.044	42.829	266.881
Overførsler	5.192	202.788	788	(208.771)
Tilgange	1.601	0	2.465	322.392
Afgange	0	(3.701)	(482)	0
Kostpris ultimo	240.481	9.198.131	45.600	380.502
Af- og nedskrivninger primo	(46.508)	(3.831.283)	(33.560)	0
Årets afskrivninger	(4.626)	(183.310)	(3.092)	0
Tilbageførsel ved afgange	0	1.708	482	0
Af- og nedskrivninger ultimo	(51.134)	(4.012.885)	(36.170)	0
Regnskabsmæssig værdi ultimo	189.347	5.185.246	9.430	380.502

11 Finansielle aktiver

	Kapitalandele i associerede virksomheder t.kr.	Andre værdipapirer og kapital- andele t.kr.
Kostpris primo	2.798	6.558
Kostpris ultimo	2.798	6.558
Opskrivninger primo	0	400
Dagsværdireguleringer	0	(10)
Opskrivninger ultimo	0	390
Regnskabsmæssig værdi ultimo	2.798	6.948

Finansielle anlægsaktiver omfatter primært forrentningsret i varme med 5.000 t.kr. Forrentningsretten giver mulighed for indregning af forrentning i taksterne.

Forrentningsretten er værdiansat og indregnet under hensyntagen til lovgivningens nuværende mulighed for indregning af forrentning af indskudskapitalen. Forrentningsretten er af Forsyningstilsynet godkendt til 168.988 t.kr.

Endvidere består associerede virksomheder af følgende:

Associerede virksomheder	Hjemsted	Ejerandel %
FIT A/S	København	35,6

12 Reguleringsmæssige underdækninger

Reguleringsmæssig underdækning omfatter underdækning i vand-, spildevand-, varme- og affaldsselskaber med 57.479 t.kr. pr. 31.12.2022 til opkrævning i de kommende år.

13 Periodeafgrænsningsposter

Periodeafgrænsningsposter vedrører forudbetalte omkostninger.

14 Hensættelser til pensioner o.l.

Hensættelser til pensioner og lignende forpligtelser omfatter tjenestemandspensioner til tidligere og nuværende ansatte.

15 Hensættelser til tidsmæssige forskelle

Tidsmæssige forskelle består af tidsmæssige forskydninger mellem indregning efter varmforsyningsloven og årsregnskabsloven og omfatter primært forskelle på anlægsaktiver og indregning af skat. Hensættelser til tidsmæssige forskelle indeholder ca. 250.000 t.kr., som forfalder efter 5 år.

16 Andre hensatte forpligtelser

Selskabet har hensat forventede omkostninger relateret til retstvister med leverandører, hvor det er forventet at selskabet pålægges en omkostning.

17 Anden gæld (langfristet)

	2022 t.kr.	2021 t.kr.
Feriepengeforpligtelser	7.894	7.894
	7.894	7.894

Regnskabsposten består af indefrosset feriepengeforpligtelse.

18 Periodeafgrænsningsposter

Periodeafgrænsningsposter vedrører periodisering af opkrævede tilslutningsbidrag, som indtægtsføres i takt med afskrivningshorisonten på de tilhørende anlægsaktiver.

19 Langfristede forpligtelser

	Forfald inden for 12 måneder 2022 t.kr.	Forfald inden for 12 måneder 2021 t.kr.	Forfald efter 12 måneder 2022 t.kr.	Restgæld efter 5 år 2022 t.kr.
Gæld til kreditinstitutter i øvrigt	33.312	32.639	675.777	502.404
Reguleringsmæssige overdækninger	1.145	1.632	9.641	0
Anden gæld	0	0	7.894	7.632
Periodeafgrænsningsposter	7.122	6.251	381.345	313.514
	41.579	40.522	1.074.657	823.550

20 Modtagne forudbetalinger fra kunder

Modtagne forudbetalinger fra kunder omfatter tilbagebetaling til forbrugere i forbindelse med årsafregning.

21 Gæld til virksomhedsdeltagere og ledelse

Posten vedrører mellemregning med Roskilde, Holbæk og Lejre kommune, som ejer Fors Holding A/S.

22 Periodeafgrænsningsposter

Periodeafgrænsningsposter vedrører periodiserede indtægter, der indregnes i efterfølgende regnskabsår.

23 Ændring i arbejdskapital

	2022 t.kr.	2021 t.kr.
Ændring i varebeholdninger	(696)	(269)
Ændring i tilgodehavender	(2.900)	15.302
Ændring i leverandørgæld mv.	(37.087)	(40.129)
Andre ændringer	(264)	0
	(40.947)	(25.096)

24 Ikke-indregnede leje- og leasingforpligtelser

Selskabet har indgået en huslejekontrakt på Tåstrup Møllevvej 5, 4300 Holbæk, som er uopsigelig frem til 1. januar 2027. Den årlige husleje udgør 1.906 t.kr. Den samlede forpligtelse i perioden udgør 7.389 t.kr. Selskabet har indgået operationelle leasingforpligtelser vedrørende biler. Leasingkontrakterne har en samlet restydelse, der løber til og med 30. april 2029 på 3.843 t.kr. Heraf forfalder 2.133 t.kr. inden for 1 år og 1.710 t.kr. mellem 1 og 5 år.

25 Eventualforpligtelser

Koncernens eventualforpligtelser omfatter de for branchen sædvanlige miljøforpligtelser og forpligtelser vedrørende indgåede entreprisekontrakter.

26 Dattervirksomheder

	Hjemsted	Retsform	Ejerandel %	Egenkapital t.kr.	Resultat t.kr.
Fors Vand Roskilde A/S	Roskilde	A/S	100,00	327.437	3.492
Fors Varme Roskilde A/S	Roskilde	A/S	100,00	31.363	0
Fors Spildevand Roskilde A/S	Roskilde	A/S	100,00	1.559.747	411
Fors Affald Holbæk A/S	Holbæk	A/S	100,00	66.143	(2.973)
Fors Spildevand Holbæk A/S	Holbæk	A/S	100,00	1.225.874	6.230
Fors Vand Holbæk A/S	Holbæk	A/S	100,00	93.765	(6.579)
Fors Varme Holbæk, Jyderup A/S	Holbæk	A/S	100,00	500	0
Fors Varme Holbæk, St. Merløse A/S	Holbæk	A/S	100,00	500	0
Fors Spildevand Lejre A/S	Holbæk	A/S	100,00	980.562	(7.967)
Fors Vand Lejre A/S	Holbæk	A/S	100,00	13.657	(159)
Fors Grøn Energi A/S	Roskilde	A/S	100,00	3.127	493
Fors A/S	Holbæk	A/S	100,00	18.431	145
Mellemtotal				4.321.106	(6.907)
Kurstabsregulering vedr. lån				(15.992)	7.197
Total				4.305.113	290

Modervirksomhedens resultatopgørelse for 2022

	Note	2022 t.kr.	2021 t.kr.
Administrationsomkostninger		(88)	(87)
Driftsresultat		(88)	(87)
Indtægter af kapitalandele i tilknyttede virksomheder		290	4.703
Resultat før skat		202	4.616
Skat af årets resultat	1	37	0
Årets resultat	2	239	4.616

Modervirksomhedens balance pr. 31.12.2022

Aktiver

	Note	2022 t.kr.	2021 t.kr.
Kapitalandele i tilknyttede virksomheder		4.305.113	4.298.187
Finansielle aktiver	3	4.305.113	4.298.187
Anlægsaktiver		4.305.113	4.298.187
Udskudt skat	4	37	0
Tilgodehavender		37	0
Omsætningsaktiver		37	0
Aktiver		4.305.150	4.298.187

Passiver

	Note	2022 t.kr.	2021 t.kr.
Virksomhedskapital		350.000	350.000
Overført overskud eller underskud		3.954.599	3.947.725
Egenkapital		4.304.599	4.297.725
Leverandører af varer og tjenesteydelser		70	64
Gæld til tilknyttede virksomheder		481	398
Kortfristede gældsforpligtelser		551	462
Gældsforpligtelser		551	462
Passiver		4.305.150	4.298.187
Eventualforpligtelser	5		
Pantsætninger og sikkerhedsstillelser	6		
Nærtstående parter med bestemmende indflydelse	7		

Modervirksomhedens egenkapitalopgørelse for 2022

	Virksomheds- kapital t.kr.	Overført overskud eller underskud t.kr.	I alt t.kr.
Egenkapital primo	350.000	3.947.725	4.297.725
Øvrige egenkapitalposter	0	6.635	6.635
Årets resultat	0	239	239
Egenkapital ultimo	350.000	3.954.599	4.304.599

Overført overskud eller underskud er dels opstået ved stiftelsen og dels akkumulerede resultater fra stiftelse til i dag. Egenkapitalen er underlagt visse restriktioner, og kan ikke nødvendigvis udloddes som følge af de særlige forhold, der gør sig gældende for forsyningsvirksomheder. Der er som udgangspunkt tale om en regulatorisk opgjort egenkapital, som ikke er udtryk for en udlodningsmulighed.

På stiftelsestidspunktet foreligger der ikke en myndighedsafgørelse om, hvorvidt en del af vand- og spildevandsselskabets egenkapital er forbrugereje (forbrugerkapital), og hvorvidt resterende egenkapital giver mulighed for og ret til et afkast til ejerne, således som dette er tilfældet på el- og varmeområdet. En eventuel forbrugerkapital er derfor indeholdt i selskabets egenkapital.

Modervirksomhedens noter

1 Skat af årets resultat

	2022	2021
	t.kr.	t.kr.
Aktuel skat	(37)	0
	(37)	0

2 Forslag til resultatdisponering

	2022	2021
	t.kr.	t.kr.
Overført resultat	239	4.616
	239	4.616

3 Finansielle aktiver

	Kapitalandele i tilknyttede virksomheder t.kr.
Kostpris primo	4.450.991
Kostpris ultimo	4.450.991
Opskrivninger primo	(152.804)
Andel af årets resultat	290
Andre reguleringer	6.636
Opskrivninger ultimo	(145.878)
Regnskabsmæssig værdi ultimo	4.305.113

Specifikation af kapitalandele i dattervirksomheder fremgår af noterne til koncernregnskabet.

4 Udskudt skat

	2022
	t.kr.
Bevægelser i året	t.kr.
Indregnet i resultatopgørelsen	37
Ultimo	37

Udskudte skatteaktiver

Skatteaktiv er indregnet i årsrapporten, med den værdi dette forventes udnyttet med i sambeskatningskredsen indenfor en årrække.

5 Eventualforpligtelser

Selskabet er administrationsselskab i en dansk sambeskatning. Selskabet hæfter derfor i henhold til selskabsskattelovens regler herom fra og med regnskabsåret 2013 for indkomstskatter mv. for de sambeskattede

selskaber og fra og med 1. juli 2012 ligeledes for eventuelle forpligtelser til at indeholde kildeskat på renter, royalties og udbytter for disse selskaber.

6 Pantsætninger og sikkerhedsstillelser

Moderselskabet har stillet kaution over for bankmellemværende i følgende tilknyttede virksomheder: Fors Varme Roskilde A/S, Fors Vand Roskilde A/S, Fors Spildevand Roskilde A/S, Fors Vand Lejre A/S, Fors Spildevand Lejre A/S og Fors A/S.

7 Nærtstående parter med bestemmende indflydelse

Roskilde Kommune, Holbæk Kommune og Lejre Kommune ejer alle aktier i selskabet, og har dermed bestemmende indflydelse på dette.

Anvendt regnskabspraksis

Regnskabsklasse

Årsrapporten er aflagt i overensstemmelse med årsregnskabslovens bestemmelser for regnskabsklasse C (stor).

Koncernregnskabet og årsregnskabet er aflagt efter samme regnskabspraksis som sidste år. Der er foretaget reklassifikation af enkelte poster i balancen og resultatopgørelsen, som er uden resultateffekt.

Generelt om indregning og måling

Aktiver indregnes i balancen, når det som følge af en tidligere begivenhed er sandsynligt, at fremtidige økonomiske fordele vil tilflyde virksomheden, og aktivets værdi kan måles pålideligt.

Forpligtelser indregnes i balancen, når virksomheden som følge af en tidligere begivenhed har en retlig eller faktisk forpligtelse, og det er sandsynligt, at fremtidige økonomiske fordele vil fragå virksomheden, og forpligtelsens værdi kan måles pålideligt.

Ved første indregning måles aktiver og forpligtelser til kostpris. Måling efter første indregning sker som beskrevet for hver enkelt regnskabspost nedenfor.

Ved indregning og måling tages hensyn til forudsigelige risici og tab, der fremkommer, inden årsrapporten aflægges, og som be- eller afkræfter forhold, der eksisterede på balancedagen.

I resultatopgørelsen indregnes indtægter, i takt med at de indtjenes, mens omkostninger indregnes med de beløb, der vedrører regnskabsåret.

Koncernregnskabet

Koncernregnskabet omfatter modervirksomheden og de virksomheder (dattervirksomheder), som kontrolleres af modervirksomheden. Modervirksomheden anses for at have kontrol, når den direkte eller indirekte ejer mere end 50% af stemmerettighederne eller på anden måde kan udøve eller faktisk udøver bestemmende indflydelse.

Konsolideringsprincipper

Koncernregnskabet udarbejdes på grundlag af regnskaber for modervirksomheden og dens dattervirksomheder. Udarbejdelse af koncernregnskabet sker ved sammenlægning af regnskabsposter af ensartet karakter. Ved konsolideringen foretages eliminering af koncerninterne indtægter og omkostninger, interne mellemværender og udbytter samt fortjenester og tab ved transaktioner mellem de konsoliderede virksomheder. De regnskaber, der anvendes til brug for konsolideringen, udarbejdes i overensstemmelse med koncernens regnskabspraksis.

I koncernregnskabet indregnes dattervirksomhedernes regnskabsposter 100%. Minoritetsinteressernes forholdsmæssige andel af resultatet præsenteres som en særskilt post i ledelsens forslag til resultatdisponering, og deres andel af dattervirksomhedernes nettoaktiver præsenteres som en særskilt post under koncernens egenkapital.

Kapitalandele i dattervirksomheder udlignes med den forholdsmæssige andel af dattervirksomhedernes nettoaktiver på overtagelsestidspunktet opgjort til dagsværdi.

Virksomhedssammenslutninger

Nyerhvervede eller nystiftede virksomheder indregnes i regnskabet fra henholdsvis overtagelsestidspunktet og stiftelsestidspunktet. Solgte eller afviklede virksomheder indregnes i den konsoliderede resultatopgørelse frem til henholdsvis afståelsestidspunktet og afviklingstidspunktet.

Ved køb af nye virksomheder anvendes overtagelsesmetoden, hvorefter de nytilkøbte virksomheders identificerbare aktiver og forpligtelser måles til dagsværdi på overtagelsestidspunktet. Der hensættes alene til dækning af omkostninger ved omstruktureringer i den erhvervede virksomhed i det omfang, de er besluttet i den erhvervede virksomheden inden overtagelsen. Der tages hensyn til skatteeffekten af de foretagne omvurderinger.

Fortjeneste eller tab ved afhændelse af kapitalandele

Fortjeneste eller tab ved afhændelse eller afvikling af virksomheder opgøres som forskellen mellem salgssummen eller afviklingssummen og den regnskabsmæssige værdi af nettoaktiverne på henholdsvis afhændelses- og afviklingstidspunktet, inklusive ikke-afskrevet goodwill samt forventede omkostninger til salg eller afvikling.

Resultatopgørelsen

Nettoomsætning

Nettoomsætning ved salg af drikkevand, varme og håndtering af spildevand samt færdigvarer indregnes i resultatopgørelsen, når levering og risikoovergang til køber har fundet sted. Nettoomsætning indregnes eksklusiv moms, afgifter og rabatter i forbindelse med salget og måles til salgsværdien af det fastsatte vederlag.

Årets udvikling i den reguleringsmæssige over- eller underdækning samt udvikling i tidsmæssige forskelle indregnes i nettoomsætningen. Den reguleringsmæssige over- eller underdækning samt tidsmæssige forskelle indregnes i balancen som henholdsvis gæld eller tilgodehavende.

Der foretages ikke regulering for en eventuel over- eller underdækning under hensyntagen til "hvile-i-sig selv" princippet. En eventuel over- eller underdækning som følge heraf er indeholdt i selskabets egenkapital.

Produktionsomkostninger

Produktionsomkostninger omfatter omkostninger, der er afholdt for at opnå regnskabsårets nettoomsætning. I produktionsomkostninger indgår direkte og indirekte omkostninger til at udvinde og producere samt købe vand og varme, råvarer og hjælpematerialer, løn og gager, leje og leasing samt af- og nedskrivninger på immaterielle og materielle aktiver, der indgår i produktionsprocessen.

Administrationsomkostninger

Administrationsomkostninger omfatter omkostninger ved virksomhedens administrative funktioner, herunder løn og gager til medarbejdere i administration og ledelse, kontorholdsomkostninger, nedskrivninger af tilgodehavender samt af- og nedskrivninger af immaterielle og materielle aktiver, der benyttes i administrationen af virksomheden.

Indtægter af kapitalandele i tilknyttede virksomheder

Indtægter af kapitalandele i tilknyttede virksomheder omfatter den forholdsmæssige andel af de enkelte virksomheders resultat efter fuld eliminering af interne avancer og tab.

Indtægter af andre finansielle anlægsaktiver

Indtægter af andre finansielle anlægsaktiver omfatter afkast i form af renter, udbytte o.l. af finansielle anlægsaktiver, der ikke er kapitalandele i tilknyttede eller associerede virksomheder.

Andre finansielle indtægter fra tilknyttede virksomheder

Andre finansielle indtægter fra tilknyttede virksomheder består af renteindtægter mv. fra tilgodehavender hos tilknyttede virksomheder

Andre finansielle indtægter

Andre finansielle indtægter består af modtagne udbytter o.l. fra andre værdipapirer og kapitalandele, renteindtægter, herunder renteindtægter fra tilgodehavender hos tilknyttede virksomheder, nettokursgevinster vedrørende værdipapirer, gæld og transaktioner i fremmed valuta, amortisering af finansielle indtægter samt godtgørelser under acontoskatteordningen mv.

Andre finansielle omkostninger fra tilknyttede virksomheder

Finansielle omkostninger fra tilknyttede virksomheder består af renteomkostninger mv. fra gæld til tilknyttede virksomheder.

Andre finansielle omkostninger

Andre finansielle omkostninger består af renteomkostninger, herunder renteomkostninger fra gæld til tilknyttede virksomheder, nettokurstab vedrørende værdipapirer, gæld og transaktioner i fremmed valuta, amortisering af finansielle forpligtelser samt tillæg under acontoskatteordningen mv.

Skat

Årets skat, der består af årets aktuelle skat og ændring af udskudt skat, indregnes i resultatopgørelsen med den del, der kan henføres til årets resultat, og direkte på egenkapitalen med den del, der kan henføres til posteringer direkte på egenkapitalen.

Modervirksomheden er sambeskattet med alle danske dattervirksomheder. Den aktuelle danske selskabsskat fordeles mellem de sambeskattede virksomheder i forhold til disses skattepligtige indkomster (fuld fordeling med refusion vedrørende skattemæssige underskud).

Balancen**Immaterielle rettigheder mv.**

Immaterielle rettigheder mv. omfatter erhvervede immaterielle rettigheder og forudbetalinger for immaterielle anlægsaktiver.

Erhvervede immaterielle rettigheder måles til kostpris med fradrag af akkumulerede afskrivninger. Rettighederne afskrives lineært over den forventede brugstid. Afskrivningsperioden udgør 3 år, dog maksimalt restløbetiden for de pågældende rettigheder.

Erhvervede lignende rettigheder er takstrettigheder knyttet til fremadrettede udgifter vedrørende historiske pensionsforpligtelser opgjort pr. 1. januar 2010 over for nuværende og tidligere ansatte tjenestemænd i forsyningsvirksomheden. Beløbet, som svarer til den aktuarmæssigt opgjorte forpligtelse, kan via prisloftsreglerne indregnes i de fremtidige takster over for selskabets kunder. Denne legale ret er klassificeret som et immaterielt anlægsaktiv som følge af, at retten har en fremtidig nytteværdi for selskabet.

Afskrivninger er foretaget i takt med indregning i priserne

10 år

Fortjeneste og tab ved afhændelse af immaterielle anlægsaktiver opgøres som forskellen mellem salgsprisen med fradrag af salgsomkostninger og den regnskabsmæssige værdi på salgstidspunktet. Fortjeneste eller tab indregnes i resultatopgørelsen som korrektion til af- og nedskrivninger eller under andre driftsindtægter, i det omfang salgsprisen overstiger den oprindelige kostpris.

Immaterielle rettigheder mv. nedskrives til genindvindingsværdi, hvis denne er lavere end den regnskabsmæssige værdi.

Materielle aktiver

Grunde er pr. 1. januar 2010 værdiansat til en skønnet markedsværdi på baggrund af oplysninger omkring arealpriser, lokalplaner mv.

Produktions-, distributions- og fællesanlæg i vand og spildevandsselskaberne er pr. 1. januar 2010 værdiansat til en skønnet dagsværdi med udgangspunkt i gennemsnit af levetidsnedskrevne standard anskaffelses- og genanskaffelsespriser (standardværdi) fastsat med udgangspunkt i Forsyningssekretariatets prisog levetidskatalog.

Visse af anlægsaktiverne er værdiansat på baggrund af forsyningsvirksomhedens ansøgning om særskilt godkendelse af værdiansættelser af aktiver, som ikke er omfattet af pris- og levetidskatalog.

Driftsaktiver i varmeselskabet er pr. 1. januar 2010 målt til skønnede kostpriser i 2002 med tillæg af anskaffelser i perioden 2002 - 2009. Ledningsnet er målt til tilbagediskonterede enhedspriser, eller faktisk kostpris, hvor denne foreligger, med tillæg af opskrivninger og med fradrag af akkumulerede afskrivninger. Bygningsanlæg er målt til kostpris med tillæg af opskrivninger og fradrag af akkumulerede afskrivninger.

På baggrund af selskabernes budgetter og forventninger til fremtidige investeringer, takster og øvrige forhold, er der i åbningsbalancen foretaget en skønsmæssig korrektion af anlægsaktiverne svarende til forskellen mellem det, som selskabet er berettiget til at opkræve på baggrund af afskrivninger på de beregnede standardværdier, og det som selskabet forventer at opkræve til dækning af de fremtidige investeringer. De fremtidige takster er fastsat ud fra en forventning til kommende års investeringer.

Igangværende anlægsarbejder er opgjort til anskaffelsesprisen og omkostninger direkte tilknyttet anskaffelsen samt omkostninger til klargøring af aktivet indtil det tidspunkt, hvor aktivet er klar til at blive taget i brug. For egenfremstillede aktiver omfatter kostprisen direkte og indirekte omkostninger til materialer, komponenter, underleverandører og lønninger.

Anskaffelser efter 1. januar 2010 af grunde og bygninger, produktions-, distributions og fællesanlæg måles til kostpris med fradrag af akkumulerede af- og nedskrivninger.

Kostprisen omfatter anskaffelsesprisen, omkostninger direkte tilknyttet anskaffelsen samt omkostninger til klargøring af aktivet indtil det tidspunkt, hvor aktivet er klar til at blive taget i brug. For egenfremstillede aktiver omfatter kostprisen direkte og indirekte omkostninger til materialer, komponenter, underleverandører og lønninger.

Finansieringsomkostninger indregnes ikke i kostprisen.

Afskrivningsgrundlaget er kostpris med fradrag af forventet restværdi efter afsluttet brugstid. Der foretages lineære afskrivninger for vand- og spildevandsaktiver efter Forsyningssekretariatets regler, som er baseret på en vurdering af aktivernes forventede brugstider. For varmeaktiver foretages lineære afskrivninger baseret på en vurdering af aktivernes forventede brugstider.

	Brugstid
Bygninger	10-75 år
Produktionsanlæg og maskiner	10-75 år
Andre anlæg, driftsmateriel og inventar	4-10 år

Materielle anlægsaktiver nedskrives til genindvindingsværdi, såfremt denne er lavere end den regnskabsmæssige værdi.

Der afskrives ikke på grunde.

Fortjeneste og tab ved afhændelse af materielle anlægsaktiver opgøres som forskellen mellem salgsprisen med fradrag af salgsomkostninger og den regnskabsmæssige værdi på salgstidspunktet. Fortjeneste eller tab indregnes i resultatopgørelsen som korrektion til af- og nedskrivninger eller under andre driftsindtægter, i det omfang salgsprisen overstiger den oprindelige kostpris.

Kapitalandele i tilknyttede virksomheder

Kapitalandele i tilknyttede virksomheder indregnes og måles i modervirksomhedens regnskab efter den indre værdis metode (equity-metoden). Dette indebærer, at kapitalandelene måles til den forholdsmæssige andel af virksomhedernes regnskabsmæssige indre værdi med tillæg af uafskrevet goodwill og med fradrag eller tillæg af urealiserede koncerninterne fortjenester og tab.

Tilknyttede virksomheder med negativ regnskabsmæssig indre værdi måles til 0 kr. Eventuelle tilgodehavender hos disse virksomheder nedskrives til nettorealisationsværdi ud fra en konkret vurdering. Hvis modervirksomheden har en retlig eller faktisk forpligtelse til at dække den pågældende virksomheds forpligtelser, og det er sandsynligt, at denne forpligtelse vil medføre tab, indregnes en hensat forpligtelse målt til nutidsværdien af de omkostninger, der er nødvendige for på balancedagen at afvikle forpligtelserne.

Nettoopskrivning af kapitalandele i tilknyttede virksomheder overføres i forbindelse med resultatdisponeringen til reserve for nettoopskrivning efter den indre værdis metode under egenkapitalen.

Kapitalandele i associerede virksomheder

Kapitalandele i associerede virksomheder indregnes og måles efter den indre værdis metode (equity-metoden). Dette indebærer, at kapitalandelene måles til den forholdsmæssige andel af virksomhedernes regnskabsmæssige indre værdi.

Kapitalandele i associerede virksomheder opfylder definitionerne på både kapitalinteresser og associerede virksomheder, men er i års- og koncernregnskabet præsenteret som kapitalandele i associerede virksomheder, da denne benævnelse mere præcist beskriver koncernens involvering i de pågældende virksomheder.

Andre værdipapirer og kapitalandele

Andre værdipapirer og kapitalandele omfatter børsnoterede værdipapirer, der måles til dagsværdi (børskurs) på balancedagen, og unoterede kapitalandele, der måles til kostpris eller nettorealisation sværdi, hvis denne er lavere.

Varebeholdninger

Varebeholdninger måles til kostpris, opgjort efter FIFO-metoden, eller nettorealisation sværdi, hvis denne er lavere.

Kostprisen omfatter anskaffelsesprisen med tillæg af hjemtagelsesomkostninger.

Nettorealisation sværdi for varebeholdninger opgøres som forventet salgspris med fradrag af færdiggørelsesomkostninger og omkostninger, der skal afholdes for at effektuere salget.

Tilgodehavender

Tilgodehavender måles til amortiseret kostpris, der sædvanligvis svarer til nominel værdi, med fradrag af nedskrivninger til imødegåelse af forventede tab.

Udskudt skat

Udskudt skat indregnes af alle midlertidige forskelle mellem regnskabsmæssige og skattemæssige værdier af aktiver og forpligtelser, hvor den skattemæssige værdi af aktiverne opgøres med udgangspunkt i den planlagte anvendelse af det enkelte aktiv. Der indregnes dog ikke udskudt skat af ikke-skattemæssigt afskrivningsberettiget goodwill og midlertidige forskelle opstået på anskaffelsestidspunktet, som ikke er opstået ved en virksomhedssammenslutning, og som ikke har effekt på det regnskabsmæssige resultat eller den skattepligtige indkomst.

Udskudte skatteaktiver, herunder skatteværdien af fremførselsberettigede, skattemæssige underskud, indregnes i balancen med den værdi, aktivet forventes at kunne realiseres til, enten ved modregning i udskudte skatteforpligtelser eller som nettoskatteaktiver.

Tilgodehavende og skyldig skat

Aktuelle skatteforpligtelser eller tilgodehavende aktuel skat indregnes i balancen opgjort som beregnet skat af årets skattepligtige indkomst, der er reguleret for betalt acontoskat.

Periodeafgrænsningsposter

Periodeafgrænsningsposter indregnet under aktiver omfatter afholdte omkostninger, der vedrører efterfølgende regnskabsår. Periodeafgrænsningsposter måles til kostpris.

Værdipapirer og kapitalandele

Værdipapirer indregnet under omsætningsaktiver omfatter børsnoterede obligationer og kapitalandele, der måles til dagsværdi (børskurs) på balancedagen.

Likvide beholdninger

Likvide beholdninger omfatter bankindeståender.

Hensættelser til pensioner o.l.

Hensættelser til pensioner o.l. måles til nettorealisation sværdi, der svarer til nutidsværdien af de forventede udbetalinger fra de enkelte pensionsordninger o.l.

Hensættelser til tidsmæssige forskelle

Tidsmæssige forskelle i forbrugerbetalingen opstår som følge af, at visse poster i årsregnskabet, herunder afskrivninger på anlægsaktiver, indregnes efter forskellige principper i hhv. Årsrapporten og ved opgørelsen af varmeprisen i henhold til varmforsyningslovens regler herom. Tidsmæssige forskelle mellem indregning i varmeprisen og i årsrapporten udtrykker således enten en udskudt eller fremrykket betaling fra forbrugerne i forhold til de regnskabsmæssige værdier i årsrapporten, som vil udlignes over tid. Der er tale om en periodeafgrænsningspost, som indregnes som sådan under henholdsvis tilgodehavender eller gældsforpligtelser. Årets regulering af tidsmæssige forskydning indregnes i nettoomsætningen.

Andre hensatte forpligtelser

Andre hensatte forpligtelser omfatter hensat til tab på debitorer som opkræves af kommune samt hensatte omkostninger til slambede.

Andre hensatte forpligtelser indregnes og måles som det bedste skøn over de omkostninger, der er nødvendige for på balancedagen at afvikle forpligtelserne. Hensatte forpligtelser med forventet forfaldstid ud over et år fra balancedagen måles til tilbagediskonteret værdi.

Når det er sandsynligt, at de samlede omkostninger vil overstige de samlede indtægter på et igangværende arbejde for fremmed regning, hensættes til dækning af det samlede tab, der påregnes ved det pågældende arbejde.

Operationelle leasingaftaler

Leasingydelser vedrørende operationelle leasingaftaler indregnes lineært i resultatopgørelsen over leasingperioden.

Andre finansielle forpligtelser

Andre finansielle forpligtelser måles til amortiseret kostpris, der sædvanligvis svarer til nominal værdi.

Over- og underdækninger

Saldo for reguleringsmæssig over- og underdækning indregnes under henholdsvis gældsforpligtelser og tilgodehavender med modposter i resultatopgørelsen under nettoomsætning.

Udgangspunktet for opgørelsen er indeværende og tidligere års opgørelse af faktiske indtægter og udgifter i forhold til foreløbigt indregnede beløb samt prisloftafgørelser i henhold til Forsyningssekretariatets anvisninger og varmforsyningslovens regler. En således opgjort reguleringsmæssig underdækning værdiansættes under hensyntagen til selskabets mulighed for, og ønske om, at opkræve underdækningssaldoen over de fremtidige takster, hvorimod en således opgjort reguleringsmæssig overdækning værdiansættes under hensyntagen til selskabets forpligtelse til at reducere de fremtidige takster med overdækningssaldoen.

Der foretages nedskrivningstest på reguleringsmæssig underdækning, der kan henføres til tab på materielle anlægsaktiver, såfremt der er indikationer for værdifald på materielle anlægsaktiver. Nedskrivningstesten foretages for hvert enkelt aktiv henholdsvis gruppe af aktiver. Aktiverne nedskrives til det højeste af aktivets eller aktivgruppens kapitalværdi og nettosalgpris (genindvindingsværdi), såfremt denne er lavere end den regnskabsmæssige værdi.

Modtagne forudbetalinger fra kunder

Modtagne forudbetalinger fra kunder omfatter beløb, der er modtaget fra kunder forud for leveringstidspunktet.

Periodeafgrænsningsposter

Periodeafgrænsningsposter indregnet under forpligtelser omfatter modtagne indtægter til resultatføring i efterfølgende regnskabsår. Periodeafgrænsningsposter måles til kostpris.

Pengestrømsopgørelsen

Pengestrømsopgørelsen viser pengestrømme vedrørende drift, investeringer og finansiering samt likviderne ved årets begyndelse og slutning.

Pengestrømme vedrørende driftsaktiviteter præsenteres efter den indirekte metode og opgøres som driftsresultatet reguleret for ikke-kontante driftsposter, ændring i driftskapital og betalt skat.

Pengestrømme vedrørende investeringsaktiviteter omfatter betalinger i forbindelse med køb og salg af virksomheder, aktiviteter og finansielle anlægsaktiver samt køb, udvikling, forbedring og salg mv. af immaterielle og materielle aktiver, herunder anskaffelse af finansielt leasede aktiver.

Pengestrømme vedrørende finansieringsaktiviteter omfatter ændringer i størrelse eller sammensætning af virksomhedskapitalen og de omkostninger, der er forbundet hermed, samt optagelse af lån, indgåelse af finansielle leasingaftaler, afdrag på rentebærende gæld, køb af egne aktier og betaling af udbytte.

Likvider omfatter likvide beholdninger og kortfristede værdipapirer med ubetydelig kursrisiko med fradrag af kortfristet bankgæld.

PENNEO

Underskrifterne i dette dokument er juridisk bindende. Dokumentet er underskrevet via Penneo™ sikker digital underskrift. Underskrivernes identiteter er blevet registreret, og informationerne er listet herunder.

“Med min underskrift bekræfter jeg indholdet og alle datoer i dette dokument.”

Michael Brandt

Adm. direktør

Serienummer: a5140f87-dddf-4c58-bf7e-0e45f628be66

IP: 188.180.xxx.xxx

2023-04-20 13:43:48 UTC



Claus Schønemann Juhl

Bestyrelsesformand

Serienummer: bf6bf2d6-8e56-41d9-a05d-befc1906c26e

IP: 46.16.xxx.xxx

2023-04-20 14:23:03 UTC



Jens Kristian Jensen

Bestyrelsesmedlem

Serienummer: e40e2f66-0dfa-48c2-91cb-446e1b4f0ce9

IP: 87.59.xxx.xxx

2023-04-20 15:06:59 UTC



Søren Jensen

Bestyrelsesmedlem

Serienummer: 5ae879df-3338-48c6-b5e5-5fb2a951fc0e

IP: 80.208.xxx.xxx

2023-04-20 15:19:23 UTC



Uffe Peter Laursen

Bestyrelsesmedlem

Serienummer: 671e54f7-009e-4b39-ba32-1d60ab726b76

IP: 188.180.xxx.xxx

2023-04-20 15:34:49 UTC



Christina Hansen

Bestyrelsesmedlem

Serienummer: 32d7a5da-f204-403f-84cb-47d8818455f2

IP: 80.208.xxx.xxx

2023-04-20 16:35:32 UTC



Penneo dokumentnøgle: HUMGA-Z7170-5KUCG-KYE3Q-ZPHUL-GMD52

Dette dokument er underskrevet digitalt via **Penneo.com**. Signeringsbeviserne i dokumentet er sikret og valideret ved anvendelse af den matematiske hashværdi af det originale dokument. Dokumentet er låst for ændringer og tidsstemplet med et certifikat fra en betroet tredjepart. Alle kryptografiske signeringsbeviser er indlejret i denne PDF, i tilfælde af de skal anvendes til validering i fremtiden.

Sådan kan du sikre, at dokumentet er originalt

Dette dokument er beskyttet med et Adobe CDS certifikat. Når du åbner dokumentet

i Adobe Reader, kan du se, at dokumentet er certificeret af **Penneo e-signature service** <penneo@penneo.com>. Dette er din garanti for, at indholdet af dokumentet er uændret.

Du har mulighed for at efterprøve de kryptografiske signeringsbeviser i indlejret i dokumentet ved at anvende Penneos validator på følgende websted: <https://penneo.com/validator>

PENNEO

Underskrifterne i dette dokument er juridisk bindende. Dokumentet er underskrevet via Penneo™ sikker digital underskrift. Underskrivernes identiteter er blevet registreret, og informationerne er listet herunder.

“Med min underskrift bekræfter jeg indholdet og alle datoer i dette dokument.”

Mogens Henriksen

Revisor

Serienummer: CVR:33963556-RID:41226289

IP: 80.198.xxx.xxx

2023-04-20 17:36:16 UTC

NEM ID 

Jesper Kurt Christensen

Bestyrelsesmedlem

Serienummer: 378a6065-301c-470c-a5f8-1a1301fbfc13

IP: 188.180.xxx.xxx

2023-04-21 04:37:47 UTC

Mit  

Benny Steen Nørby

Bestyrelsesmedlem

Serienummer: PID:9208-2002-2-526327670176

IP: 188.180.xxx.xxx

2023-04-21 05:09:19 UTC

NEM ID 

Berit Horsted Godskesen

Bestyrelsesmedlem

Serienummer: 24a55d5a-4461-4aa0-b931-f48933daa672

IP: 188.180.xxx.xxx

2023-04-21 06:23:06 UTC

Mit  

Carsten Rasmussen

Bestyrelsesmedlem

Serienummer: d540b9b3-52d7-4df7-807c-c34c8dfcfd17

IP: 80.199.xxx.xxx

2023-04-22 19:29:33 UTC

Mit  

Per Timmermann

Revisor

Serienummer: CVR:33963556-RID:33441552

IP: 87.63.xxx.xxx

2023-04-23 20:09:55 UTC

NEM ID 

Penneo dokumentnøgle: HUMGA-Z7170-5KUCG-KYE3Q-ZPHUL-GMD52

Dette dokument er underskrevet digitalt via **Penneo.com**. Signeringsbeviserne i dokumentet er sikret og valideret ved anvendelse af den matematiske hashværdi af det originale dokument. Dokumentet er låst for ændringer og tidsstemplet med et certifikat fra en betroet tredjepart. Alle kryptografiske signeringsbeviser er indlejret i denne PDF, i tilfælde af de skal anvendes til validering i fremtiden.

Sådan kan du sikre, at dokumentet er originalt

Dette dokument er beskyttet med et Adobe CDS certifikat. Når du åbner dokumentet

i Adobe Reader, kan du se, at dokumentet er certificeret af **Penneo e-signature service** <penneo@penneo.com>. Dette er din garanti for, at indholdet af dokumentet er uændret.

Du har mulighed for at efterprøve de kryptografiske signeringsbeviser i indlejret i dokumentet ved at anvende Penneos validator på følgende websted: <https://penneo.com/validator>

Penneo

Underskrifterne i dette dokument er juridisk bindende. Dokumentet er underskrevet via Penneo™ sikker digital underskrift. Underskrivernes identiteter er blevet registereret, og informationerne er listet herunder.

“Med min underskrift bekræfter jeg indholdet og alle datoer i dette dokument.”

Kurt Næsted Nielsen

Bestyrelsesmedlem

Serienummer: 985cf1a7-f549-4ab5-95db-b6fe7c152077

IP: 5.103.xxx.xxx

2023-04-24 06:38:51 UTC



Jacob Søgaard

Bestyrelsesmedlem

Serienummer: PID:9208-2002-2-587435872082

IP: 93.178.xxx.xxx

2023-04-24 11:04:06 UTC



Torben Henning Jørgensen

Bestyrelsesmedlem

Serienummer: fcea5bd9-d6eb-4f0a-8719-2755ac87e1e1

IP: 188.180.xxx.xxx

2023-05-08 14:12:31 UTC



Penneo dokumentnøgle: HUMGA-Z7170-5KUCG-KYE3Q-ZPHUL-GMD52

Dette dokument er underskrevet digitalt via **Penneo.com**. Signeringsbeviserne i dokumentet er sikret og valideret ved anvendelse af den matematiske hashværdi af det originale dokument. Dokumentet er låst for ændringer og tidsstemplet med et certifikat fra en betroet tredjepart. Alle kryptografiske signeringsbeviser er indlejret i denne PDF, i tilfælde af de skal anvendes til validering i fremtiden.

Sådan kan du sikre, at dokumentet er originalt

Dette dokument er beskyttet med et Adobe CDS certifikat. Når du åbner dokumentet

i Adobe Reader, kan du se, at dokumentet er certificeret af **Penneo e-signature service** <penneo@penneo.com>. Dette er din garanti for, at indholdet af dokumentet er uændret.

Du har mulighed for at efterprøve de kryptografiske signeringsbeviser i indlejret i dokumentet ved at anvende Penneos validator på følgende websted: <https://penneo.com/validator>