



Fors A/S

Ledelses- og ansvarlighedsrapport 2023

Udgivelse

April 2024

Publikationstype

Ledelsesrapport, CoP-rapport

Tilgængelighed

<https://www.fors.dk/publikationer/>

Alle rettigheder forbeholdes Fors A/S

www.fors.dk

CVR 33 03 28 38

Fors A/S tilsluttede sig FN's Global Compact i 2018, og denne publikations kapitel om 'Redegørelse for samfundsansvar' udgør derfor Fors A/S femte COP-rapport såvel som Fors A/S lovpligtige redegørelse for samfundsansvar og kønsmæssig sammensætning i ledelsen, jf. Årsregnskabsloven § 99a, § 99b og § 99d.

Redegørelserne § 99a, § 99b, og § 99d udgør en bestanddel af ledelsesberetningen i Fors-koncernens årsrapport.



Indhold

Sammen om natur i balance	4
Om os	6
Juridisk selskabsstruktur	8
Geografisk overblik	9
Hovedtal og resultater	11
God selskabsledelse	12
Dataetik	13
Risikostyring	14
Miljøberegninger	16
Produktion	20
UN Global Compact og FN's verdensmål for bæredygtig udvikling	27
Ansvarlighed	31
Klima, miljø og bæredygtighedsansvar	32
Målsætninger for miljø, klima og bæredygtighed	53
Ansvarlighed	57
Socialt samfundsansvar	61
Målsætninger for samfund og socialt ansvar	63
Bilag 1 – Beregninger	66



Sammen om natur i balance

Årets resultat

Resultatet efter skat i årsregnskabet udgør -16,2 mio. kr. Virksomheden er underlagt 'hvile-i-sig-selv-princippet', og skal hvert år opgøre sit mellemværende med kunderne i form af enten en opkrævningsret eller afregningsforpligtelse.

Orientering fra bestyrelsesformand og adm. direktør

Vand fra oven, fra neden og fra siderne

Vi lever på mange måder i en foranderlig verden. Lige nu oplever vi effekten af de store klimaforandringer. Forandringer, der har indflydelse på vores hverdag og forstærkes år for år. Derfor har vi – og hele branchen – stor fokus på, hvordan vi tilpasser os klimaet. For det er kun den vej, det kan gå. Det bliver ikke klimaet, der tilpasser sig os. Vi er nødt til at have det lange lys på, når det kommer til investeringer i fremtidens forsyning og i den nye hverdag, vi ser ind i. Investeringer, der gør, at selv om der kommer vand fra oven, fra neden og fra

siderne, så kan vores kunder trygt stole på deres forsyning; at vi har styr på det, som vi er eksperter til. Det gælder både at behandle og aflede øgede mængder af spildevand og regnvand, så det belaster naturen mindst muligt – men også at sikre det rene drikkevand for fremtidige generationer. Vi sikrer med rettidig omhu og høj faglighed, at vores kunder trygt kan overlade en vigtig – men usynlig – del af hverdagen til os.

Fjernvarme som nyt forretningsområde

Foranderligheden illustreres også med den store og pludselige efterspørgsel på fjernvarme, som udfordrede en branche, der ellers har levet et stille liv uden for det politiske rampelys. Fjernvarme er i den grad blevet et nyt forretningsområde hos Fors A/S, selvom vi i mange år har arbejdet med fjernvarme. Tidligere har vi nemlig primært arbejdet med vedligehold og drift af eksisterende fjernvarmeanlæg. Fjernvarme, som i øvrigt blev etableret i 70'erne som svar på dæltidens energikrise. Nu er der igen tale om storskala udbygning af fjernvarmenettet som modsvar på en

energi- og sikkerhedskrise. Men i dag er fjernvarme en vare, der skal sælges i konkurrence med andre løsninger – det er nyt. Men det er også spændende. Og arbejdet knytter sig til et kæmpe potentiale for naturgasfortrængning i vores forsyningsområde. Det motiverer, og medarbejderne har taget handskerne på med at få de godkendte byer i Roskilde Kommune og Holbæk Kommune tilkøbt fjernvarme. Vi har løbende efterlyst flere værktøjer fra Christiansborg i form af incitamenter til kunderne for at tilvælge fjernvarme – slutdato for naturgas, længere afskrivningsperiode, større fjernvarmepulje – for hvis deres ambition om at udfase naturgassen skal lykkes, så er de også nødt til at gøre fravalget af naturgas til det lette valg. I mellemtiden knokler vi ufortrødent videre. Læringskurven har været stejl, og vi er ikke hundredmetermestre – endnu. Men vi lærer, og vi udvikler os dag for dag i arbejdet med udrulning af fjernvarme. Også her har vi nemlig det lange lys på, og vi tror på, at fjernvarme er den rette investering i en grønnere fremtid for os alle med øget forsyningssikkerhed.

Sammen er vi stærkest

Vi tror på samarbejde. Vi tror på, at sammen når vi længst og bedst i mål. Samarbejde er en del af vores DNA – vi kan ikke løse de grønne udfordringer alene. Derfor skal vi være det naturlige valg som samarbejds-partner og indgå partnerskaber, der gør os endnu bedre. Derfor er samarbejdet med vores kunder også noget, der ligger os dybt på sinde. I 2023 gentog vi succesen med Kundeforum. Kundeforum består af en fast gruppe af vores privat- og erhvervskunder samt personer med særlige, faglige kompetencer. Tanken er, at diversiteten skal være med til at forbedre og fremtidssikre Fors A/S som virksomhed. Samtidig er tanken, at Kundeforums stemme underbygger og kvalificerer bestyrelsens beslutninger og bidrager med sparring og perspektivering på aktiviteter og forhold, der har betydning for vores kunder og Fors A/S udvikling.

Det gælder også vores arbejde med kundeoplevelser, som vi arbejder strategisk med. Vi har fokus på at indsamle kvalitative og kvantitative data, der gør,

at vi hele tiden bliver bedre. Det er til gavn for vores kunder og i fremtidssikringen af vores hverdag inden for vand, spildevand, varme og affald. Sammen er vi nemlig stærkest.

Det sociale ansvar

Hos Fors A/S har vi altid haft fokus på sociale ansættelser. Det kan være arbejdsprøvning, flexjobbere, personer i samfundstjeneste og praktikanter, samt at vi derudover har fokus på elever. Vi mener nemlig, at det er vigtigt at bidrage til at uddanne den næste generation. Både for at give viden videre, men i høj grad også for at få viden fra næste generation, som kan bidrage med nyt. Det ser vi som en kæmpe værdi for Fors A/S. Og det giver os en fordel i en tid præget af øget efterspørgsel på og konkurrence om medarbejdere. Efterspørgsel på kloge kolleger, som har lyst til at beskæftige sig med forsyning. Vi har nemlig erfaret, at flere af vores elever bliver fastansat efter deres elevtid. Det er et godt tegn, at de har lyst til at blive – og en gevinst for os som virksomhed, at de ønsker at

fortsætte samarbejdet med os. Win-Win. Det er også en investering i fremtidens forsyning.

Det er nemlig med samarbejde, vi kommer længst.

Hvis du vil gå hurtigt, så gå alene. Hvis du vil gå langt, så gå sammen.

Og hos Fors A/S tænker vi de langsigtede løsninger. Det kræver, at vi går sammen. Sammen med vores kunder. Med vores ejere. Og med vores samarbejdspartnere.

God læselyst!

Claus Juhl
Bestyrelsesformand

Steen Lindhardt
Kst. adm. direktør

Om os

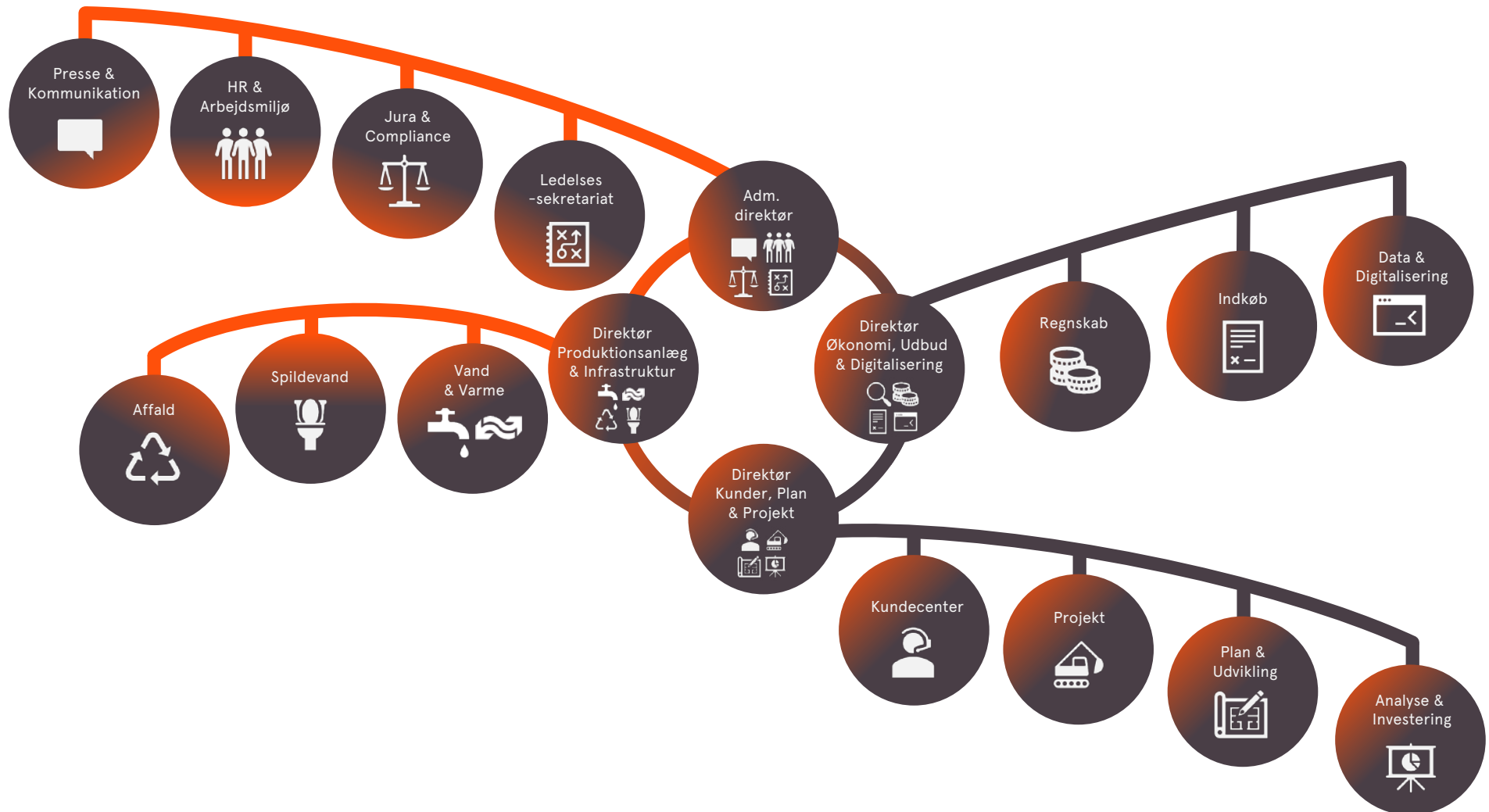
Sammen med vores ejere, kunder og samarbejdspartnere hjælper vi vores fælles opgave på vej ved at udvikle løsninger, der gør det nemt og overskueligt at vise den omtanke for naturen, som vi også viser vores nærmeste. Det er nemlig op til dig, os og hver og én at sikre, at naturen forbliver grøn, luften frisk og vandet rent. Vi skal alle tage ansvar – ingen kan løse de grønne udfordringer alene. Det er vores natur. Og vores ansvar.

Vi er godt 245 medarbejdere, der leverer vand, fjernvarme, håndterer spildevand, indsamler affald og driver genbrugspladser. I alt forsyner vi hver dag ca. 194.000 kunder med en eller flere af vores forsyningsydelser. Vi har 71.499 kundeforhold, som aftager én eller flere forsyningsydelser fra os og i alt fakturerer vi vores kundeforhold for 126.186 forsyningsydelser¹.

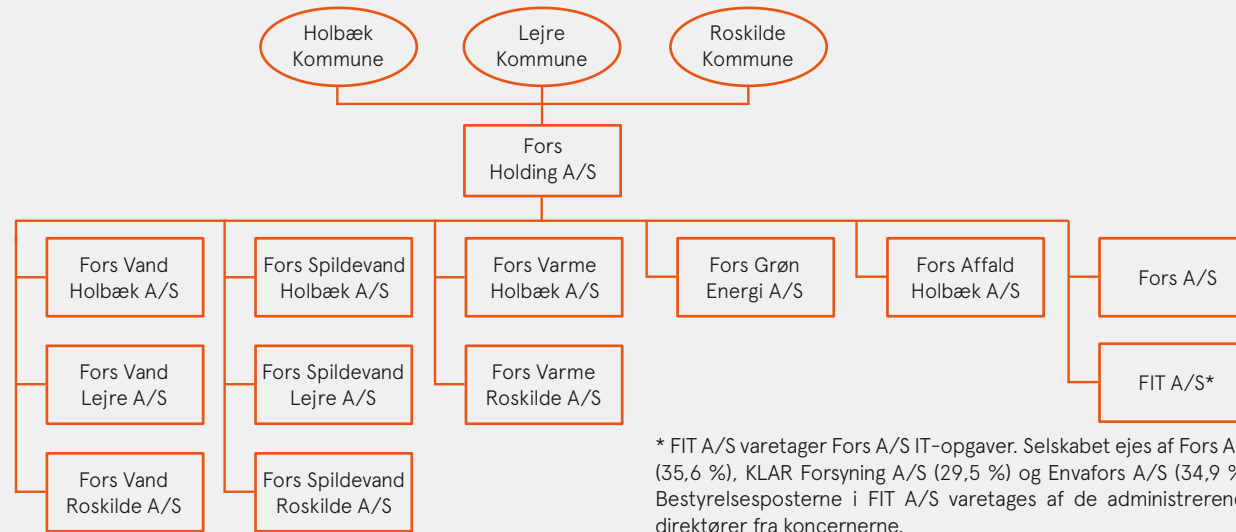
(1) Kundeforhold er defineret som det direkte kundeforhold eller den unikke adresse, der faktureres for vores ydelser, og et kundeforhold kan således være en del af en husstand med flere kunder eller være en boligforening, der tæller som et kundeforhold, selvom boligforeningen opkræver grundgebyrer hos 700 kunder. Vi er en multiforsyning, så ét kundeforhold kan blive faktureret for flere forsyningsydelser.



Organisationsdiagram



Juridisk selskabsstruktur



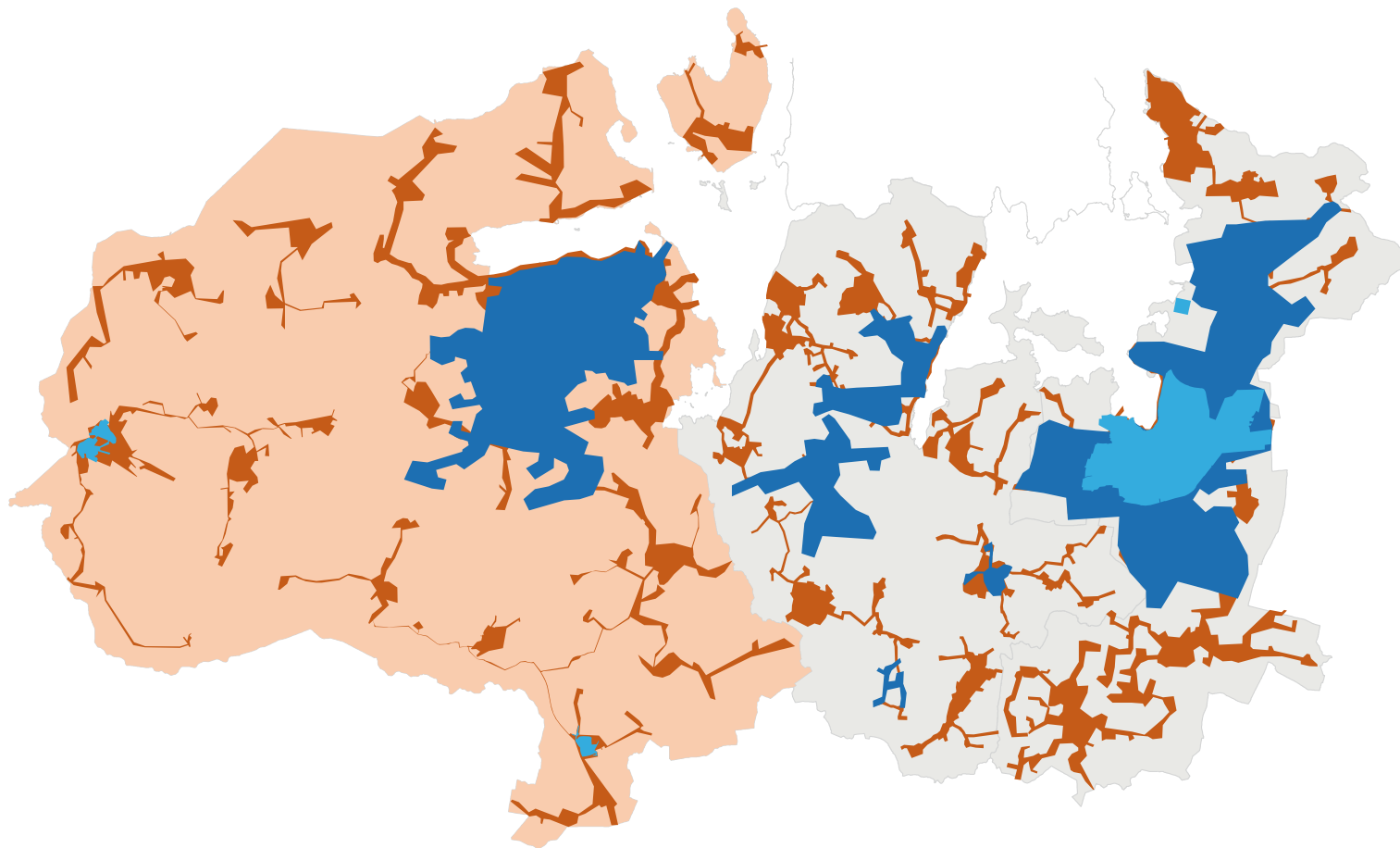
Fusion

Der har i 2023 været en koncernintern fusion mellem Fors Varme Holbæk, Jyderup A/S og Fors Varme Holbæk, St. Merløse A/S. Hidtil har der været separate fjernvarmeselskaber i Jyderup og St. Merløse, og med udbygningen i Holbæk by ville det kræve et selskab mere. For at forenkle selskabsstrukturen og lette de administrative opgaver blev selskaberne i stedet fusio-

neret til ét selskab, Fors Varme Holbæk A/S. Fusionen blev besluttet på generalforsamling i selskaberne den 23. november 2023 og blev godkendt af Erhvervsstyrelsen gældende fra beslutningsdatoen. Fusionen påvirker ikke priserne for de nuværende fjernvarmekunder, da der prisdifferentieres mellem områder alt efter de faktiske omkostninger forbundet med den enkeltes fjernvarme. Det vil sige, at det alene er nye

kunder i Holbæk by, der betaler for fjernvarmeudbygningen i Holbæk by. Fjernvarmekunderne vil ikke mærke nogen forskel, da fusionen er ren administrativ.

Geografisk overblik



Signaturforklaring

- Fjernvarme
- Vand
- Spildevand
- Affald

Hovedtal

(t.kr.)	2023	2022
Nettoomsætning	840.969	774.890
Bruttoresultat	85.936	87.052
Driftsresultat	-2.526	6.792
Finansielle poster netto	-16.438	-11.438
Skat af årets resultat	2.722	4.886
Årets resultat	-16.242	240
Egenkapital	4.287.327	4.304.599
Årets investeringer	490.076	326.458



Resultater for selskaber



Affald t.kr.

Omsætning

2022: 97.386 • 2023: 105.721

Årets resultat

2022: -2.973 • 2023: -5.450



Vand t.kr.

Omsætning

2022: 52.430 • 2023: 71.953

Årets resultat

2022: -3.246 • 2023: 16.136



Varme t.kr.

Omsætning

2022: 301.740 • 2023: 301.740

Årets resultat

2022: 0 • 2023: 0



Spildevand t.kr.

Omsætning

2022: 295.877 • 2023: 293.595

Årets resultat

2022: -1.353 • 2023: -35.356

God selskabsledelse

God selskabsledelse handler om de styringsmæssige rammer omkring en virksomhed – om ejerens/ejernes, bestyrelsens og ledelsens rolle og ansvar – og ikke mindst samspillet mellem disse styringsniveauer.

Med inspiration fra 'Anbefalinger for god selskabsledelse' – som udarbejdes af Komitéen for god Selskabsledelse – udarbejdede Dansk Affaldsforening (nu Brancheforeningen Cirkulær), Danske Vandværker, Dansk Fjernvarme og DANVA i 2017 et kodeks for god selskabsledelse i forsyningselskaber. I kodekset er en række anbefalinger til, hvordan der bør ageres som ejer, bestyrelse og direktion – og forslag til, hvordan selskabet kan redegøre for, hvorvidt der leves op til kodekset eller ej.

'Anbefalinger for god selskabsledelse' er fortsat et understøttende redskab for selskabsbestyrelsernes arbejde med god selskabsledelse. Derved skal det bidrage til, at selskabets interessenter kan have tillid til, at selskabet arbejder bedst muligt i henhold til det formål, det er sat i verden for.

Bestyrelsen forholder sig til anbefalinger i kodekset for god selskabsledelse én gang årligt. I tråd med kodeksets anbefaling er bestyrelsens stillingtagen publiceret på www.fors.dk.



Dataetik

Når det kommer til spørgsmålet om data og dataetik, har Fors A/S et kontinuerligt fokus på den data, vi tilvejebringer og behandler.

Generelt tager Fors A/S informationssikkerheden alvorligt, og allerede ved ansættelse modtager nye kolleger en håndbog for IT-sikkerhed. Direktionen, der træffer de ledelsesmæssige beslutninger om anvendelse af data og ny teknologi, sætter desuden jævnligt kampagner med det formål at skabe bevidsthed om den gode adfærd, når det kommer til IT-sikkerhed. Derudover arbejder Fors A/S målrettet med kravene i det kommende NIS2-direktiv, der skærper kravene til informationssikkerhed.

Persondataforordningen (GDPR) har siden den trådte i kraft skærpet bevidstheden både hos Fors A/S, men også hos vores kunder om det faktum, at persondata – heriblandt kundedata – er den enkelte persons egen. Derfor er vi også bevidste om udelukkende at indsamle og benytte data, der er nødvendig for levering af vores kerneydelser, og vi har lovhjemmel til. Data indsamles blandt andet ved hjælp af kundernes målere og gennem de styrings- og reguleringsystemer, som benyttes på vores anlæg. Dertil kommer indhentning af data fra private vandværker. Ved al tilvejebringelse af data gælder det, at persondata forbeholdes nøglepersoner med et arbejdsrelateret behov.

Fors A/S køber ikke data fra eksterne parter, og vi sælger ikke data videre til tredjepart. Dog benytter vi eksterne leverandører for at sikre anonymitet ved fx gennemførelse af medarbejdertilfredshedsundersøgelser og lignende. Dertil kommer, at leverandører kan indhente visse data. Det gælder fx data for affald, da



```
var method = (("https:" == document.location.protocol)
topSecure var ("https://ssl" : "http://www")
document.write(unescape(encodeURIComponent("getVariable?%s" type='text/xml')));
document.write("5P@c3 7h3 fi || \ |@l fr0n7i3r");
var pageTracker = ga.getSecure("d9xksoo99");
```

Fors A/S benytter ekstern renovatør. I disse tilfælde foreligger der databehandlingsaftaler.

Med Fors A/S strategi lægges der i højere grad op til digitalisering af både interne processer og kundevendte løsninger. Generelt ved digitaliseringsprojekter gør

Fors A/S sig en række dataetiske overvejelser omkring databehandling, tilgængelighed, adgang og ansvar inden ny teknologi tages i brug.

Risikostyring

Risikostyring benytter vi i Fors A/S til at blive bevidste om, hvad der kan gå galt hvor – og sætte ind med handling, der sikrer, at det ikke går galt, og hvis noget alligevel skulle gå galt, så har vi lagt en plan for at håndtere det. Vi anvender risikostyringen i det daglige til at øge sikkerheden for, at vi træffer de rigtige valg, og at vi når vores mål.

Gennem risikostyringen skaber vi os et overblik over de usikkerheder, vi skal kende og styre rundt om for effektivt at kunne levere på vores kerneopgaver. Risikostyringen er altså den proces, hvorved vi vurderer og behandler de trusler, vi står overfor. Det være sig finansielle risici, risici i vores anlægsprojekter, miljømæssige risici, sociale risici mfl. Gennem vores ISO-certificeringer arbejder vi med risikostyring.

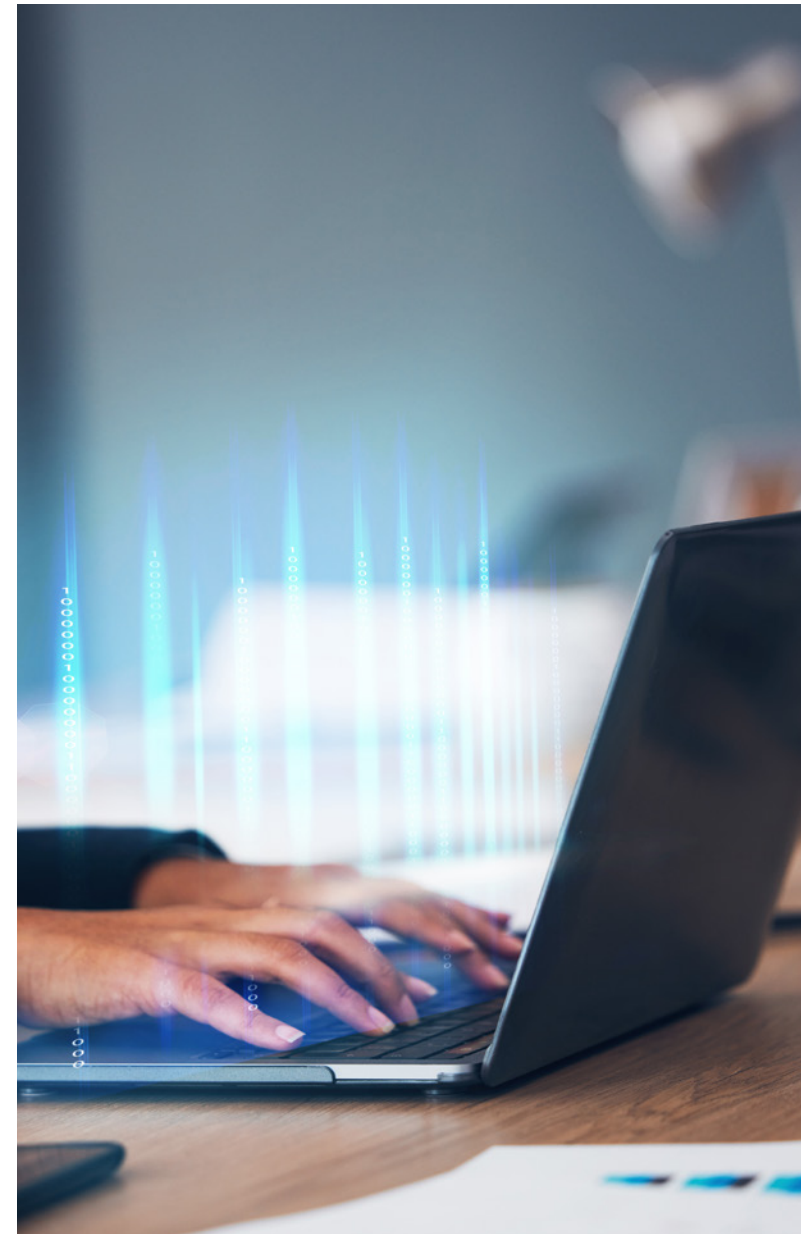
Styring af cyberrisici

Et element i risikostyringen, der har fået ekstra fokus, er styring af cyberrisici. Det skyldes den sikkerhedspolitiske situation som følger af, at der er krig i Europa, der har sat ekstra tempo på at øge cyberrobustheden, de kommende krav fra EU i form af NIS2-direktivet, der kommer til at omfatte endnu flere dele af forsyningssektoren, samt gennem en meget høj trussel, som vi også dagligt oplever gennem cyberangreb.

NIS2-direktivet opstiller krav til virksomheders håndtering af cyberrisici herunder styring, kontrol og tilsyn. Reglerne har en afsmittende effekt på hele forsyningskæden og sætter en streg under det ansvar, der er for at risikovurdere og føre tilsyn med cyberrisici samt at mitigere disse.

I Fors A/S har vi etableret en struktureret tilgang og et standardiseret risikorammeværk for analyse og risikohåndtering af løbende indsamlede sikkerhedsrisici. Konkret betyder det, at vi nu har et rammeværk til vurdering og klassificering af risici indenfor fx IT-systemer. Rammeværket indeholder en klar rolle- og ansvarsfordeling, så risikoejerskabet er kendt i organisationen, og det er risikoejerne, der udarbejder risikovurderinger for deres ansvarsområder.

Med den øgede trussel for cyberangreb har Fors A/S også et øget fokus på IT-beredskab. Når der er en utilsigtet hændelse, har vi en plan for, hvordan vi skal agere. Derfor er vores eksisterende beredskabsplaner udvidet, så de nu også indeholder håndtering af cyberangreb. Derudover har vi indgået aftale med et sikkerhedsfirma, der kan assistere og hjælpe os ved eventuelle angreb og nedbrud. Styring af cyberrisici har i 2023 været et stort fokus i Fors A/S og vil fortsat være det, da truslen for cyberkriminalitet desværre er kommet for at blive.



Styring af bæredygtighedsrisici

Et andet element i risikostyringen der har fået ekstra fokus, er styringen af bæredygtighedsrisici i bred forstand - klima og miljø, socialt ansvar og god selskabsledelse. Det skyldes dels også kommende krav fra EU i form af Corporate Sustainability Reporting Directive (CSRD), som Fors A/S vil blive omfattet af.

CSRD opstiller nye krav til, hvordan virksomheder arbejder med både risici og muligheder i forhold til bæredygtighedsdagsordenen, herunder også krav til transparens omkring arbejdet med bæredygtighed, og derfor vil Ledelses- og ansvarlighedsrapporten fra 2025 og frem få en ny struktur, som følger de nye lovkrav.

Bæredygtighedsdagsordenen er dog langt fra ny i Fors A/S, hvor vi længe har arbejdet med Global Compact og udvalgte FN-verdensmål, herunder blandt andet med at sikre en grønnere fremtid, et sundt og sikkert arbejdsmiljø, kundeinvolvering samt partnerskaber med leverandører og andre interessenter.

De kommende krav sætter nu øget fokus på vores arbejde med fx at øge vores robusthed over for klimaforandringer, sikre ordnede arbejdsforhold i vores værdikæder samt vedligeholde en god selskabskultur i Fors A/S.

En central del af CSRD omhandler risikostyring i form af en løbende systematiseret vurdering af væsentlige påvirkninger, risici og muligheder i forhold til en lang række bæredygtighedsspørgsmål - og vurderingen fokuserer både på, hvordan Fors A/S kan påvirke omverdenen, samt hvordan omverdenen kan påvirke Fors A/S.



Vi vil derfor fremadrettet arbejde med at styrke vores løbende vurdering af væsentlige påvirkninger risici og muligheder på bæredygtighedsområdet - og ikke mindst fortsætte mange af de indsatser, som vi

er i gang med - fx grundvandsbeskyttelse, udrulning af fjernvarme samt sikre ordnede arbejdsforhold hos os og vores samarbejdspartnere.

Miljøberegninger

Denne Ledelses- og ansvarlighedsrapport bygger på en række data fra hele Fors A/S. Undervejs i beregningerne er vi blevet klogere på vores data. Kombineret med ændringer i eksterne forhold er der i nogle sammenhænge sket justeringer i forhold til tidligere rapporteringer.

Scope 1, 2 og 3 – samt udenfor scope

Fors A/S Ledelses- og ansvarlighedsrapport har altid opgjøret udledningerne fra scope 1 og 2. I år vil emissioner være opdelt i både scope 1, 2 og 3, da Fors A/S inden længe skal leve op til krav i den nye afrapportering CSRD, og her er der mere fokus på de udledninger, som er afstedkommet i scope 3, derfor starter Fors A/S op i år med at oplyse og beregne de udledninger, som vi har data på i scope 3.

Scope 1 omfatter alle direkte udledninger fra Fors A/S aktiviteter. Så som afbrænding af naturgas til varmeproduktion eller emissioner fra kørsel fra egen bilpark. Scope 2 omfatter de indirekte udledninger, som Fors A/S har ved forbrug af el og fjernvarme. Scope 3 dækker over alle de udledninger, som er forbundet med aktiviteter fra leverandører til Fors A/S samt afskaffelsen af Fors A/S produkter. Det omtales som up-stream og down-stream udledninger. Dog har Fors A/S endnu ikke data fra vores leverandører til at kunne danne et fyldestgørende billede af Fors A/S udledninger i scope 3. Fors A/S har indgået samarbejde med andre forsyningsselskaber og brancheforeninger om at udvikle et livscyklusanalyse-værktøj, hvori scope 3 for anlægsprojekter vedrørende ledningsføring vil indgå. Scope 3 består af en række forskellige underkategorier, heriblandt 'kapitalgoder', som dækker over opførelse af anlæg mv. Anlæg er en væsentlig del af Fors A/S akti-

ver, og det er derfor essentielt at kunne underbygge scope 3 med data fra vores leverandører. Dette arbejde pågår, men i denne rapportering har det ikke været muligt at indsamle valide data på området. Endelig er der endnu en kategori kaldet 'udenfor scope', denne dækker over blandt andet biogene CO₂-udledninger som fx afbrænding af biogas og halm.

Miljødeklaration på el

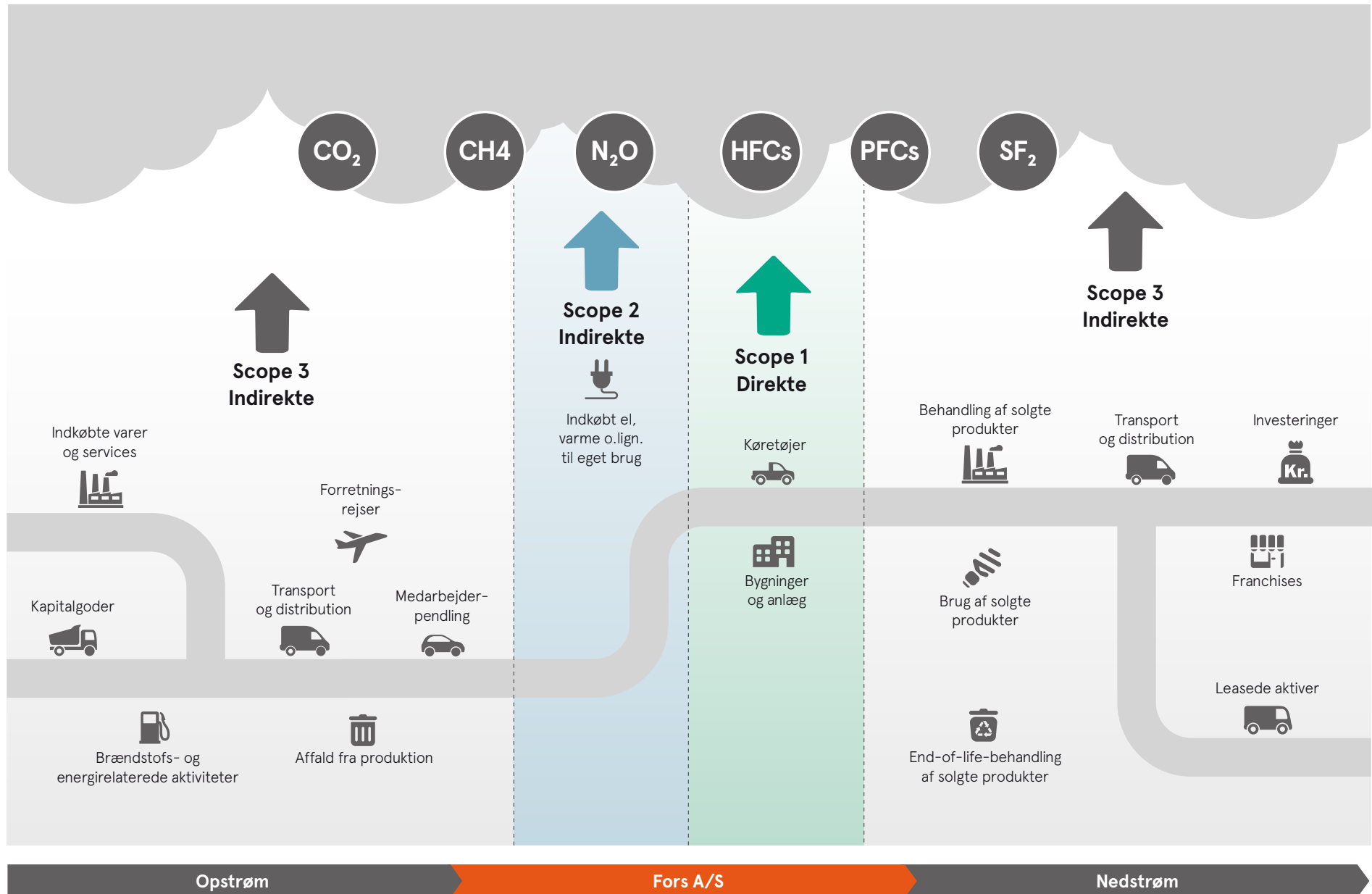
Energinet udsender årligt i januar måned en foreløbig miljødeklaration på el: 'Foreløbig gennemsnit af miljødeklaration 2023'. I den angives den CO₂e-emission, som er forbundet med elproduktionen for henholdsvis Øst- og Vestdanmark. Den endelige miljødeklaration for el udgives efter Ledelses- og ansvarlighedsrapporten er blevet fremsendt til revision, derfor anvendes den foreløbige miljødeklaration for el fra Østdanmark til beregning af emissioner for elforbruget. Emissionsfaktoren for Østdanmark er 64 CO₂e g/kWh. Udledning forbundet med elforbrug er kategoriseret som scope 2.

Igen i år vil Fors A/S samlede CO₂e-emissioner blive opgjøret for el-delen ved at bruge af emissionsfaktorerne fra den lokalt baseret elproduktion, samt blive opgjøret ved anvendelse af den generelle miljødeklaration (og kaldet den finansielle miljødeklaration). Den sidstnævnte bliver udarbejdet én gang årligt omkring den 1. juni – hvilket medfører, at der anvendes seneste udgave, som er fra den 27. juni 2023. Emissionsfaktoren er på 432 CO₂e g/kWh. Det vil sige, at Fors A/S har valgt at fastholde 'location based' deklARATIONEN for el i alle delberegninger, men har lavet beregninger for det samlede elforbrug for Fors A/S, hvor vi både benytter den generelle miljødeklaration og location based. I den

overordnede udledning har Fors A/S valgt at beregne udledninger tilsvarende location based. Udledning forbundet med elforbrug er ligeledes kategoriseret som scope 2.

Dansk Fjernvarme har anbefalet, at der anvendes 200 %-metoden(2) i forhold til miljødeklarationen på el. Denne anbefaling skyldes, at der ved samproduktion af el og varme, benyttes 200 %-metoden. Metoden omhandler fjernvarmes virkningsgrad ved kraftvarme, og da varmen udgør størstedelen af Fors A/S CO₂e-emissioner, giver det mening at vægte 200 %-metoden overfor 125 %-metoden. VEKS I/S, som Fors A/S aftager varme fra i Roskilde Kommune, anvender ligeledes også 200 %-metoden i deres miljødeklaration på varme.

(2) Størstedelen af den danske elproduktion på værker baseret på afbrænding af brændsler, og dermed udlever CO₂, producerer samtidigt fjernvarme. Derfor skal brændselsforbruget fordele imellem el- og varmeproduktionen for at fordele emissionerne. Dette gøres efter 125 %-metoden eller 200 %-metoden (Energinet.dk).



Miljødeklaration for varme

Fors A/S indkøber varme fra Vestegnens Kraftvarmeselskab I/S (VEKS I/S) til varmeforsyning af områder i Roskilde Kommune. VEKS I/S udarbejder årligt en miljødeklaration, som Fors A/S er afhængig af for at udarbejde CO₂e-emissionerne for fjernvarme. Til beregning af CO₂e-emissionerne for varme i VEKS-området anvendes VEKS I/S miljødeklaration for varme. I denne indgår også de emissioner, som er ejet af Fors Varme Roskilde A/S (blandt andet varmepumpen på Bjergmarken), derfor vil disse emissioner indgå i scope 2. Den endelige udkommer efter, at denne rapport er gennemgået af revision. Derfor anvendes den foreløbige emissionsfaktor fra VEKS I/S. Desuden modtager Fors A/S ikke de endelige årsopgørelser på indkøbt og dermed forbrugt brændsler inden revision, og der anvendes derfor på samme vis aconto mængder på en række brændsler. Overvejende drejer det sig om naturgas i flere forsyningsarter.

Til beregning af CO₂-emissionerne for den produceret varme i Holbæk anvendes der også de miljødeklarationer, der er udarbejdet for fjernvarmenettene i Jyderup og St. Merløse. For Holbæk by, hvor der er opsat varmeproducerende enheder i Holbæk Have og Kalvehave, beregnes emissionerne ud fra Energistyrelsens Standardfaktorer.

Produktionsdata

Tal og data om Fors A/S produktion og miljøpåvirkning opgøres på baggrund af følgende måde:

- Varme- og vandproduktion i henholdsvis MWh og m³, samt tab i nettet for begge forsyningsarter opgivet i procent.
- Affald- og spildevandshåndtering i henholdsvis ton og m³.

Alle fire forsyningsarter forbruger:

- Energi og transport til produktion/håndteringen. Energien som forbruges, indgår som scope 1 og 2 for hvert datterselskab i Fors A/S, samt i forhold til afbrænding af biogas (Spildevand) og halm (Varme Holbæk, St. Merløse) også kategorien: 'Uden for scope'.

Transporten som henholdsvis scope 2 og 3

Renseanlæggene udleder i forbindelse med håndteringen af spildevandet desuden lattergas mv. denne udledning indgår i hvert af spildevandsselskaberne i scope 1. Og da IPCC (FNs klimapanel) i deres 'Sixth Assessment Rapport' har revideret lattergas emissionsfaktor fra 298 til 273, er beregningerne for latter-

gasudledning fra spildevand og transport tilrettet, så for data vedrørende 2020 og tidligere, anvendes den tidligere faktor og herefter den nye emissionsfaktor. For både metan, lattergas og CO₂-emissionsfaktorer anvendes et 100-års perspektiv, som er vedtaget af IPCC (FNs klimaråd).

Som noget nyt i år har vi valgt at beregne emissionerne fra hvert enkelt selskab, og ikke som tidligere for hver forsyningsart. Ligeledes vil der også være i år fremgå en emissionsfaktor pr. produceret enhed for hvert selskab, så kunder af Fors A/S produkter kan beregne deres egen CO₂e-emission.



Justering i beregninger

For henholdsvis produktions- og forbrugsdata er der i Ledelses- og ansvarlighedsrapporten indarbejdet data, som ikke tidligere har været medtaget. Derfor vil beregninger i Ledelses- og ansvarlighedsrapporten fremstå anderledes, hvis der sammenlignes med tidligere udgivelser. Det skyldes, at der er redigeret i de datasæt, der udgør grundlag for produktionsdata for CO₂e-beregningerne. Data er gennemgående i denne rapportering rettet med tilbagevirkende kraft, så tallene fortsat er sammenlignelige.

Beregning af transport i Fors A/S

I 2022 har Transportministeriet udgivet Transportøkonomiske Enhedspriser i en ny version til brug for samfundsøkonomiske analyser. Denne er brugt til beregning af CO₂e-emissionerne for brændsel forbrugt ved transport. Denne beregningsmetode er anvendt til udregning af CO₂e-emissionerne for kørsel i private biler i Fors A/S i forbindelse med arbejdsopgaver for Fors A/S (scope 3). Ligeledes har Energistyrelsen udgivet en rapport – '2022 Data, tabeller, statistikker og kort, Energistatistik 2022' (udarbejdet i december 2023), hvorfra der kan beregnes CO₂e-emissioner på baggrund af datasæt omhandlende forbrugt benzin og diesel. Denne er anvendt til udregning af CO₂e-emissioner for Fors A/S bilpark (scope 1), da det valide datasæt består af købte mængder benzin og diesel pr. år. Igen i år er der desuden medtaget beregninger for CO₂e-emissioner for 'non-road traffic' fra de forsyningsarter, hvor data er tilgængelige. Desuden har vi igen i år indhentet data på lastbiltransport med affald i container fra genbrugspladserne til fx deponi. Disse emissioner indgår som scope 3 i Fors Holbæk Affald A/S i rapporten.

Tidligere har transportemissionerne haft sit eget afsnit i denne rapport, men da vi fra i år opgør emissionerne

pr. selskab, er emissioner forbundet med transport fordelt ud på hvert selskab efter en fordelingsnøgle.

Fordelingsnøgle

For den CO₂e-emission som stammer fra blandt andet Fors A/S bilpark og administrationen, anvendes en fordelingsnøgle til at beregne hvor stor en andel af udledning, der tilhører det enkelte selskab i Fors A/S. Denne fordelingsnøgle er udarbejdet af Økonomi

i Fors A/S. Det vurderes, at Fors-koncernen er nødt til at tage en ny afregningsmodel i brug, der justerer på principperne for fordeling og for hvordan de overordnede fordelingsnøgler ser ud for at sikre en korrekt fordeling af omkostninger. De hidtidige fordelingsnøgler er ikke længere tidssvarende i forhold til fordeling af omkostninger. Derfor vil der fra dette års rapport blive anvendt nye fordelingsnøgler.



Produktion



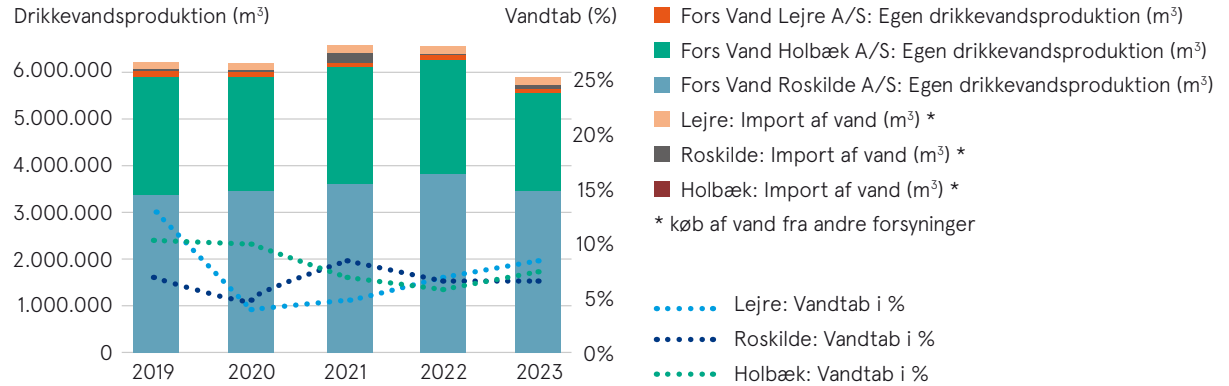
Drikkevandsproduktion

Fors A/S indvinder grundvand fra kildepladser i Holbæk og Lejre kommuner. Grundvandet behandles på vores vandværker, og distribueres herefter i form af drikkevand via ca. 700 km vandledning til kunderne i Holbæk, Lejre og Roskilde.

I 2023 har Fors A/S på tværs af selskaber og ledningsnet udpumpet 5.283.694 m³ i vores egne forsyningsområder. Denne vandmængde fordeler sig som forbrug hos kunderne hhv. vandtab (det vand der ikke når frem til kunderne). Kunderne har brugt ca. 130.000 m³ mindre i 2023 end i 2022, dog har vi kun udpumpet 100.000 m³ mindre i perioden. Differencen går direkte over i vandtabet, hvor vi ser en forøgelse i vandtabsprocenten fra 7 % i 2022 til 8 % i 2023.

Fors A/S udveksler også drikkevand med nogle af vores naboforsyninger, det være sig både import og eksport, og størrelsen af leverancerne afhænger dels af kapacitet på vores kildeplader og værker, dels af driftshændelser og behovet hos både os og naboforsyningerne. I 2023 har vi importeret 228.399 m³ og eksporteret 572.022 m³, mod tilsvarende tal i 2022 import 169.372 m³ og eksport 1.132.666 m³. Variationerne har betydning for hvilke grundvandsressourcer, der trækkes på/belastes.

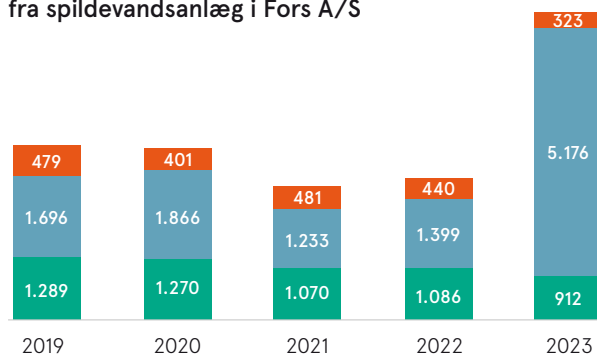
Produktion af drikkevand (m³) inkl. køb af drikkevand fra eksterne vandværker og vandtab



Spildevandshåndtering

Fors A/S sikrer drift og vedligeholdelse af 18 renselanlæg samt pumpestationer, bassiner, overløbsbygværker, brønde og ledninger, som alle er en del af det system, der håndterer regn- og spildevand.

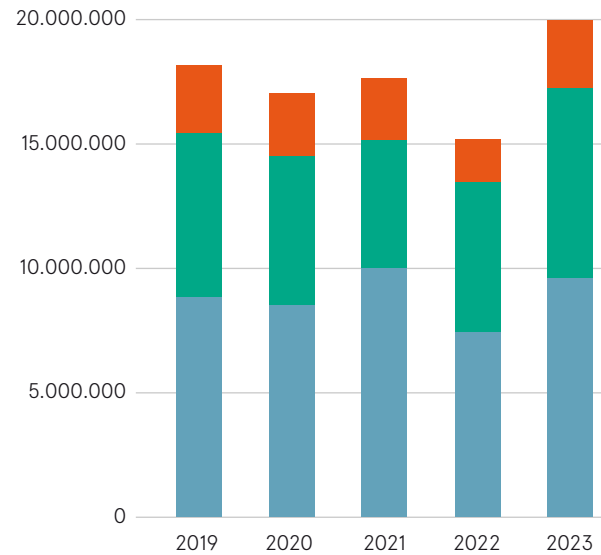
Total udledning af lattergas fra spildevandsanlæg i Fors A/S



- Lejre
- Holbæk
- Roskilde

På Bjergmarken måles der på lattergas i processen og den beregnede emission herfra har medført en udledning af 4.846 ton CO₂e. For de resterende 17 anlæg er lattergasemission beregnet ud fra den indkommende kvælstofmængde og standard emissionsfaktor på 0,84 %. Samlet for de 17 renselanlæg er der således beregnet en total emission på 1.833 ton CO₂e. Total medfører lattergas dermed for Fors A/S 18 renselanlæg en emission på 6.679 CO₂e.

Behandling af spildevand (m³)



- Fors Spildevand Lejre A/S
- Fors Spildevand Holbæk A/S
- Fors Spildevand Roskilde A/S

I 2023 behandlede Fors A/S 19.999.911 m³ spildevand, hvilket er cirka 30 % mere, end der blev behandlet i 2022.



Fjernvarmeproduktion og -levering

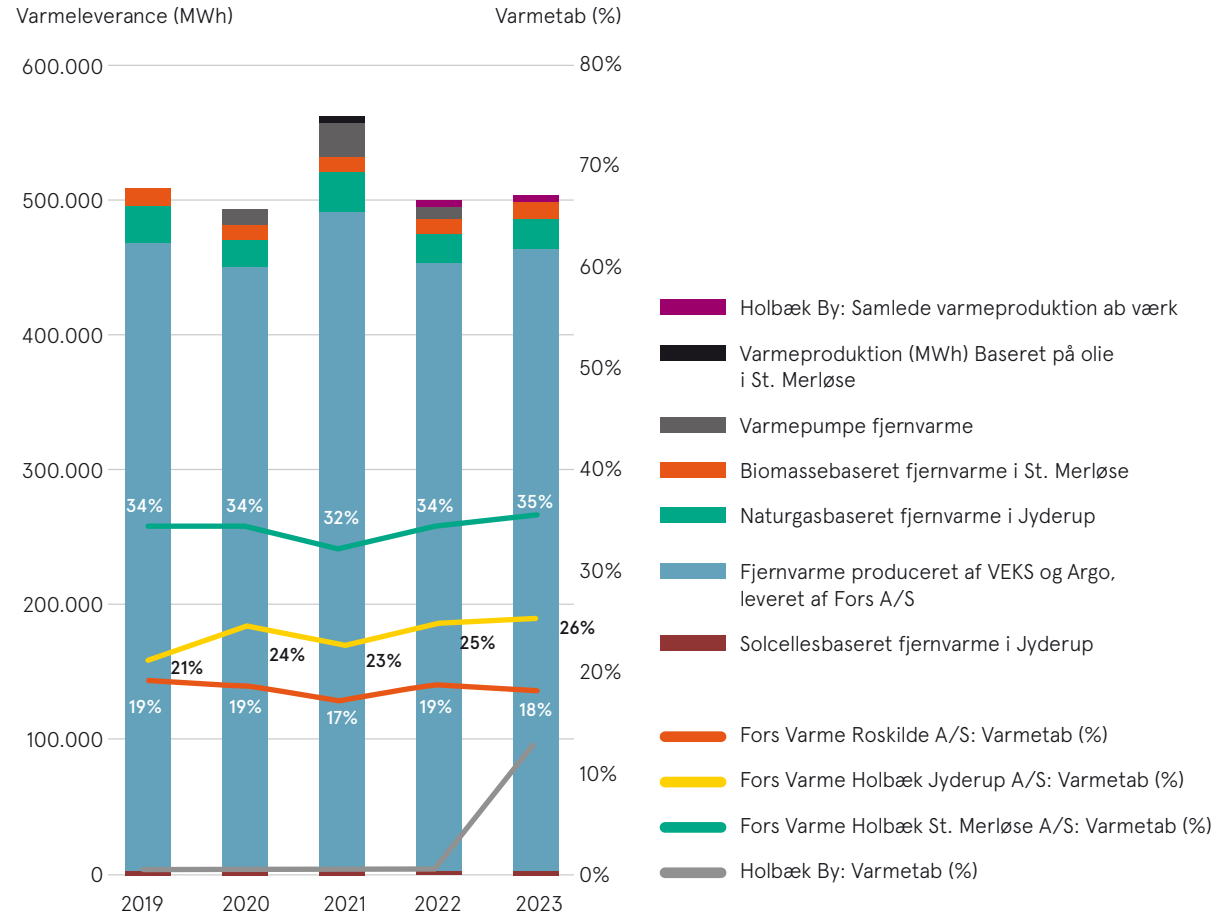
Fors A/S leverer fjernvarme i Holbæk og Roskilde kommuner. Tidligere gennem tre datterselskaber: et i Roskilde og to i Holbæk. De to selskaber i Holbæk er blevet sammenlagt og vil også i fremtiden, som fjernvarmen udruller i Holbæk, inkludere de nye fjernvarmeproducerende enheder og fjernvarmenet. I Holbæk Kommune produceres fjernvarmen på henholdsvis Jyderup Varmeværk og St. Merløse Varmeværk samt på et par midlertidige anlæg i Holbæk by – Holbæk Have og Kalvehave.

Fjernvarmen i Jyderup består af et naturgasbaseret anlæg og et solfangeranlæg. Solfangeranlægget er en vedvarende energikilde og bidrager derfor ikke til CO₂e-emission. Anlægget i St. Merløse er et biomassebaseret anlæg, hvor der afbrændes halm til opvarming af fjernvarmevand. Desuden er der en oliekedel i St. Merløse, som kun anvendes i tilfælde af, at halmkedlen er ude af drift. De midlertidige anlæg i Holbæk by (Holbæk Have og Kalvehave) forbrænder naturgas og olie.

Varmen til varmekunderne i Roskilde Kommune produceres af VEKS I/S og ARGO I/S på blandt andet Avedøreværket og Energitårnet i Roskilde. En mindre andel produceres på en varmepumpe på Fors A/S renseanlæg Bjergmarken i Roskilde, hvor Fors Varme Roskilde A/S har opført en varmepumpe. Endelig produceres der varme på de spids- og reservelast anlæg som Fors Roskilde Varme A/S enten besidder eller drifter for VEKS I/S.

Fors A/S har på fjernvarmeområdet i Roskilde Kommune ca. 9.510 fjernvarmemodtagere (antal målere), og dermed er kommunen det område, hvor langt de

Varmeproduktion og -levering MWh i Roskilde, Jyderup, St. Merløse og Holbæk by



Ovenstående figur viser varmeproduktionen samt det tab som er i nettet, dvs. imellem varmeværket og kunderne.

flESTE af Fors A/S varmekunder er bosat. I Roskilde Kommune blev der forbrugt 461.971 MWh i 2023, som primært bliver leveret fra VEKS med enkelte undtagelser – fx i perioder med spids- og reservelast.

Fors A/S har på fjernvarmeområderne i Holbæk Kommune ca. 1.480 fjernvarmemodtagere (målere). I Holbæk Kommune blev der i alt forbrugt 27.445 MWh, som fordeler sig på fjernvarmeforbrugere i Jyderup (18.357 MWh), fjernvarmeforbrugere i St. Merløse (6.958 MWh), og fjernvarmeforbrugere i Kalvehave og Holbæk Have (2.130 MWh). Fors A/S ejer produktionsanlæggene i Holbæk Kommune, som producerer varme til de ovenfor nævnte områder.

Fors A/S vil i løbet af 2024 og de kommende år arbejde videre med fjernvarmeprojekter i en lang række områder, hvor det er samfundsøkonomisk gavnligt, herunder forsøge at opnå 70 % tilslutning til projekterne, så de kan realiseres og bidrage til grøn omstilling af opvarmning i private husstande.

Fors A/S udskifter ledninger, hvor det skønnes nødvendigt i forhold til økonomi og miljø. Rørene i fjernvarmen har forskellige alder, nogle fra 1960'erne andre er helt nye, og dermed forskellige kvalitet og isoleringskrav gennem årene. Fors A/S har i 2023 renoveret ca. 1.094 meter fjernvarmeledninger.

Den samlede produktion og distribution af fjernvarme belastede miljøet med 19.665 ton CO₂e, hvilket er en reduktion på 3019 ton CO₂e i forhold til 2022.

Varmeproduktion i Roskilde har udledt 18.698 ton CO₂e for scope 1, 2 og 3.

St. Merløse Varmeværk har for tredje år i træk haft oliekedlen i drift, da halmkedlen har været brudt ned,

og der derfor har været behov for at opstarte oliekedlen i en længere periode. Baggrunden for dette er, at Fors Varme Holbæk A/S har fået udarbejdet en vedligeholdelsesplan, til forskel for at reparere ved akut nedbrug. Dette medfører at der løbende udføres vedligeholdelses arbejde.

CO₂e-emissionen fra scope 1 og 2 i St. Merløse varmeværk var 133,5 tons CO₂e i 2022 til forskel fra 237,9 tons i CO₂e i 2023. CO₂e-emissionen fra scope 1, 2 og 3 i St. Merløse Varmeværk var 326,6 tons CO₂e i 2022 til forskel fra 427,8 tons i CO₂e i 2023. Stigning i CO₂e udledningen skyldes, at oliekedlen har været mere i brug grundet reparation af halmkedelen.

På Jyderup Varmeværk har solvarmen produceret omkring 800 MWh mindre i år sammenlignet med sidste år. Dette kan også afspejles i den udledte CO₂e, som i 2022 var på 300,1 tons CO₂e til forskel fra 2023, som var på 519,7 tons CO₂e, begge opgjort fra scope 1 og 2. Der har ikke været meget udledning fra scope 3, idet den samlede udledning er på henholdsvis 300,2 tons CO₂e og 539,6 tons CO₂e for år 2022 og 2023. Og dermed ikke meget forskellig fra scope 1 og 2. Den data som indgår i scope 3 ved Jyderup Varmeværk, er udledningen af Fors A/S medarbejders brug af privatbil til arbejdsmæssige formål.

I Holbæk by hvor udrulningen af fjernvarme er i gang, er der to midlertidige varmeproducerende enheder/fjernvarme net: Holbæk Have og Kalvehave. Disse midlertidige varmeenheder producerer varme ved afbrænding af naturgas og olie, og producerer mere og mere varme, efterhånden som flere og flere kunder bliver koblet på nettet. Dette kan ses i mængden af varmeproduktion, som er gået fra i 2022 at producere 352 MWh til i 2023 at producere 2.438,2 MWh. Denne varmeproduktion udledte i 2023 704,3 tons CO₂e.



Affaldshåndtering

Fors A/S driver fem genbrugspladser og indsamler husholdningsaffald i Holbæk Kommune. Mængden af husholdningsaffald som Fors A/S håndterede i 2023 var 50.927.582 kg. Mængden af affald er faldet 944.807 kg fra 2022 til 2023. Hvilket er godt, for Fors A/S arbejder hen imod mindre affald og mere genbrug og forebyggelse.

Af de 51.000 tons affald som Fors A/S håndterede, kom 33.000 tons fra de fem genbrugspladser og 18.000 tons fra indsamling af husholdningsaffald fra husstande, institutioner og mindre erhverv. Det er et mål, at der indsamles mindre affald, og det affald der indsamles, skal håndteres bedst muligt – altså genanvendes eller genbruges. Fordelingen på genbrugspladserne lå på 86,5 % genanvendelse, 11,5 % forbrændingsegnet og 1,9 % deponi og specialbehandling (håndtering af farligt affald).

Andelen af forbrændingsegnet affald på genbrugspladserne er steget 0,5 % fra 2022 til 2023, hvilket er minimalt, og kan blandt andet skyldes flere polstrede møbler og madrasser som kasseres, og bliver sendt til forbrænding. Men ser man på andelen af forbrændingsegnet affald fra 2019 og frem til 2023 er der sket et fald på 2,7 %, så det går i den rigtige retning.

I 2022 begyndte Fors A/S at indsamle farligt affald hjemme ved husstandene via en miljøkasse, og i 2023 begyndte Fors A/S at indsamle farligt affald fra miljøskabe ved etageboliger og lign. Det kan ses i andelen af affald sendt til specialbehandling, der er steget fra 0,41 % i 2022 til 0,5 % i 2023 af den samlede mængde affald håndteret på genbrugspladserne. Stigningen viser, at det farlige affald – som førhen blev smidt i restaffald

eller jern (spraydåser) – nu bliver afleveret korrekt som farligt affald, dermed ikke sagt at alt indsamles, der findes stadig spraydåser i jern og neglelak i restaffald, som skal til livs via information.

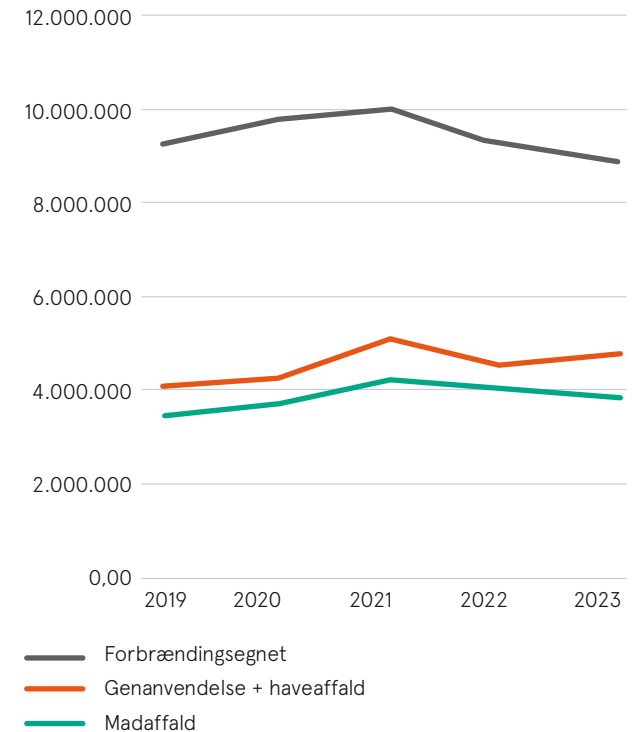
Fors A/S har på affaldsområdet genanvendt 49,4 % og forbrændt 50,6 % ud af de 18.000 tons affald, som Fors A/S indsamlede hjemme ved husstande, institutioner og mindre erhverv. Genanvendelsen er steget 1,4 % fra 2022 til 2023. Stigningen skyldes den udvidede ordning med pap og mad- og drikkekarton. Faldet i restaffald (forbrænding) er tilsvarende 1,4 % fra 2022 til 2023. Fors A/S arbejder fortsat strategisk med affaldsforebyggelse.

Den samlede mængde affald indsamlet ved husstande, institutioner og mindre erhverv er faldet med 141.000 kg i 2023 mod mængden indsamlet i 2022.

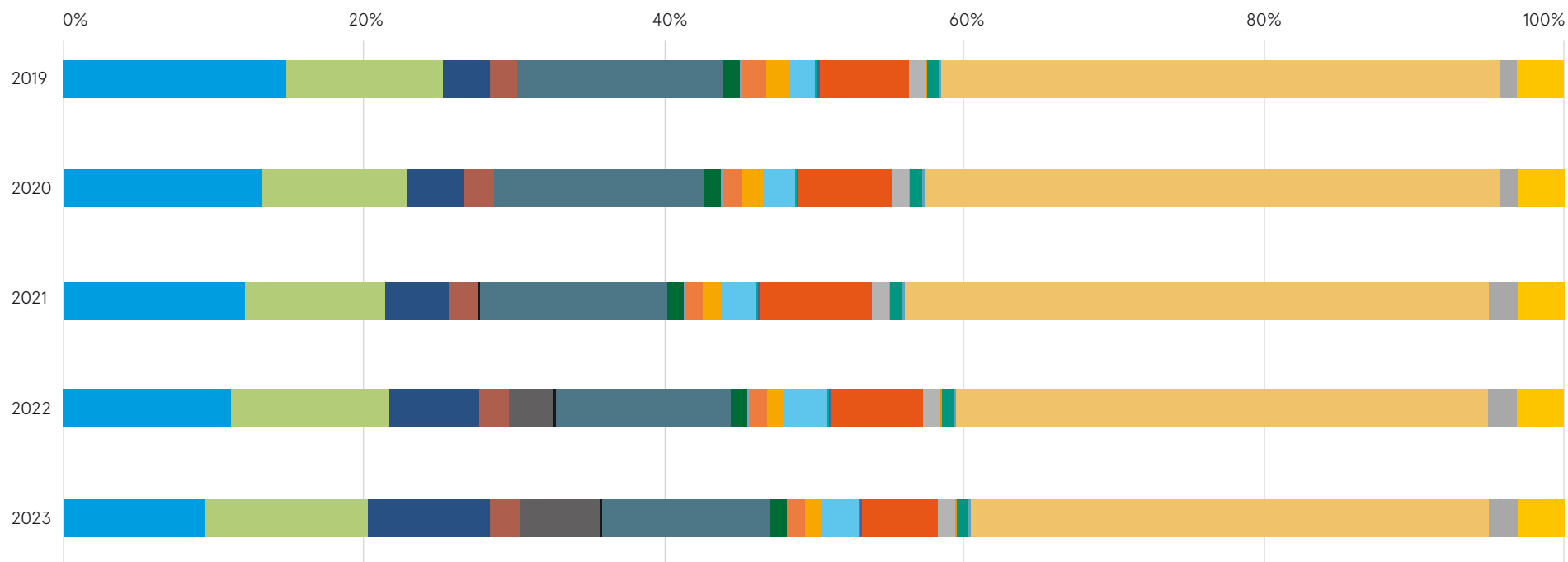
Tabellen viser udvikling i affald indsamlet ved husstande, institutioner og mindre erhverv fra 2019 til 2023, dog uden farligt affald.

De brugte dieselmængder er transport brugt på at indsamle affald og køre det til omlastning eller forbrændingsanlæg. Transport fra omlastning til behandling og behandling er ikke medregnet i den udledte CO₂.

Mængden (kg) affald indsamlet ved husstande, institutioner og mindre erhverv (uden farligt affald)

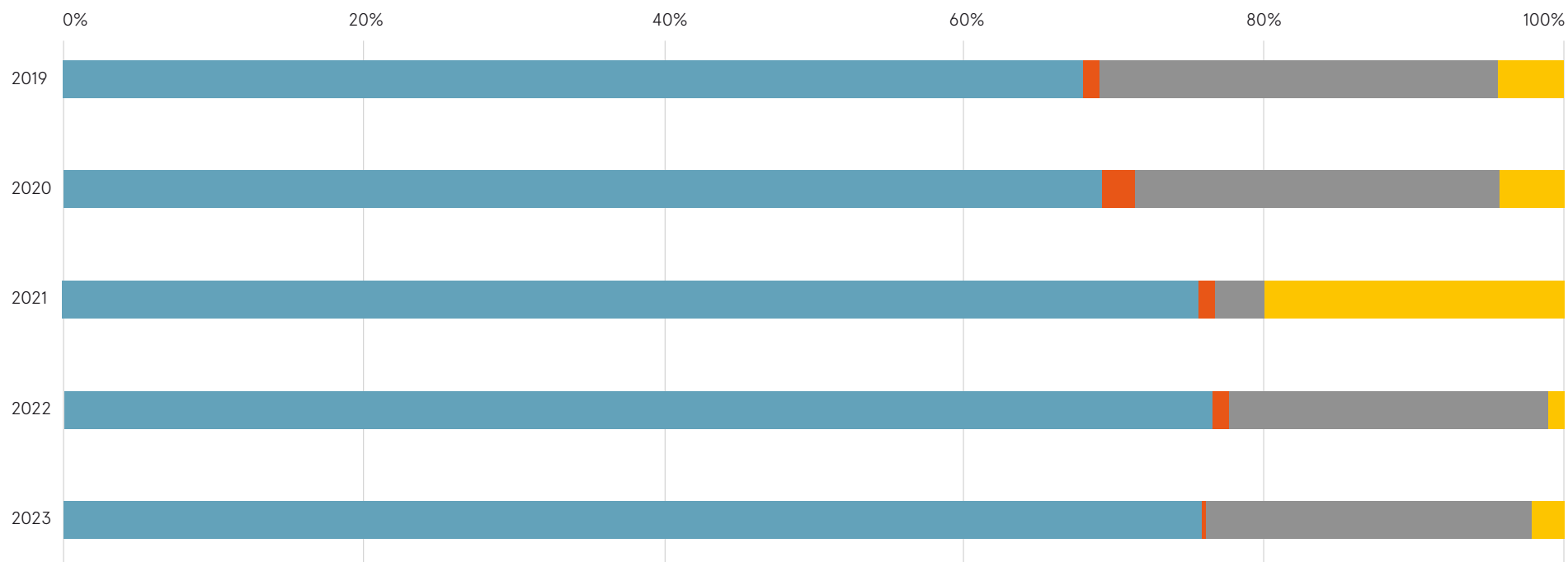


Affaldstyper til genanvendelse fordelt pr. år



- Vinduer m. rammer (Genbrugspladser)
- Tekstiler (Genbrugspladser)
- Rent træ (Genbrugspladser)
- Plasthavemøbler (Genbrugspladser)
- Plastfolie (Genbrugspladser)
- Plastdunke (Genbrugspladser)
- Papir til makulering (Genbrugspladser)
- Papir (Genbrugspladser)
- Pap (Genbrugspladser)
- Paller (Genbrugspladser)
- Kabler og ledninger (Genbrugspladser)
- Hård plast (Genbrugspladser)
- Glas og flasker (Genbrugspladser)
- Fladt glas/Isomix (Genbrugspladser)
- Dåser (Genbrugspladser)
- Bøger (Genbrugspladser)
- Jern og metal (Genbrugspladser)
- Jern og metal (Storskrald)
- Pap (Dagrenovation)
- Metalemballage (Dagrenovation)
- Plast (Dagrenovation)
- Glas og flasker (Dagrenovation)
- Papir (Dagrenovation)

Affaldstyper til forbrænding fordelt pr. år



- Polstrede møbler (Stort brændbart)
- Rest efter sortering (Småt brændbart)
- Brændbart (Storskrald)
- Restaffald (Storskrald)

UN Global Compact og FN's verdensmål



UN Global Compact og FN's verdensmål for bæredygtig udvikling



Fors A/S har i 2018 tilsluttet sig FN's Global Compact og støtter op om dets 10 ansvarlighedsprincipper. Herudover vil Fors A/S arbejde for opnåelse af udvalgte FN's verdensmål.



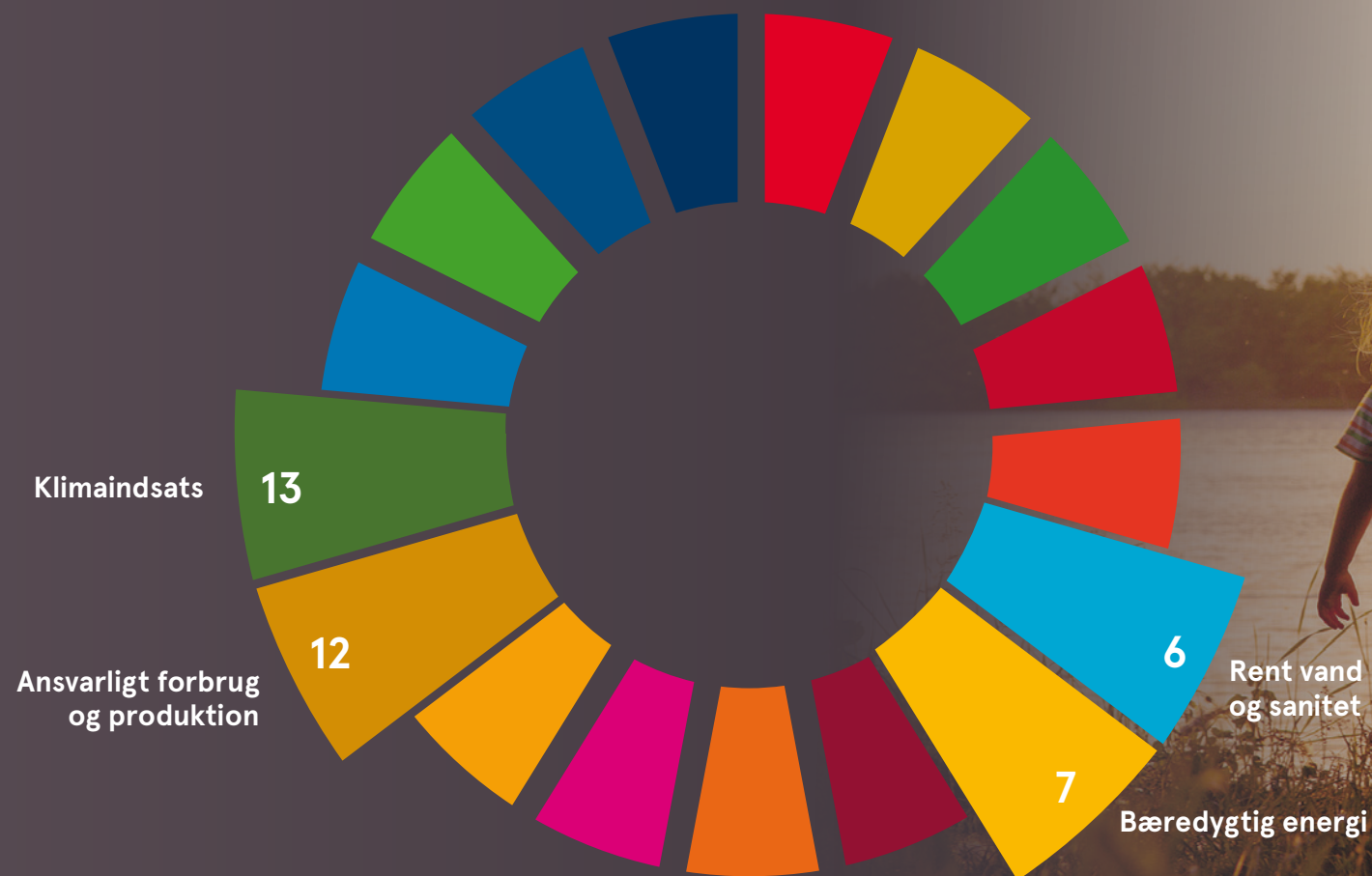
Konstitueret administrerende direktør
Steen Lindhardt

Global Compacts 10 ansvarlighedsprincipper

Miljømæssigt samfundsansvar	Virksomheden bør støtte en forsigtighedstilgang til miljømæssige udfordringer
	Virksomheden bør tage initiativ til at fremme større miljømæssig ansvarlighed
	Virksomheden bør opfordre til udvikling og spredning af miljøvenlige teknologier
Socialt samfundsansvar	Virksomheden bør støtte og respektere beskyttelsen af internationalt erklærede menneskerettigheder
	Virksomheden bør sikre, at den ikke medvirker til krænkelse af menneskerettighederne
	Virksomheden bør opretholde foreningsfriheden og effektivt anerkende retten til kollektiv forhandling
	Virksomheden bør støtte udryddelsen af alle former for tvangsarbejde
	Virksomheden bør støtte effektiv afskaffelse af børnearbejde
	Virksomheden bør afskaffe diskrimination i relation til arbejds- og ansættelsesforhold
	Virksomheden bør modarbejde alle former for korrupsion, herunder afpresning og bestikkelse

Verdensmål for Fors A/S

Fors A/S arbejder med en bred palette af FN's verdensmål. Som virksomhed er der dog nogle verdensmål, som vi bedre direkte kan påvirke end andre. Fors A/S har derfor valgt at fokusere særligt på følgende fire verdensmål:



De fire verdensmål peger direkte ind i Fors A/S strategi for perioden 2021–25. Valget af de fire mål hænger tæt sammen med, hvorfor Fors A/S er sat i verden og de omfatter mål for, hvor Fors A/S både har stor direkte påvirkning og store muligheder for forbedringer.

I 2021 blev udarbejdet konkrete målepunkter for de fire verdensmål som en del af Fors A/S overordnede strategi:



- Gennemførelse af grundvandsbeskyttende tiltag, heraf planter vi 5 hektar skov om året.
- I 2025 er der etableret individuelt tilpassede vandkvaliteter i mindst tre større projekter – som blødgjort vand eller sekundavand.



- Vi reducerer vores klima- og energibelastninger svarende til 50 % og vores stofbelastninger med 20 %, herunder overløb med 50 % i 2025.



- Stigning i konverteringer og fjernvarmeudvidelser i 2025 svarende til mindst 500 konverteringer og 500 nye kunder.



- Vi opnår 65 % genanvendelse af de syv fokusfraktioner i 2025.
- Vi øger løbende de mængder, der går til direkte genbrug enten hos os eller vores samarbejdspartnere.

Status på målsætningerne behandles senere i denne rapport.





Ansvarlighed

Fors A/S arbejde består i at sikre en miljørigtig og stabil forsyning til vores kunder. Til den rigtige pris. For at kunne det, er Fors A/S afhængig af en række ressourcer, for at forsyningsopgaverne kan løses.

Hensynet til kundernes efterspørgsel og behov balanceres derfor med det ressourceforbrug og den miljøpåvirkning, som efterspørgslen medfører, særligt set i lyset af at forsyningskunderne ikke uden videre kan skifte forsyningselskab. Fors A/S varetager altså et ansvar både for sine kunder og de ressourcer og miljøer, der påvirkes af virksomhedens aktiviteter.

Udgangspunktet for Fors A/S arbejde med miljømæssigt samfundsansvar er 10 principper for ansvarlig og bæredygtig virksomhedsførelse defineret af FN's Global Compact samt FN's verdensmål.

FN's Global Compact bygger på internationale konven-

tioner, herunder den Universelle Menneskerettigheds-erklæring, den Internationale Arbejdsorganisations Erklæring om Grundlæggende Principper og Rettigheder ved Arbejde, Rio-erklæringen om Miljø og Udvikling og FN-konventionen om Bekæmpelse af Korruption. At Fors A/S har valgt at slutte sig til FN's Global Compact vidner om, at Fors A/S vil agere i henhold til det internationale samfunds forventninger til ansvarlig og bæredygtig virksomhedsadfærd.

Udover at FN's Global Compacts 10 principper er med til at prioritere og afgrænse, hvad ansvarlig og bæredygtig virksomhedsførelse er, udgør FN's verdensmål for bæredygtig udvikling ligeså pejlemærker for såvel det globale som det nationale samfunds forventninger til udvikling af virksomheder.

For at gøre FN's Global Compact principper og verdensmålene til styreled for Fors A/S arbejde med

miljømæssigt samfundsansvar, har Fors A/S sat en række målsætninger og succeskriterier i relation hertil. Målsætningerne er prioriteret inden for områder, som Fors A/S især har mulighed for at påvirke, og er en del af det strategiske arbejde.

Fors A/S er derfor bevidst om at udvise et særligt samfundsansvar på miljøområdet, især fordi økosystemerne i relation til de influerede jord-, vand- og luftmiljøer ofte er sårbare i et land som Danmark med intens og multifunktionel arealanvendelse. Desuden kan der med det blotte øje i mange tilfælde ikke ses, hvordan jord-, vand- og luftmiljøer er knyttet til virksomhedens aktiviteter. Risiko for diffus udledning af forurenende stoffer nødvendiggør særlig årvågenhed. Ligeså gør potentielle punktkildeforureninger.

Klima, miljø og bæredygtighedsansvar

I Fors A/S leverer vi vand og varme, vi modtager og håndterer affald og spildevand. Vi har således både et stort produktionsapparat og en række behandlingsanlæg, som påvirker vores omgivelser. Fx i form af CO₂e og andre gasarter, der udledes i atmosfæren.

Fors A/S understøtter FN's verdensmål samt Global Compact på forskellige niveauer. Overordnet tager vi, som en naturlig del af vores forretning, et stort ansvar for at vores udledninger lever op til gældende regler, og påvirker miljøet så lidt som muligt. Foruden de lovgivningsmæssige krav vi skal leve op til, er Fors A/S tilbage i 2020 certificeret efter ISO 14001-standarden: Miljøledelse. I den forbindelse blev virksomhedens miljøpåvirkninger kortlagt og vurderet – et arbejde der fortsat arbejdes videre med. Kortlægningen har resulteret i en risikovurdering i forhold til de væsentligste miljøpåvirkninger, som desuden har dannet grundlag for de indsatser Fors A/S arbejder videre med – herunder i strategisk sammenhæng.

Klima og miljø

Økosystemerne i jord-, vand- og luftmiljøer er ofte sårbare i et land som Danmark, hvor befolkningstætheden er høj og med intensiv landbrugsproduktion. Derudover kan der med det blotte øje i mange tilfælde ikke ses, hvordan jord-, vand- og luftmiljø er knyttet til selskabets aktiviteter og risikoen for diffus udledning af forurenende stoffer nødvendiggør derfor særlig årvågenhed fra Fors A/S side. Det samme gør potentielle punktkildeforureninger.

Ansvar for drikkevand i 2023

En bæredygtig vandforsyning handler om andet end kun oppumpede og udpumpede vandmængder. Det

handler om at styrke grundvandsressourcen og bidrage til en cirkulær omstilling, hvor vi undgår spild af vand og naturressourcer og bidrager til en klimarobust fremtidssikring af drikkevandet.

I Fors A/S arbejder vi hver dag for at fremme den grønne dagsorden og sikre rent vand til nulevende og fremtidige generationer. I løbet af 2023 har vi med udgangspunkt i Vandvisionen fra 2022 opnået:

- At beskytte grundvandet fx ved at indgå frivillige aftaler om ikke at bruge pesticider eller plante drikkevandsskov, så vi beskytter grundvandet mod kemi.
 - Indgået frivillige aftaler i 2023 i vores boringsnære beskyttelsesområder (BNBO) på 85 hektar ud af arronderet 403 hektar.
- At støtte op om udvikling af løsninger til genbrug af fx regnvand, så det kan bruges i stedet for rent drikkevand ved toiletskyl eller tøjvask.
 - Udviklet en løsning til brug af lokalt terrænnært grundvand fra et kildevæld til den kommunale drift og vedligehold (vanding) af grønne områder.
- At sikre vandkvaliteten og bidrage til cirkulær omstilling fx ved gennem partnerskaber at udvikle teknologi til vandbehandling, så vi undgår pesticider i drikkevandet.
 - Fået færdigberegnet fordele og ulemper i et livscyklusperspektiv ved forskelle blødgøringsmetoder, særligt i forhold til en CO₂-besparelse.

Ved at beskytte vores vandressourcer og udnytte de eksisterende bedst muligt, bidrager vi til, at vi både nu og i fremtiden har en natur i balance.



Fors Vand Lejre A/S

	Scope 1 Opgjort i ton CO ₂ e	Scope 2 Opgjort i ton CO ₂ e	Samlede Scope 1 og 2 Opgjort i ton CO ₂ e	Scope 1 og 2 Opgjort i kg CO ₂ e/m ³ vand	Scope 3 Opgjort i ton CO ₂ e	Scope 1, 2 og 3 Opgjort i kg CO ₂ e/m ³ vand
Beskrivelse:	- Fors egen bilpark - Nødgenerator - inkl. adm. udledning	- Elforbrug - inkl. adm. udledning	Samlede scope 1 & 2	Antal kg CO ₂ e udledt per m ³ produceret vand (scope 1 & 2)	Arbejdskørsel i privat bil	Kg CO ₂ e (scope 1, 2 & 3) per m ³ produceret vand i Lejre
2019	0,58	10,61	11,18	0,002	0,05	0,002
2020	0,67	6,46	7,13	0,001	0,04	0,001
2021	0,66	5,35	6,01	0,001	0,08	0,001
2022	0,60	4,16	4,76	0,001	0,04	0,001
2023	1,44	4,39	5,83	0,001	0,14	0,001

I Fors Vand Lejre A/S har vi i år som noget nyt data på anvendelse af nødgenerator. Dog er denne blevet brugt meget lidt (et bidrag på 0,04 ton CO₂e). Drikke-

vandskunder i Lejre vil have en CO₂e-emissions faktor pr. købte m³ på 0,001 kg CO₂e for 2023 for scope 1 og 2.

Fors Vand Roskilde A/S

	Scope 1 Opgjort i ton CO ₂ e	Scope 2 Opgjort i ton CO ₂ e	Samlede Scope 1 og 2 Opgjort i ton CO ₂ e	Scope 1 og 2 Opgjort i kg CO ₂ e/m ³ vand	Scope 3 Opgjort i ton CO ₂ e	Scope 1, 2 og 3 Opgjort i ton CO ₂ e	Scope 1, 2 og 3 Opgjort i kg CO ₂ e/m ³ vand
Beskrivelse:	- Fors egen bilpark - Nødgenerator - inkl. adm. udledning	-Elforbrug -inkl. adm. udledning	Samlede scope 1 og 2	Antal kg CO ₂ e udledt per m ³ produceret vand (scope 1 & 2)	Arbejdskørsel i privat bil	I alt tons CO ₂ e (scope 1,2 & 3)	Kg CO ₂ e (scope 1, 2 og 3) per m ³ produceret vand i Roskilde
2019	21,88	208,03	229,91	0,07	2,06	231,98	0,07
2020	25,35	144,01	169,36	0,05	1,41	170,77	0,05
2021	24,95	123,95	148,89	0,04	2,96	151,86	0,04
2022	22,63	97,55	120,18	0,03	1,53	121,70	0,03
2023	21,97	88,79	110,76	0,03	2,07	112,83	0,03

I Fors Vand Roskilde A/S har vi i år som noget nyt data på anvendelse af non-road køretøjer og nødgenerator. Dog er disse blevet brugt meget lidt (et bidrag på 0,98

ton CO₂e). Drikkevandskunder i Roskilde vil have en CO₂e-emissions faktor pr. købte m³ på 0,03 kg CO₂e for 2023 for scope 1 og 2.

Fors Vand Holbæk A/S

	Scope 1 Opgjort i ton CO ₂ e	Scope 2 Opgjort i ton CO ₂ e	Samlede Scope 1 og 2 Opgjort i ton CO ₂ e	Scope 1 og 2 Opgjort i kg CO ₂ e/m ³ vand	Scope 3 Opgjort i ton CO ₂ e	Scope 1, 2 og 3 Opgjort i kg CO ₂ e/m ³ vand
Beskrivelse:	- Fors egen bilpark - Nødgenerator - inkl. adm. udledning	- Elforbrug - inkl. adm. udledning	Samlede scope 1 og 2	Antal kg CO ₂ e udledt per m ³ produceret vand (scope 1 & 2)	Arbejdskørsel i privat bil	Kg CO ₂ e (scope 1, 2 og 3) per m ³ produ- ceret vand i Holbæk
2019	13,79	150,98	164,77	0,07	1,30	0,07
2020	15,98	99,38	115,36	0,05	0,89	0,05
2021	15,73	80,14	95,87	0,04	1,87	0,04
2022	14,26	63,77	78,03	0,03	0,96	0,03
2023	13,34	54,83	68,18	0,03	1,24	0,03

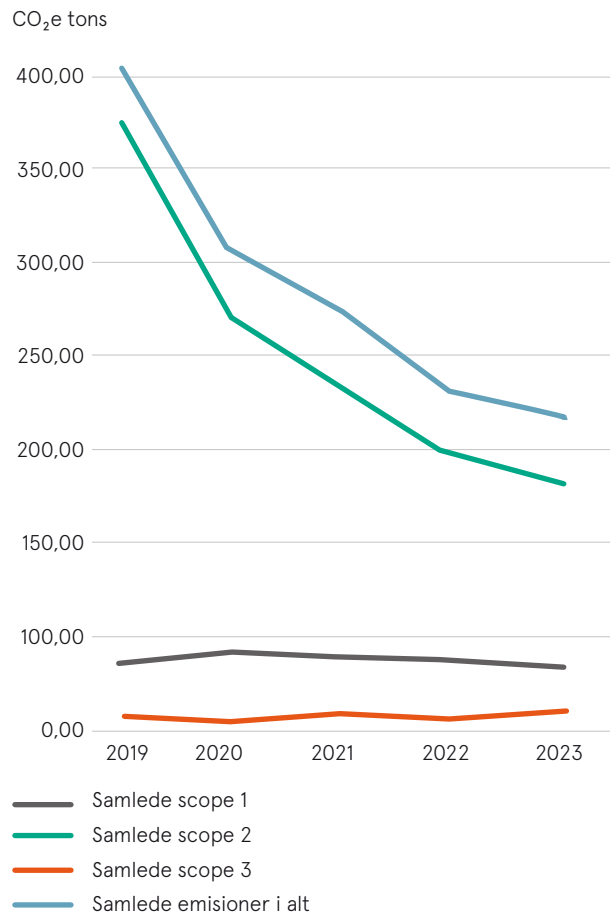
I Fors Vand Holbæk A/S har vi i år som noget nyt data på anvendelse af non-road køretøjer og nødgenerator. Dog er disse blevet brugt meget lidt (et bidrag på 0,75

ton CO₂e). Drikkevandskunder i Holbæk vil have en CO₂e-emissions faktor pr. købte m³ på 0,03 kg CO₂e for 2023 for scope 1 og 2.

Vand

Som det kan ses på figuren, har udledninger i scope 2 den største CO₂e udledning. Dvs. at det er overvejende elforbrug, der medfører den største udledning i drikkevandsforsyningen.

Vandselskabers CO₂e emissioner fordelt på scope (ton)



Ansvar for håndtering af spildevand i 2023

2023 blev det vådeste år nogensinde, i den periode hvor regn har været registreret. Det har afspejlet sig i spildevandshåndteringen. Den totale mængde behandlet spildevand var 30 % højere i 2023 end i 2022. De store vandmængder betyder også, at Fors A/S fortsat har stort fokus på at reducere overløb, og målrettet arbejder videre med tiltag, der sikrer at udledningstilfælde kan overholdes.

Overløbsarbejde i 2023 har været fokuseret omkring følgende:

- Registreringer af overløb og sikre at målere giver valide data.
- Kortlægning af muligheder for oplandsstyringer med henblik på overløbsreduktion.
- Opdatering af hydraulisk model til overløbsberegninger, så disse data kan bruges til ansøgninger om tilladelse til overløb samt til indberetninger til Miljøstyrelsen.

Der er sat fokus på næringsstofudledning og taget beslutning om at reducere dette med 20 % ift. baseline. Dette vil medføre tiltag der udarbejdes i 2024.

Med opdatering af bæredygtighedsbekendtgørelsen kom der krav om måling af metanlækager fra renseanlæg med rådnetanke. Det betød, at der i 2023 blev målt metan på Holbæk og Bjergmarken renseanlæg samt udarbejdet egenkontrol af metan, som skal udføres månedligt. De målte metanlækager medførte krav om reduktion af lækager, hvilket igangsættes i 2024.

Måling af lattergas har tydeliggjort, at Bjergmarken har væsentligt højere emissioner end, hvad standemissionsfaktoren på 0,84 % antager. Det viser også et tydeligt behov for indsatser for at reducere klimabelastningen, hvorfor der er i gangsat styring og medvirken i forskellige projekter med formål at reducere lattergas.



Fors Spildevand Holbæk A/S

	Scope 1 Opgjort i ton CO ₂ e	Scope 2 Opgjort i ton CO ₂ e	Samlede Scope 1 og 2 Opgjort i ton CO ₂ e	Scope 1 og 2 Opgjort i kg CO ₂ e/m ³ spildevand	Scope 3 Opgjort i ton CO ₂ e	Scope 1, 2 og 3 Opgjort i kg CO ₂ e/m ³ spildevand	Uden for Scope Ton CO ₂ e
Beskrivelse:	- Fors egen bilpark - Lattergas-udledning - Nødgenerator - Biogas - inkl. adm. udledning	- Elforbrug - inkl. adm. udledning	Samlede scope 1 og 2	Antal kg CO ₂ e udledt per m ³ håndteret spildevand (scope 1 og 2)	- Arbejdskørsel i privat bil - Biogas	Kg CO ₂ e (scope 1, 2 og 3) per m ³ håndteret spildevand	Afbrænding af Biogas i ton CO ₂ e
2019	1106,59	691,01	1797,60	0,27	36,94	0,27	234,54
2020	1128,85	476,77	1605,62	0,27	14,26	0,28	83,35
2021	954,42	370,43	1324,86	0,26	47,93	0,27	300,92
2022	1102,73	335,99	1438,72	0,24	51,75	0,26	344,55
2023	1166,81	336,55	1503,36	0,20	57,72	0,21	372,52

Fors Spildevand Holbæk A/S har et biogasanlæg, der producerer biogas af spildevandsslam. Denne biogas afbrændes på en motor, som generer varme og el. Varme anvendes til opvarmning af rådnetankene i biogasanlægget. Biogas betragtes/beregnes som CO₂-neutralt. Men ved afbrænding udledes der CO₂e-emissioner, som skal medtages særlig i scope 3 og 'udenfor scope'.

Spildevandskunder i Holbæk vil have en CO₂e-emissionsfaktor pr. håndteret m³ spildevand på 0,20 kg CO₂e for 2023 for scope 1 og 2.

Fors Spildevand Roskilde A/S

	Scope 1 Opgjort i ton CO ₂ e	Scope 2 Opgjort i ton CO ₂ e	Samlede Scope 1 og 2 Opgjort i ton CO ₂ e	Scope 1 og 2 Opgjort i kg CO ₂ e/m ³ spildevand	Scope 3 Opgjort i ton CO ₂ e	Scope 1,2 og 3 Opgjort i kg CO ₂ e/m ³ spildevand	Uden for Scope Ton CO ₂ e
Beskrivelse:	<ul style="list-style-type: none"> - Fors egen bilpark - Lattergas-udledning - Biogas - Opvarmning med Naturgas - inkl. adm. udledning 	<ul style="list-style-type: none"> - Elforbrug - inkl. adm. udledning 	Samlede scope 1 og 2	Antal kg CO ₂ e udledt per m ³ håndteret spildevand (scope 1 og 2)	<ul style="list-style-type: none"> - Arbejdskørsel i privat bil - Biogas 	Kg CO ₂ e (scope 1, 2 og 3) per m ³ håndteret spildevand	Afbrænding af Biogas i ton CO ₂ e
2019	1794,68	932,40	2727,07	0,31	77,75	0,32	485,50
2020	1982,20	673,13	2655,33	0,31	79,81	0,32	518,73
2021	1353,94	473,55	1827,49	0,18	119,83	0,19	754,41
2022	1499,17	369,36	1868,52	0,25	75,28	0,25	483,55
2023	5243,26	430,71	5673,97	0,59	73,22	0,59	471,93

Fors Spildevand Roskilde A/S har et biogasanlæg der producerer biogas af spildevandsslam. Denne biogas afbrændes på en motor som generer varme og el. Varme anvendes til opvarmning af rådnetankene i biogasanlægget. Biogas betragtes/beregnes som CO₂-neutralt. Men ved afbrænding udledes der CO₂e-emissioner, som skal medtages særlig i scope 3 og 'udenfor scope'.

Spildevandskunder i Roskilde vil have en CO₂e-emissions faktor per håndteret spildevand m³ på 0,59 kg CO₂e for 2023 for scope 1 og 2.

Fors Spildevand Lejre A/S

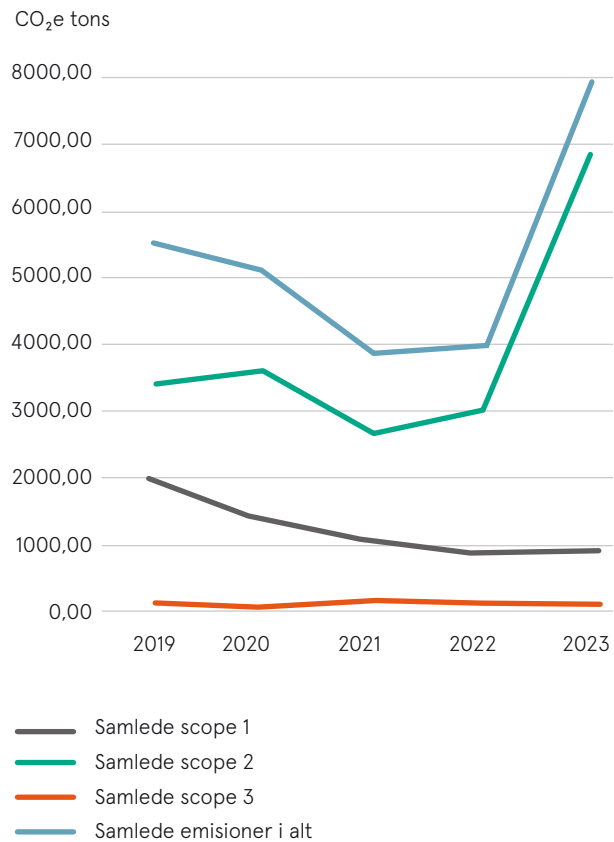
	Scope 1 Opgjort i ton CO ₂ e	Scope 2 Opgjort i ton CO ₂ e	Samlede Scope 1 og 2 Opgjort i ton CO ₂ e	Scope 1 og 2 Opgjort i kg CO ₂ e/m ³ spildevand	Scope 3 Opgjort i ton CO ₂ e	Scope 1, 2 og 3 Opgjort i kg CO ₂ e/m ³ spildevand
Beskrivelse:	- Fors egen bilpark - Lattergasudledning - Opvarmning med naturgas - inkl. adm. udledning	- Elforbrug - inkl. adm. udledning	Samlede scope 1 og 2	Antal kg CO ₂ e udledt per m ³ håndteret spildevand (scope 1 og 2)	Arbejdskørsel i privat bil	Kg CO ₂ e (scope 1, 2 og 3) per m ³ håndteret spildevand
2019	521,36	359,34	880,70	0,34	3,60	0,34
2020	489,02	249,60	738,62	0,29	2,46	0,29
2021	368,95	192,23	561,18	0,23	5,18	0,23
2022	397,07	146,67	543,75	0,29	2,67	0,29
2023	398,35	146,35	544,70	0,19	1,55	0,19

Fors Spildevand Lejre A/S har en udledning i 2023 på 544,8 ton CO₂e for scope 1 og 2. En marginal stigning fra sidste år, som har en udledning på 543,7 ton CO₂e i 2022.

Spildevandskunder i Lejre vil have en CO₂e-emissionsfaktor pr. håndteret spildevand m³ på 0,193 kg CO₂e for 2023 for scope 1 og 2.

Figuren illustrer CO₂e-emissionerne fordelt på scope. Det ses tydeligt, at lattergasudledningerne, som ligger i scope 1, påvirker de samlede udledninger i scope 1, og særligt på Bjergmarken fra 2023, hvor Fors A/S har opsat egne målere.

Spildevandselskaber CO₂e emissioner fordelt på scope (ton)



Ansvar for håndtering af affald i 2023

Genanvendelsen på genbrugspladserne faldt med 0,67 % fra 2022 til 2023, det skyldes hovedsageligt, at der kom markant færre mængder af rent træ, pap, mursten og jern. Noget af forklaringen er, at der givetvis ikke udføres så mange ombygninger og hjemmeprojekter som de seneste par år (under COVID-19), og at inflationen var høj i 2023.

Den faldende mængde pap skyldes, at pap nu ofte afleveres hjemme ved husstanden, som i 2023 indsamlede mere pap end der kom på alle fem genbrugspladser. Siden 2019 er genanvendelsen på genbrugspladserne steget 4,6 %, så selvom der er et fald fra et år til et andet, så går tendensen den vej den skal, takket være øget fokus hos medarbejdere og kunder, og at industrien er blevet bedre til at benytte genanvendte affaldsressourcer i produktionen af nyt.

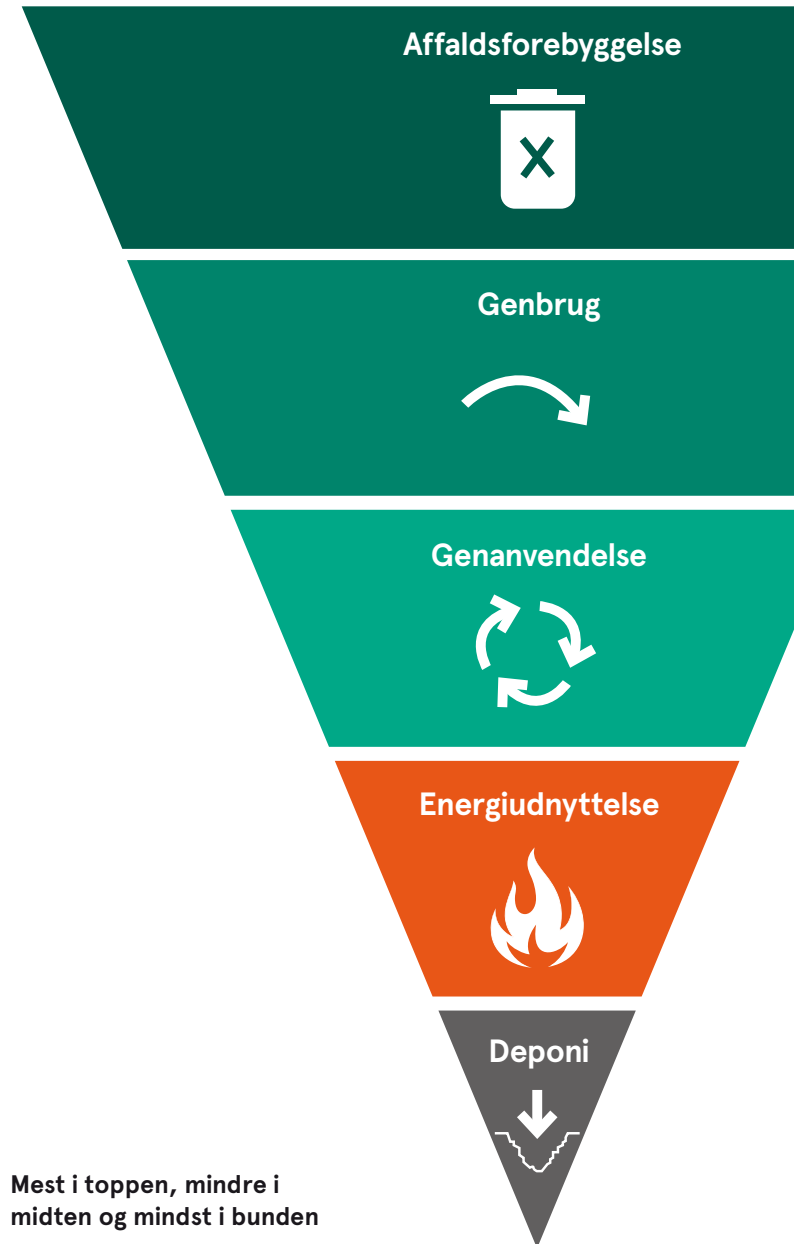
I indsamlingen af affald ved husstandene, institutioner og mindre erhverv, nåede genanvendelsen op på 49,4 %, som desværre heller ikke nåede målet for 2023, som var sat til 51 %. Genanvendelsen i 2023 er 1,4 % højere end 2022, og erfaringen er, at det går støt og roligt den rigtige vej, men det bliver ikke til de kvantespring som Fors A/S kunne håbe på.

I 2023 fortsatte Forlæng & Forær-området, hvor kunder kan stille genbrug og tage genbrug. Forlæng & Forær afsatte 140 tons genbrug i 2023, meget af det var genbrug, som ikke kan sælges hverken i Find & Forny eller af frivillige foreninger. Lige inden jul 2023 trak Miljøministeren lovforslaget om direkte genbrug til rådighed på genbrugspladserne tilbage, men Fors A/S vil fortsætte et gratisområde i en eller anden form. Sammenlagt afsatte Fors A/S 341 tons genbrug i 2023.

På årets SKVULP festival i Holbæk deltog Fors A/S blandt andet med en stor grøn container som blikfang og en hel del gratis tøj. Alt tøjet var indsamlet via tøjcontainere på genbrugspladsen, og tøjet blev foræret væk, sammen med en fortælling om hvor resourcekrævende tøjproduktion er. Ligeledes på 'Genbrugets Dag' på Holbæk Genbrugsplads blev genbrug foræret væk til kunderne, både tøj og ting.

På genbrugspladserne begyndte den ansvarlige kollektivordning, Elretur, at sortere i de hårde hvidevarer mhp. at afsætte det brugbar som genbrug. Efter 1. september blev det firmaet STENA, som overtog ansvaret, og de arbejder også med at afsætte de brugbare hårde hvidevarer som genbrug.

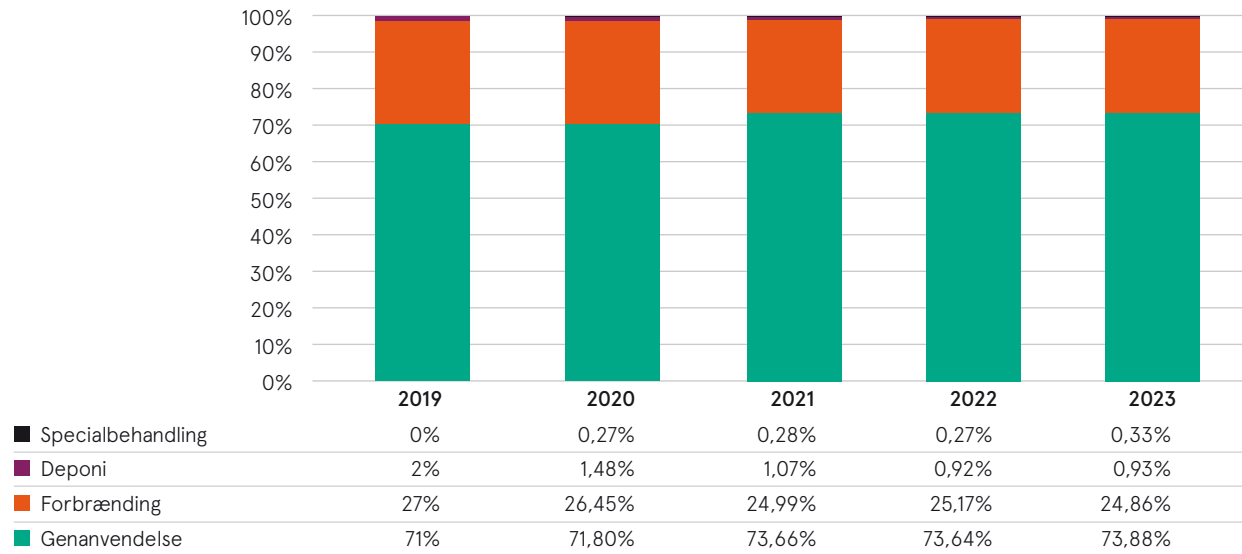
Ud over hårde hvidevarer kom der sidst i 2023 en aftale på plads om mursten til genbrug, så nu skal kunderne aflevere hele og halve mursten til genbrug på de tre store genbrugspladser; Holbæk, Tølløse og Tornved. 2.000 mursten genbrugt spare 1 ton CO₂ i forhold til ny produktion af 2.000 mursten.



I hele 2023 blev der indsamlet pap ved husstandene og det har resulteret i 740 tons pap mod 678 ton på genbrugspladserne, faktisk er den samlede mængde

pap højere end 2022. Dermed er indsamling af pap blevet den succes som Fors A/S håbede på.

Samlet affaldshåndtering for dagrenovation og genbrugspladser



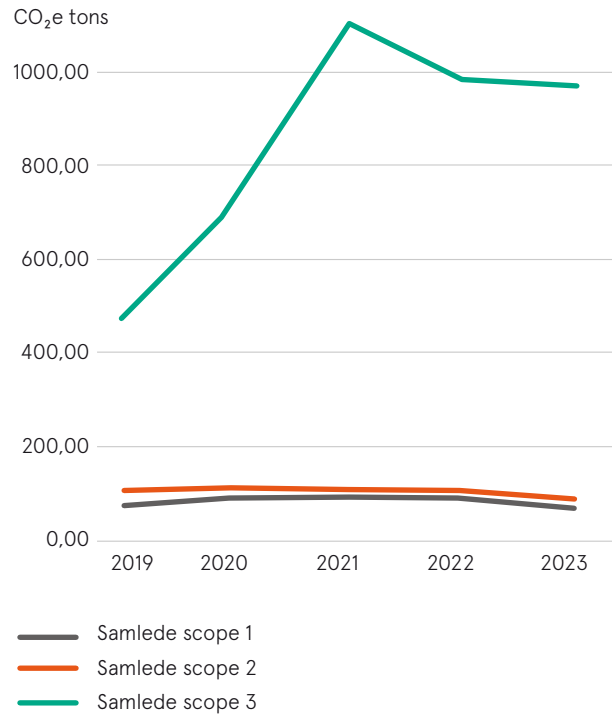
Fors Affald Holbæk A/S

	Scope 1 Opgjort i ton CO ₂ e	Scope 2 Opgjort i ton CO ₂ e	Samlede Scope 1 og 2 Opgjort i ton CO ₂ e	Scope 1 og 2 Opgjort i kg CO ₂ e/ton håndteret affald	Scope 3 Opgjort i ton CO ₂ e	Scope 1, 2 og 3 Opgjort i kg CO ₂ e/ton håndteret affald
Beskrivelse:	- Non-road - inkl. adm. udledning - Fors egen bilpark - Opvarmning med naturgas	- Elforbrug - inkl. adm. udledning	Samlede scope 1 og 2	Antal kg CO ₂ e udledt per tons affald håndteret	- Transport m. affald (upstream og downstream) - Arbejdskørsel i privat bil	Kg CO ₂ e (scope 1, 2 og 3) per tons håndteret affald
2019	88,56	23,66	112,22	2,09	468,99	10,59
2020	101,02	17,81	118,82	2,09	705,90	14,29
2021	102,31	13,98	116,29	2,05	1.070,65	20,74
2022	94,08	11,96	106,04	2,04	966,06	20,45
2023	82,87	12,25	95,12	1,85	946,70	20,04

Fors Affald A/S har haft et mindre fald i elforbrug over flere år. Ligeledes har der været en mindre udledning fra non-road køretøjer på genbrugspladserne, men til gengæld en stigning i forbrug af naturgas til opvarmning af bygninger på genbrugsstationerne.

Affaldskunder der har fået deres affald håndteret enten ved dagrenovation eller på genbrugspladserne vil have en CO₂e-emissionsfaktor pr. håndteret ton affald på 1,86 kg CO₂e for scope 1 og 2, hvorimod der er en CO₂e-emissionsfaktor for scope 1, 2 og 3 på 20,04 kg CO₂e per håndteret ton affald.

Fors Affald Holbæk A/S tons CO₂e-emissioner fordelt på scope



Figuren illustrerer CO₂e-emissionerne fra både scope 1, 2 og 3. Årsagen til den kraftige stigning på scope 3 fra 2019 til 2021 skyldes bedre datakvalitet og større datamængder. Vi må derfor også antage, at niveauet tidligere har ligget højt.



Ansvar for varme- og energiplanlægning i 2023

Fors A/S emission af gasformige stoffer til atmosfæren udgør en klimapåvirkning. Emission af drivhusgasser sker både direkte og indirekte fra Fors A/S anlæg og produktion. Direkte i den forstand at oxiderede kul-, svovl- og kvælstofforbindelser udledes fra varme- og vandproduktion, spildevandsrensning, affaldshåndtering. Indirekte i den forstand at fx varmekøb og Fors A/S elforbrug er forbundet med eksterne leverandørers emissioner.

Fors A/S har udarbejdet en varmevision, og i denne er omdrejningspunktet at levere pålidelig varme til konkurrencedygtige priser. Varmevisionen er afhængig af omstilling af Fors A/S egen varmeproduktion til mere miljøvenligt produceret varme fx i Jyderup.

Udskiftningen af det naturgasbaserede varmegærk i Jyderup med en CO₂-neutral varmepumpeløsning er i planlægningsfasen. Fors A/S er i gang med at forbedre udbudsmaterialet, og der er forventning om drift i slutningen af 2024.

Fjernvarmenettet i Roskilde hænger sammen med det øvrige VEKS-system, som Fors A/S aftager varme fra, og som Fors A/S egen spids- og reservelast samt varmepumpe er en integreret del af. Derfor afhænger målopfyldelsen i varmevisionen blandt andet af VEKS I/S strategi for den fremtidige spids- og reservelast, og at den varme Fors A/S køber fra VEKS I/S, er CO₂-neutral inden 2025. Fors Varme Roskilde A/S har taget følgende kedler ud af driften i 2023:

RUC Varmegærk

Alle disse kedler på dette værk har været en del at

den varmeproduktion som VEKS I/S har trukket på i spidslastsituationerne.

Fors Varme Roskilde A/S er i fjedre og sidste etape i Himmelev-udbygningen af fjernvarme ud af alle ejendomme, hvor der er 666 potentielle kunder (individuel naturgas og oliefyrr) og tilslutning ud fra denne målgruppe er tilslutning 90 %.

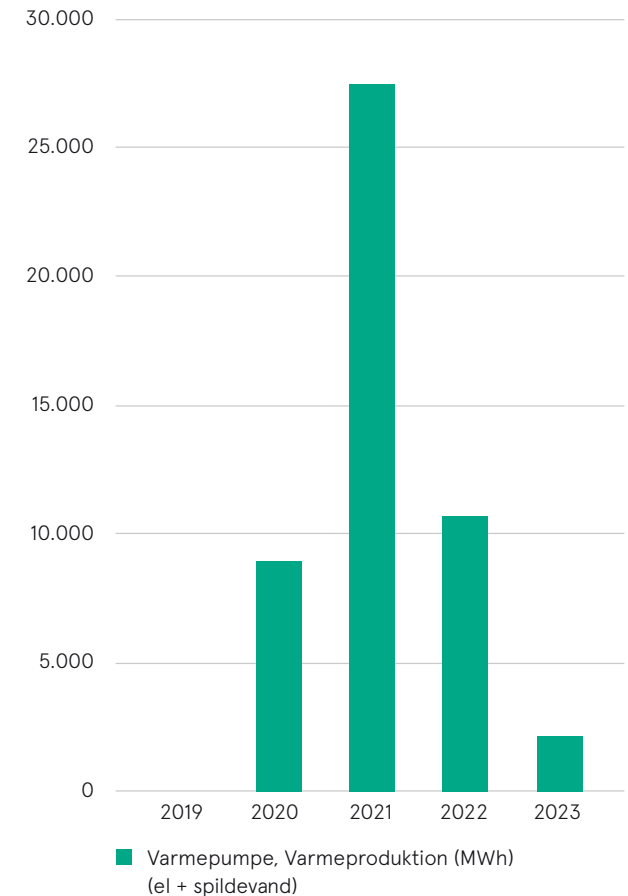
I Vindinge udruller Fors Varme Roskilde A/S fjernvarme, hvor der tilsammen for 2022 og 2023 er tilmeldt ca. 73 % af potentielle kunder (i første etape), som formodes at modtage fjernvarme i en nær fremtid. I løbet af 2024 bliver der åbnet for kunder i anden etape.

Varmepumpen på renseanlægget Bjergmarken i Roskilde har ikke fungeret optimalt i 2023. Der har været styringsmæssige udfordringer samt komponenter på anlægget, der skulle udskiftes. Dette er årsagen til, at varmepumpen har produceret 2.123 MWh, til forskel fra 2022 hvor varmeproduktionen var på 10.706 MWh.

I Fors Varme Holbæk A/S, St. Merløse har halmkedlen været taget ud af drift til vedligeholdelse reparation, og derfor har oliekedlen produceret en større del af varme i år end den har gjort sidste år (2022). Dette ses også tydeligt på emissionerne fra scope 1.

Varmeproduktion på varmepumpen i Fors Varme Roskilde A/S

Varme-produktion (MWh)



Ved afbrænding af biomasser som halm bør man oplyse, hvad denne afbrænding har udledt. Denne udledning er kategoriseret som 'udenfor scope', fordi scope-1-påvirkning af den CO₂ der frigives igennem denne forbrænding, er blevet bestemt til at være et 0 i udledningen, da halmen i dette tilfælde absorbere en tilsvarende mængde af CO₂ i vækstfasen. I scope

3 indgår afbrænding af halmen også, dette skyldes brugen af emissionsfaktor fra Klimakompasser (Energistyrelsen), som har lavet en standard beregning på up-stream og down-stream ved brug af halm. Fjernvarmekunder i St. Merløse havde en emissionsfaktor på 0,022 kg pr. forbrugt MWh fjernvarme.

Fors Varme Holbæk A/S – St. Merløse

	Scope 1 Opgjort i ton CO ₂ e	Scope 2 Opgjort i ton CO ₂ e	Samlede Scope 1 og 2 Opgjort i ton CO ₂ e	Scope 1 og 2 Opgjort i kg CO ₂ e/ kWh varme	Scope 3 Opgjort i ton CO ₂ e	Samlede Scope 1, 2 og 3 Opgjort i ton CO ₂ e	Scope 1, 2 og 3 Opgjort i kg CO ₂ e/ kWh varme	Udenfor Scope Opgjort i ton CO ₂ e
Beskrivelse:	- Emissioner fra transport fra Fors egen bilpark - Emission fra varmeproduktionen - Inkl. adm. (TMV og Skoletjenesten): Opvarmning	- Elfor brug, - Adm. bygning: Opvarmning	Samlede CO ₂ e i ton	Kg CO ₂ e (fra scope 1 og 2) per produceret kWh varme	- Emission fra transport ved anvendelse af privatbil til arbejdsformål for Varme, - halm afbrænding	Samlede udledning fra scope 1, 2 og 3 i tons CO ₂ e	Kg CO ₂ e (fra scope 1, 2 og 3) per produceret kWh varme	Halm afbrænding
2019	207,09	22,16	229,25	0,021	203,36	432,61	0,040	4290,99
2020	152,70	16,28	168,98	0,016	197,70	366,68	0,034	4172,81
2021	133,10	15,13	148,23	0,013	209,77	358,01	0,031	4424,53
2022	120,89	12,76	133,65	0,013	193,02	326,67	0,031	4073,78
2023	225,84	12,07	237,91	0,022	189,96	427,86	0,040	4009,69



drikkevand



spildevand



affald



fjernvarme

I Fors Varme Holbæk A/S, Jyderup er det i høj grad emissionsfaktoren fra miljødeklarationen på varme, som har en indvirkning på den forskel der er på emissionerne fra 2022 til 2023. Dette ses på emissionerne fra scope 1. Miljødeklaration er et beregnet ud fra brugen af fossile brændsler og evt. vedvarende energikilder. I Jyderup har solvarmeanlægge produceret mindre

i 2023 end de gjorde i 2022, hvor anlægget i øvrigt produceret 16 % mere end forventet.

Fjernvarmekunder i Jyderup har en emissionsfaktor på 0,022 kg pr. forbrugt kWh fjernvarme ved scope 1 og 2.

Fors Varme Holbæk A/S - Jyderup

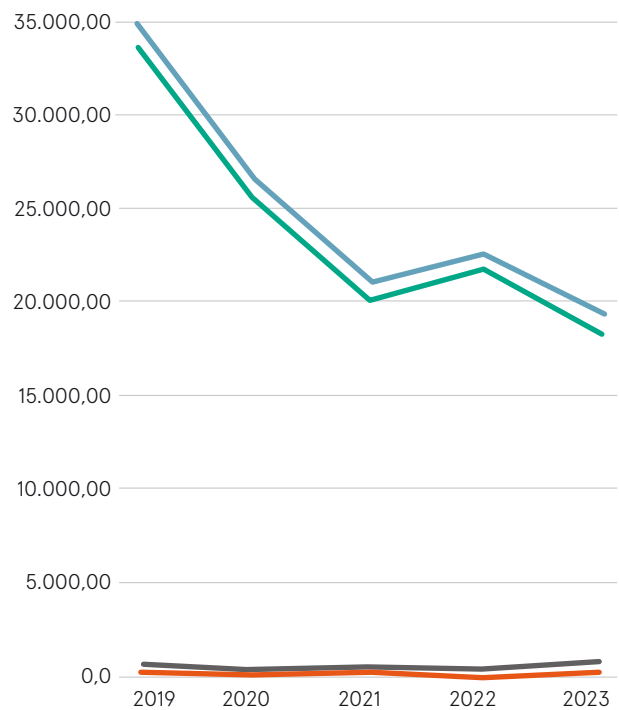
	Scope 1 Opgjort i ton CO ₂ e	Scope 2 Opgjort i ton CO ₂ e	Samlede Scope 1 og 2 Opgjort i ton CO ₂ e	Scope 1 og 2 Opgjort i kg CO ₂ e/ kWh varme	Scope 3 Opgjort i ton CO ₂ e	Scope 1, 2 og 3 Opgjort i ton CO ₂ e	Scope 1, 2 og 3 Opgjort i kg CO ₂ e/ kWh varme
Beskrivelse:	- Emissioner forbundet med varmeproduktion - Emissioner fra transport fra Fors egen bilpark for Varme, Jyderup - Inkl. adm. (TMV & Skoletjenste): Opvarmning	- Elforbrug - inkl. adm.: Opvarmning fjernvarme	Samlede scope 1 og 2	Kg CO ₂ e per produceret kWh varme	Emission fra transport ved anvendelse af privatbil til arbejdsformål for Fors A/S	Samlede udledning fra scope 1, 2 og 3 i tons CO ₂ e	Kg CO ₂ e per produceret kWh varme
2019	599,20	34,68	633,88	0,020	0,125	634,01	0,020
2020	319,68	23,55	343,23	0,015	0,086	343,31	0,015
2021	334,48	20,07	354,55	0,012	0,180	354,73	0,012
2022	285,23	14,86	300,09	0,012	0,093	300,18	0,012
2023	522,82	16,51	539,33	0,022	0,299	539,63	0,022

Fors Varme Roskilde A/S

	Scope 1 Opgjort i ton CO ₂ e	Scope 2 Opgjort i ton CO ₂ e	Samlede Scope 1 og 2 Opgjort i ton CO ₂ e	Scope 1 og 2 Opgjort i kg CO ₂ e/ kWh varme	Scope 3 Opgjort i ton CO ₂ e	Samlede Scope 1, 2 og 3 Opgjort i ton CO ₂ e	Scope 1, 2 og 3 Opgjort i kg CO ₂ e/ kWh varme
Beskrivelse:	- Emissioner fra transport fra Fors egen bilpark for Varme, Roskilde - Inkl. adm. (TMV & Skoletjenste): Opvarmning	- Elforbrug, - Adm. bygning: Opvarmning	Samlede scope 1 og 2	Kg CO ₂ e per produceret kWh varme	Emission fra transport ved anvendelse af privatbil til arbejdsformål for varme	Samlede udledning fra scope 1, 2 og 3 i tons CO ₂ e	Kg CO ₂ e (fra scope 1, 2 og 3) per produceret kWh varme
2019	22,4	33629,01	33651,42	0,072	2,11	33653,53	0,072
2020	26,0	25785,70	25811,65	0,058	1,44	25813,10	0,058
2021	25,5	20375,21	20400,75	0,042	3,04	20403,79	0,042
2022	23,2	22032,63	22055,80	0,049	1,56	22057,36	0,049
2023	56,3	18635,91	18692,24	0,040	5,56	18697,79	0,040

Alle Varmeselskaber i Fors A/S tons CO₂e emissioner fordelt på scope

CO₂e tons



- Samlede scope 1
- Samlede scope 2
- Samlede scope 3
- Samlede emissioner i alt



Udledning af CO₂e og reduktion af energiforbruget

Ved brug af den lokalt baserede emissionsfaktor har Fors A/S fra 2022 til 2023 øget sin udledning af CO₂e fra samtlige selskaber fra 26.729 tons til 27.471 tons – en difference på 742 tons CO₂e.

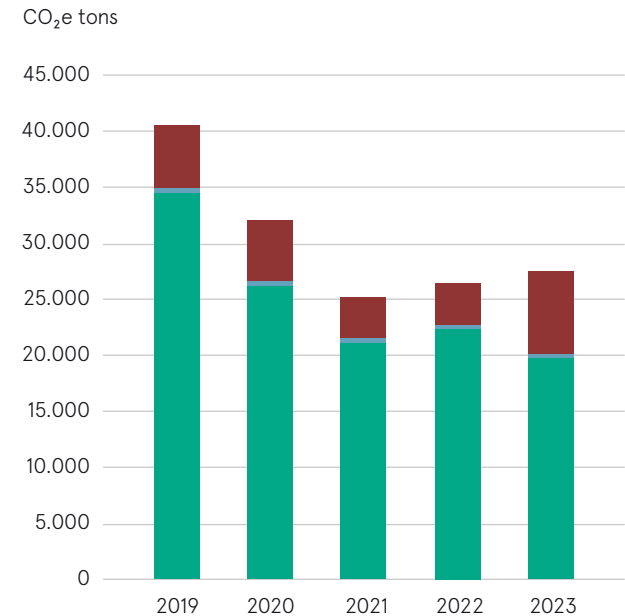
Generelt er CO₂e-udledningen fra drikkevandsselskaberne faldet fra sidste år. Det samme gør sig gældende for affald- og varmeselskaber, hvorimod udledningen fra spildevandsselskaber er steget. Dette skyldes hovedsageligt lattergasudledningen på Bjergmarken renseanlæg. Fors A/S begyndte målingerne i 2014 og sammenlignes 2023 med 2014 er udledningen reduceret med 28.657 ton CO₂e.

Fors A/S oplyser også sin udledning på el, både ud fra den finansielle CO₂-emissionsfaktor og fra den lokalbaserede emissionsfaktor på el. Ved brug af den lokalbaserede emissionsfaktor, er Fors A/S samlede udledning ved forbrug af el faldet fra 1.342,9 tons CO₂e i 2022 til 1.263 tons CO₂e i 2023. Ved brug af den finansielle emissionsfaktor er Fors A/S samlede udledning ved forbrug af el steget fra 8.065,4 tons CO₂e i 2022 til 8.533,7 tons CO₂e i 2023. Begge forhold skyldes emissionsfaktoren enten faldt eller steg. Se afsnit om Beregning om miljøpåvirkninger.

En stor del af den seneste udvikling i tallene for Fors A/S udledninger skyldes altså faktorer, som vi har relativt lille indflydelse på. Dog kan Fors A/S naturligvis påvirke sit elforbrug i nedadgående retning, og Fors A/S arbejder derfor målrettet på løbende reduktion. Desværre har vi i år en stigning i elforbrug på 112 MWh fra hele Fors A/S. Således var forbruget i 2022 på 19.451 MWh, hvorimod det i 2023 var på 19.563 MWh. Stigningen er registeret flere steder i Fors A/S forsyningsarter:

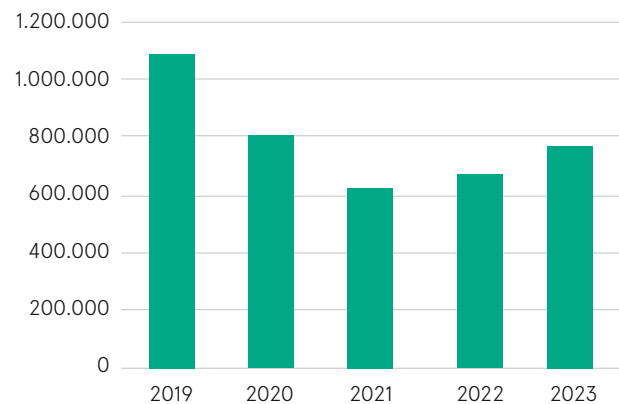
- På affaldsområdet har der været en stigning på 12,4 MWh.
 - På spildevandsområdet er elforbruget ligeledes steget med 2.211,6 MWh i 2023. Dette skyldes den øget regnmængde som er faldet i 2023.
 - I administrationen har der været en stigning på 38,7 MWh - dette kunne skyldes stigning i antallet af medarbejdere.
- Til gengæld er der et faldt i andre forsyningsarter:
- På vandområdet er elforbruget således faldt med 181 MWh i 2023.
 - På varmeområdet er elforbruget således faldt med 1.926 MWh i 2023, hvilket skyldes, at varmepumpen ikke har været så meget i drift som det forgange år.

CO₂e-emissioner fra scope 1 og 2 (ton)



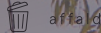
- CO₂-udledning (ton) i alt fra spildevand
- CO₂-udledning (ton) i alt fra vand
- CO₂-udledning (ton) i alt fra varme
- CO₂-udledning (ton) i alt fra affald

Elproduktion på alle Fors A/S solcelleanlæg (kWh)



I ovenstående diagram illustreres elproduktionen fra Fors A/S solcelleanlæg. Renseanlæg Bjergmarken har den største kapacitet af de fire anlæg, og da der har været et større byggeri af et nyt ristedhus, har man i flere år været nødt til at fjerne dele af solcelleanlægget, for at gøre plads til entreprenørmaskiner mv. Dette har betydet et fald i produktionen, som fremgår af figuren.





Målsætninger for miljø, klima og bæredygtighed



I dette afsnit afdækker Fors A/S sin performance i forhold til de målsætninger, som selskabet har vedtaget at gennemføre.

Fors A/S har i forbindelse med certificeringer inden for kvalitet (ISO 9001), miljø (ISO 14001) og fødevarer-sikkerhed (ISO 22000) opsat en række målsætninger for perioden 2021-2025. Målsætningerne følger de strategiske mål for organisationen, men er desuden suppleret af en øvrig målsætning som foreskrevet særligt i ISO 22000.

Fors A/S strategi består af tre strategiske fokusområder: *En grønnere fremtid*, *Sammen med kunden* og *Den digitale forretning*. I Ledelses- og ansvarlighedsrapporten uddyber vi fremdriften på målsætningerne vedr. *En grønnere fremtid*, da disse relaterer sig direkte til miljø, klima og bæredygtighed. Desuden suppleres med et enkelt mål fra *Sammen med kunden*, og et enkelt ISO-mål vedrørende fødevarer-sikkerhed, da disse på samme måde er relevante at inddrage.

Flere af de strategiske mål har en kompleksitet, som har skabt behov for nedbrydning i flere delindsatser. Det gør sig blandt andet gældende for målet 'Vi reducerer vores klima- og energibelastninger svarende til

50 %', hvoraf fx indsatsen for at nedbringe lattergas og metan er delindsatser. Dette mål fremgår direkte som en målsætning i ISO. Fors A/S øvrige strategiske mål og ISO-målsætninger kan ses på fors.dk.

Beskyt grundvandet

Mål (strategi): Gennemførelse af grundvandsbeskyttende tiltag, heraf planter vi 5 hektar skov om året

I 2023 har Fors A/S fortsat arbejdet med at beskytte de boringsnære beskyttelsesområder (BNBO) tæt ved Fors A/S drikkevandsboringer, ved at fortsætte lods-ejerdialog, indgå såkaldte dyrkningsaftaler med lods-ejere og i samarbejde med partnere opkøbe jord hvor Fors A/S ønsker at beskytte de fremtidige generationers grundvand. Allerede nu får vi gavn af de aftaler, vi har indgået for beskyttelse af BNBO, da de mindsker risikoen for boringsnær forurening.

I fremtiden ønsker Fors A/S at beskytte store dele af de oplande, hvor grundvandet dannes til vores drikkevandsboringer, og derfor arbejder Fors A/S blandt andet på at støtte etablering af drikkevandsskov der, hvor grundvandet dannes og i nærheden af vores boringer. Det gøres gennem partskaber med aktører, der spiller en central rolle i form af, at de gerne vil bidrage til at beskytte grundvand, skov og natur. Der

bliver arbejdet på at udvikle partnerskaber med både lokale borgerdrevne organisationer, med lokale private interessenter og med nationale fonde. Samarbejds-partnerne skal blandt andet hjælpe med finansiering af grundvandsbeskyttelse og med at tilpasse den fremtidige arealanvendelse så både grundvand, natur, klima og rekreative interesser bliver tilgodeset bedst muligt.

Ved udgangen af 2023 har Fors A/S indgået frivillige aftaler om grundvandsbeskyttelse på i alt 84 hektar, der bidrager til at beskytte Fors A/S kildepladser. Det betyder, at jorden fremover bliver dyrket uden brug af pesticider. Mange flere dyrkningsaftaler er på vej indenfor BNBO, og det er vigtige skridt henimod en fuld grundvandsbeskyttelse.

Mål (strategi): I 2025 er der etableret individuelt tilpassede vandkvaliteter i mindst tre større projekter – som blødgjort vand eller sekundavand.

Fors A/S har i 2023 udarbejdet et oplæg til pilotprojekt om sekundavand med en tæt samarbejdspartner i lokalområdet. Dernæst er der etableret en sekundavandsløsning i Roskilde Kommune – Maglekilden – hvor opsamling af vand nu kan bruges til vanding af den lokale park. Derudover er der initieret partnerskab med

et boligselskab omkring recirkulering af vand, og så har 2023 budt på en foranalyse om såkaldt 'blødt' vand.

Bedre vandmiljø og reduktion af klimapåvirkning

Mål (ISO): Reduktion af lattergas med 50 % i 2025 (scope 1 og 2).

Fors A/S har et strategisk projekt om reduktion af klimagasser med 50 % i 2025. Lattergas er den dominerende klimagas, hvorfor fokus er på denne. Renseanlæg Bjergmarken har haft målere i procestankene opsat i hele 2023, hvilket betyder, at der kan beregnes en årlig emission. Et helt års målinger medfører også, at vi kan se tydelige trends for, hvad der medfører lattergas 'peaks', og der er blandt andet opsat styring, der reducerer lattergasudledningen. Målingerne på Bjergmarken viser, at renseanlæggets lattergasemissioner er væsentligt højere, end når der beregnes med en standard emissionsfaktor, som Fors A/S tidligere har gjort på anlægget. Der benyttes fortsat standard emissionsfaktorer på de øvrige renseanlæg, da et lattergasmålersæt inkl. kalibrering koster ca. 140.000 kr. Hertil kommer udgifter til installation samt løbende kalibrering og drift, som varierer afhængigt af anlægstypen, hvor måleren bliver installeret. Fors A/S forventer på baggrund af Folketingets klimaplan, at der i løbet af de kommende år vil komme regler om lattergasemis-

sioner på større anlæg – fx i form af en grænseværdi, et reduktionskrav eller en afgift. Det er endnu uklart, hvordan mulige kommende regler kommer til at se ud.

Mål (ISO): Reduktion af overløb fra fælleskloakering med 50 %.

De seneste to år har vi i Fors A/S arbejdet med at få mere retvisende data for, hvor overløbene befinder sig, men ligeledes for at få kortlagt stofkoncentrationerne i overløbsvandet. I dag har vi derfor meget mere retvisende data for, hvor vi har overløb, og disse data er delt med Miljøstyrelsen og vores ejerkommuner.

Stofbelastningen fra overløb udgør mellem 0,3-0,5 % af den samlede kvælstofbelastning til vores kystnære farvande. Stofbelastningen fra overløb udgør mellem 1,8-3,5 % af den samlede fosforbelastning til vores kystnære farvande.

Fors A/S kigger som næste skridt ind i, hvilke økonomiske konsekvenser det vil have at nedbringe overløbene, og i forlængelse heraf hvorvidt indsatsen vil stå mål med investeringen.

Udbrede den grønne fjernvarme

Mål (strategi): Stigning i konverteringer og fjernvar-

meudvidelser i 2025 svarende til mindst 500 konverteringer og 500 nye kunder.

Fors A/S har en strategisk målsætning om at få udbredt den grønne fjernvarme. I 2023 indsendte Fors A/S projektforslag for fjernvarme til godkendelse i ejerkommunerne for i alt i ni byer: Holbæk, Svinninge, Tølløse, Osted, Viby, Veddelev, Jyllinge, Gadstrup/Snoldelev samt St. Valby/Ågerup. Økonomien i projekterne kræver, at mindst 70 % af de potentielle varmekunder takker ja til fjernvarme, og derfor er der også ind i 2024 kampagner i de godkendte byer for tilslutning.

I Roskilde og Holbæk er der i alt tilsluttet 638 nye fjernvarmekunder i 2023 (her opgivet i antal af målere).

Beskyttelse af grundvandsressourcen

Mål (ISO): 10 % vandtab omregnes og følges op på som m³/km/dag og afrapporteres månedligt.

Fors A/S har på vandområdet en målsætning om at beskytte grundvandsressourcen, og dette gøres gennem at mindske vandtabet og dermed mindske trækket på grundvandsressourcen. I 2023 var vandtabet i Holbæk Kommune 9 %, i Lejre Kommune 10 % og i Roskilde Kommune 7 %, hvilket lever op til Fors A/S målsætning om maksimalt at have 10 % vandtab. Der er i 2024 særligt fokus på at nedbringe vandtabet i Lejre

Kommune. Desuden ses der efter vinteren 2023/2024 med mange frost/tø-perioder et stigende vandtab i både Holbæk Kommune og Roskilde Kommune pga. frostskafer på rør. Fors A/S har fra starten af 2024 haft fokus på at nedbringe vandtabet for at beskytte grundvandsressourcen.

Grøn kommunikation

Mål (strategi): Score på min. 5,5 på at understøtte grøn adfærd i kundetilfredshedsundersøgelse (måles hvert andet år) i 2025.

Hos Fors A/S har vi også i 2023 haft fokus på grøn kommunikation. Vi ønsker, at vores kunder skal forbinde os med en virksomhed, der arbejder med grønne løsninger for en bedre natur. Derfor har vi produceret en del pressehistorier, som er blevet taget af medierne. Fx har vi haft stort fokus på grundvandsbeskyttelse og samarbejdet med lodsejere. Det er en positiv historie, hvor vi både ønsker at betrygge vores vandkunder om, at vi har styr på vandkvaliteten og fremtiden, men også et signal og en invitation til lodsejere som potentielle samarbejdspartnere. I 2023 var der også fokus på at kommunikere om fjernvarme i byerne Osted og Veddelev for at konvertere til fjernvarme. Kommunikation om fordelene ved fjernvarme og information om, hvorfor fjernvarme er en fornuftig opvarmningsform.

2023 blev året, hvor vi kickstartede arbejdet med en ny hjemmeside. En hjemmeside, der i langt højere grad understøtter vores grønne udviklingsstrategi, men også flere digitale løsninger, der gør, at vores kunder nemmere kan finde svar på spørgsmål. Udtrykket, designet og indholdet kommer til at understøtte vores grønne ambitioner. Den nye hjemmeside bliver lanceret i 2024.

Seneste scoring af kendskab i kundetilfredshedsundersøgelsen var 4,8 i 2022. Ved seneste måling var scoren faldet til 4,7. I 2024 har Fors A/S fokus på at foretage dynamiske kundetilfredshedsmålinger, der giver et her-og-nu-billede, så vi kan være mere proaktive i vores indsatser for at øge kendskabsgraden.

Genanvendelse og direkte genbrug

Mål (strategi): Vi opnår 65 % genanvendelse af de syv fokusfraktioner i 2025.

Fors A/S har i mange år ligget meget højt på genanvendelse og indsamlingsordning på affald. Ny lovgivning på området med indførelsen af 10 affaldsfraktioner sorteret ved husstandene, er de fleste øvrige kommuner nu også rigtig godt med. Fors A/S ligger fortsat flot i de forskellige sammenligninger, men marginalerne er nu meget små. De indleverede papirmængder faldet

med 30 % de sidste tre år – sandsynligvis pga. den stadig større digitalisering. Træ er ligeledes faldet med 20 %, hvilket med al sandsynlighed hænger sammen med energikrisen det sidste halvandet år.

Mål (strategi): Vi øger løbende de mængder, der går til direkte genbrug enten hos os eller vores samarbejdspartnere.

Det har vist sig svært at opgøre præcist, hvor store mængder der går til direkte genbrug. Vi har i 2023 fokuseret på at få data til at følge dette. Derfor vejer kunderne det, de tager med sig fra vores genbrugsbutik Forlæng & Forær. I 2023 blev der som tidligere nævnt udleveret 140 tons direkte genbrug fra genbrugspladserne.

Ansvarlighed

Fors A/S er en social ansvarlig virksomhed. Vi tager ansvar for vores kollegers trivsel og deres arbejdsforhold gennem vores personalepolitik og vores arbejdsmiljøpolitik, hvori vi også beskriver den generelle opførsel, vi forventer af vores kolleger – samt hvad kollegerne kan forvente af Fors A/S.

Med tilslutningen til Global Compact i 2018 tager Fors A/S målsætninger på det sociale område udgangspunkt i Global Compacts ansvarlighedsprincip 3-6 og 10, samt de verdensmål som er særligt relevante for Fors A/S forretningsaktiviteter. Fors A/S har for hver af Global Compacts ansvarlighedsprincipper og verdensmålene sat sine egne mål og succeskriterier. Succeskriterierne beskriver, hvordan opnåelsen af hvert mål evalueres.

Indkøbspolitik og partnerskaber med leverandører

Vi stiller krav til vores samarbejdspartnere – og de som arbejder for vores leverandører – i vores indkøbspolitik. Med vores indkøbspolitik ønsker vi at fremme ressourcebevidste løsninger med udgangspunkt i bæredygtighedsprincipper og menneskelig trivsel. Forsyningssikkerheden er det primære hensyn i forbindelse med indgåelse af indkøbsaftaler, men økonomiske gevinster vægter naturligvis også højt. Derfor har vi i politikken beskrevet, at vi ønsker at påvirke og udvikle leverandører og markeder i en retning, som tjener Fors A/S interesser. Fx i forhold til socialt ansvar, miljøforhold, arbejds-klausuler og grøn omstilling.

Fors A/S arbejder på at styrke vores samarbejde med vores leverandører – særligt de leverandører der kendetegnes ved standardiserede og successive nære

samarbejder. Fors A/S kendetegner partnerskaber ved gennemsigtighed, tillid, udvikling for begge parter og princippet om, at 'vi deler i porten'. Formålet med øget fokus på partnerskaber er at skabe et bedre og tillidsfuldt forhold til mere fast leverandører samt sikre skarpe kontrakter, så misforståelser undgås. I sidste ende forventer vi, at det fører til mere effektive samarbejder både for os og leverandørerne.

Politik for kønsfordeling i Fors A/S

Fors A/S ønsker at øge andelen af det underrepræsenterede køn, og har som politik, at dette faciliteres i forbindelse med udvælgelse af nye ledere og medarbejdere. Politikken understøttes blandt andet ved, at stillingsopslag formuleres med kønsneutrale termer for at appellere til alle jobsøgende uanset køn. Ligeledes opfordrer Fors A/S sine ejere og øvrige interessenter til aktivt at arbejde frem mod en kønsmæssigt repræsentativ bestyrelse for fremme af ligestilling. Fors A/S underrepræsenterede køn skal til enhver tid opleve, at det har samme muligheder for karriere og lederstillinger som de øvrige kolleger.

Fors A/S ser det som diskriminerende, hvis den bedste kandidat fravælges på grund af køn, alder, nationalitet eller lignende, og er opmærksom på, at der i selskabet ikke skal forekomme nogen form for diskrimination. De personer, der yder en indsats og gør en forskel, skal belønnes for deres arbejde. Afgørende for opnåelse af en så ligelig kønsfordeling som mulig er derfor, om ansøgere til de respektive jobs har rette kompetencer, uddannelse, ambitioner mv.

Måltal for kønsfordeling i Fors A/S

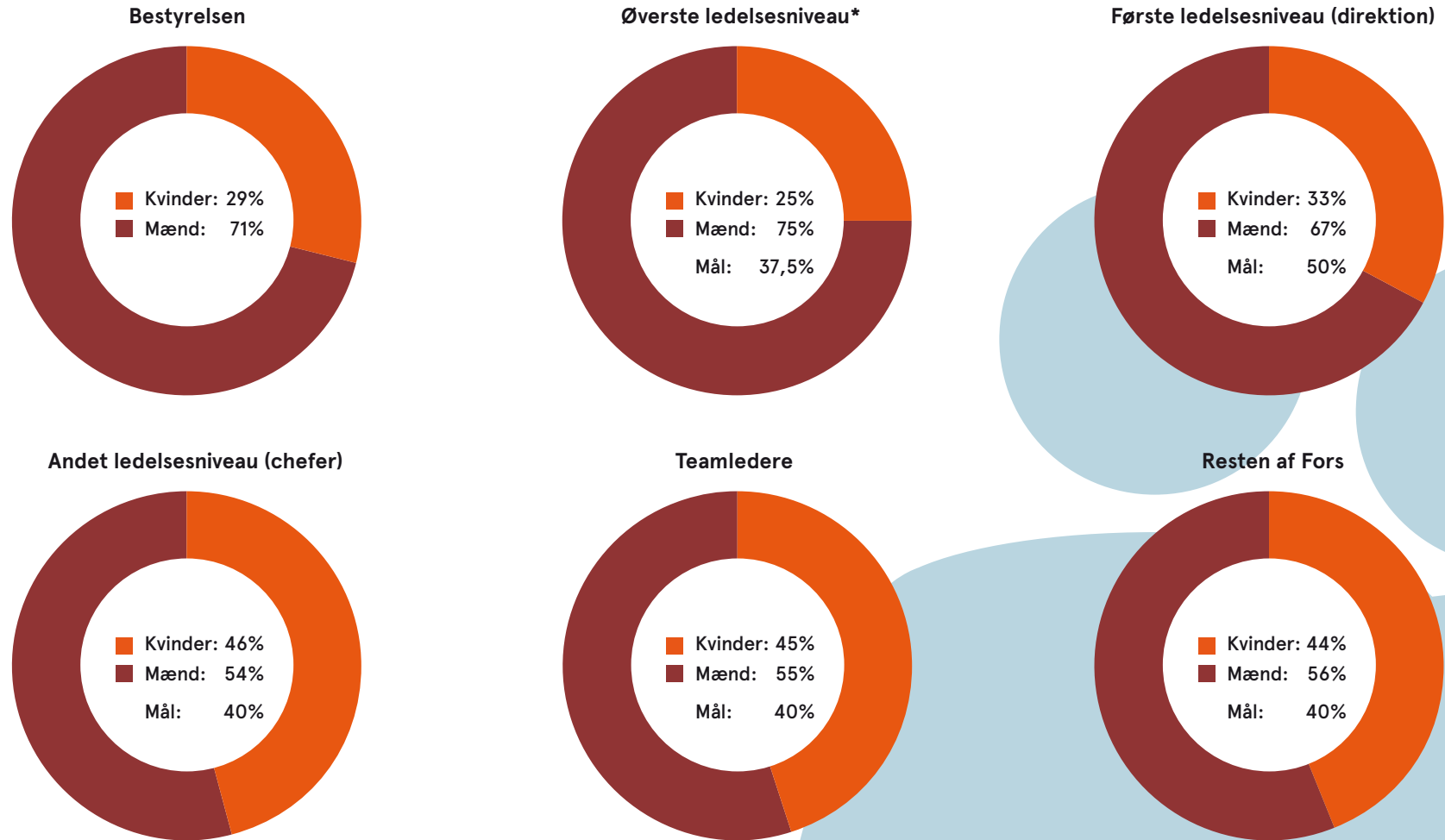
I forlængelse af politikken er der udarbejdet en række

måltal for de forskellige ledelsesniveauer og resten af Fors A/S, som kan ses i figuren nedenfor. Tallene er er gældende pr. den 31. december 2023 og gælder for alle personer i Fors A/S – ikke blot fx fuldtidsansatte.



Måltal for kønsfordeling i Fors A/S

I forlængelse af politikken er der udarbejdet en række måltal for de forskellige ledelsesniveauer og resten af Fors A/S, som kan ses i figuren nedenfor. Tallene er er gældende pr. den 31. december 2023 og gælder for alle personer i Fors A/S – ikke blot fx fuldtidsansatte.



* øverste ledelsesniveau = generalforsamlingsvalgte bestyrelsesmedlemmer

	2019	2020	2021	2022	2023
Øverste ledelsesorgan					
Samlet antal medlemmer	8	8	8	8	8
Underrepræsenteret køn (%)	0	0	0	12,5	25
Måltal i (%)	37,5	37,5	37,5	37,5	37,5
Årstal for opfyldelse af måltal	-	-	-	-	2026
Øvrige ledelsesniveauer					
Samlet antal medlemmer	15	20	20	24	27
Underrepræsenteret køn i (%)	27	40	40	45,5	44
Måltal i (%)	40	40	40	40	40
Årstal for opfyldelse af måltal	-	-	-	-	-

Otte af medlemmerne i Fors A/S bestyrelse er generalforsamlingsvalgte. I dette tilfælde vil en repræsentation på 37,5 % af det underrepræsenterede køn gøre det ud for en 'ligelig kønsfordeling' ifølge Erhvervsstyrelsens 'Vejledning om måltal og politikker for den kønsmæssige sammensætning af ledelsen' fra 2022.

Hele bestyrelsen

Fors A/S har ikke opsat et måltal for den samlede bestyrelse, fordi Fors A/S allerede har måltal for kønsfordeling af de generalforsamlingsvalgte og direktionen. Fors A/S har ikke opsat måltal for kundevalgte og medarbejdervalgte, da disse vælges af henholdsvis kunderne og medarbejderne. Fors A/S opfordrer alle interesserede og valgbare – uafhængigt af køn – til at stille op til kundevalg og medarbejdervalg.

Generalforsamlingsvalgte bestyrelsesmedlemmer (øverste ledelsesniveau)

Bestyrelsen i Fors A/S har besluttet, at minimum 37,5 % af de generalforsamlingsvalgte bestyrelsesmedlemmer bør bestå af det underrepræsenterede køn. Ved otte medlemmer vil en repræsentation på 37,5 % af det underrepræsenterede køn gøre det ud for en 'ligelig kønsfordeling' ifølge Erhvervsstyrelsens 'Vejledning om måltal og politik for den kønsmæssige sammensætning

af ledelsen og for rapportering herom – 2022'. Af de otte generalforsamlingsvalgte var to kvinder og seks mænd pr. 31. december 2023. Således er måltallet ikke opnået i 2023. Måltallet bør opnås i 2026 i forbindelse med konstitueringen af den næste bestyrelse. Seks ud af de otte generalforsamlingsvalgt er politisk udpeget af ejerkommunerne. Fors A/S opfordrer i den forbindelse ejerkommunerne til at tage kønsfordeling med i overvejelserne.

Direktionen (første ledelsesniveau)

Bestyrelsen i Fors A/S har besluttet, at der bør være 50/50 % kønsfordeling eller det nærmest mulige afhængigt af antal direktionsmedlemmer. Direktionen bestod pr. 31 december 2023 af to mænd og én kvinde, hvilket er det nærmest mulige ved tre direktionsmedlemmer. Politikken for kønsfordeling i Fors A/S følges ved nyansættelser i direktionen, og så vidt muligt tilstræbes der en ligelig kønsfordeling.

Andet ledelsesniveau (chefer)

Bestyrelsen i Fors A/S har besluttet, at der bør være en ligelig kønsfordeling i form af minimum en 60/40 %. Fors A/S overholdt måltallet i 2023, hvor kvinder udgjorde 46 % og mænd 54 %.

Teamledere

Bestyrelsen i Fors A/S har besluttet, at der bør være en ligelig kønsfordeling i form af minimum en 60/40 %. Fors A/S overholdt måltallet i 2023, hvor kvinder udgjorde 45 % og mænd 55 %.

Resten af Fors A/S

Bestyrelsen i Fors A/S har besluttet, at der bør være en ligelig kønsfordeling i form af minimum en 60/40 %. Fors A/S overholdt måltallet i 2023, hvor kvinder udgjorde 44 % og mænd 56 %.



Socialt samfundsansvar

Menneskerettigheder

Fors A/S aktiviteter foregår næsten udelukkende i et snævert geografisk område i Danmark, hvorfor grundlæggende hensyn til menneskerettigheder alt andet må ventes at være opfyldt. Når det er sagt, er der en risiko i forhold til overholdelse af menneskerettigheder hos leverandører. Vi er i forlængelse heraf bevidste om, at vi har et ansvar for at de mennesker, som gennem vores samarbejde med entreprenører og leverandører bidrager til at skabe værdi for os.

Ved indkøb af varer og tjenesteydelser har vi således udarbejdet en indkøbspolitik, der blev endeligt godkendt i 2023. I politikken er beskrevet, at alle indkøb skal overholde til nationale og internationale love. Fors A/S har fastlagt processer i forbindelse med indgåelse af aftaler og indkøb i vores indkøbspolitik, som skal minimere risikoen for korrupsion. For at sikre overholdelse af indkøbspolitikken og indgåede aftaler gennemføres løbende leverandørevalueringer. Leverandørevalueringen baseres på både leverandørens performance og leverancer, og om de er overensstemmelse med fastlagte procesbeskrivelser. I vores udbudsforretninger i 2023 har vi ikke erfaret overtrædelser af menneskerettigheder, eller tegn på korrupsion hos vores samarbejdspartnere. Med udgangspunkt i indkøbspolitikken, vil Fors A/S i 2024 arbejde videre med denne som pejlemærke ift. sikring af menneskerettigheder.

Af sidste års Ledelses- og ansvarlighedsrapport fremgår det, at Fors A/S havde iværksat undersøgelse af samarbejdspartneres ejerskabsrelationer i Rusland. Dette arbejde er i 2023 gennemført, og Fors A/S efterlever i dag EU's krav på området.

Arbejdsforhold, sikkerhed og trivsel

Fors A/S strategi om at strække sig videre for en grønnere fremtid, sammen med kunden og den digitale forretning kræver et solidt fundament internt i organisationen. Ud over ansvaret for klima og miljø som nævnt på de foregående sider er blandt andet også medarbejdertilfredshed en vigtig del af fundamentet i Fors A/S strategi.

For at sikre et højt niveau af medarbejdertilfredshed er det vigtigt for Fors A/S fortsat at prioritere det gode arbejdsmiljø for sine ansatte. Fors A/S har derfor udarbejdet en række procedurer for, hvordan medarbejdere kan anmelde arbejdsulykker og risikofyldte forhold, som bør undersøges nærmere. Dette med henblik på at forbedre arbejdsmiljøet og forebygge arbejdsulykker. Derudover gennemføres der løbende trivselsmålinger – både de store medarbejdertilfredshedsundersøgelser, og de lidt mindre PULS-målinger, som til gengæld har en højere frekvens. På baggrund af disse trivselsmålinger laves der for hele virksomheden – såvel som for de enkelte afdelinger – planer for, hvordan trivslen kan forbedres.

Fors A/S har arbejdet med, hvordan der bevares et højt niveau af medarbejdertilfredshed, som i sidste ende skal bidrage til at sikre tilknytningen af medarbejderne. Udover de kvartalsvise PULS-målinger har vi i starten af 2023 afholdt en større medarbejdertilfredshedsundersøgelse (MTU), som går mere i dybden end PULS-målingerne. MTU'en blev afholdt sideløbende med den lovpligtige arbejdspladsvurdering (APV), og resultatet af begge undersøgelser blev drøftet i de enkelte afdelinger på workshops faciliteret af en ekstern samarbejdspartner. Vi valgte at køre de to undersøgelser sideløbende, da de har flere fælles snitflader,

særligt når det drejer sig om det psykiske arbejdsmiljø. I 2023 har vi indkøbt eget system til trivselsmålinger, hvor vi får mere fleksibilitet til at kunne lave nye spørgsmål, igangsætte flere undersøgelser mv., og hvor det også er muligt at køre en fælles undersøgelse ift. MTU og APV.

I 2023 har der været særligt fokus på, hvordan Fors A/S kan tiltrække nye medarbejdere og bevare tilknytningen for nuværende medarbejdere. Personaleomsætningen i 2023 endte på 11,76 %, hvilket er flot sammenlignet med vores branche, som ifølge Dansk Arbejdsgiverforening ligger på 22 %.

I forhold til at kunne tiltrække nye kompetencer, har Fors A/S arbejdet med employer branding og iværksat flere tiltag inden for området, fx i form af rekrutteringsvideoer om hvordan det er at arbejde i Fors A/S, og vi har på visse typer stillinger også forsøgt os med alternative rekrutteringsprocesser, hvor vi har gjort det nemmere at søge job hos os, fx ved at kandidaterne kun har skullet indsende et CV og ikke bruge tid på en ansøgning. Vi har desuden været til stede på messer på nogle af de større, relevante uddannelsesinstitutioner fx DTU og Maskinmesterskolen. Fors A/S har desuden indgået partnerskabsaftale med RUC om muligheder for blandt andet praktikker, specialeskrivning og deltagelse i forskningsprojekter.

Den største risiko i forhold til arbejdsmiljø og sikkerhed for en virksomhed som Fors A/S er arbejdsulykker og nedslidning. For at sikre, at antallet af arbejdsulykker bliver så lavt som muligt, arbejder Fors A/S løbende på at forebygge ulykker samt på at skabe en kultur, hvor vigtigheden af at være proaktiv i forhold til at undgå

arbejdsulykker italesættes. Det gør vi blandt andet ved at anmelde alle – også mindre – arbejdsulykker, og ved at opfordre kollegerne til at indberette nærvedulykker. Dette for at kunne iværksætte tiltag, som forebygger og minimerer risikoen for arbejdsulykker og nedslidning. Desuden er der etableret en arbejdsmiljøorganisation, som blandt andet sikrer, at arbejdsmiljøarbejdet forankres på tværs af hele organisationen ud fra et nærhedsprincip.

En del af Fors A/S medarbejdere arbejder i et arbejdsmiljø, hvor man ved, at der er øget risiko for at få at komme i kontakt en lang række mikroorganismer, som kan være direkte sygdomsfremkaldende. Derfor er der løbende fokus på at holde en høj hygiejnestandard blandt kollegerne. Der opnås ligeledes smittebeskyttelse ved at sikre, at særligt udsatte kolleger systematisk vaccineres for en række sygdomme. Fors A/S har iværksat procedurer for at vaccinerne tages med de anbefalede mellemrum.

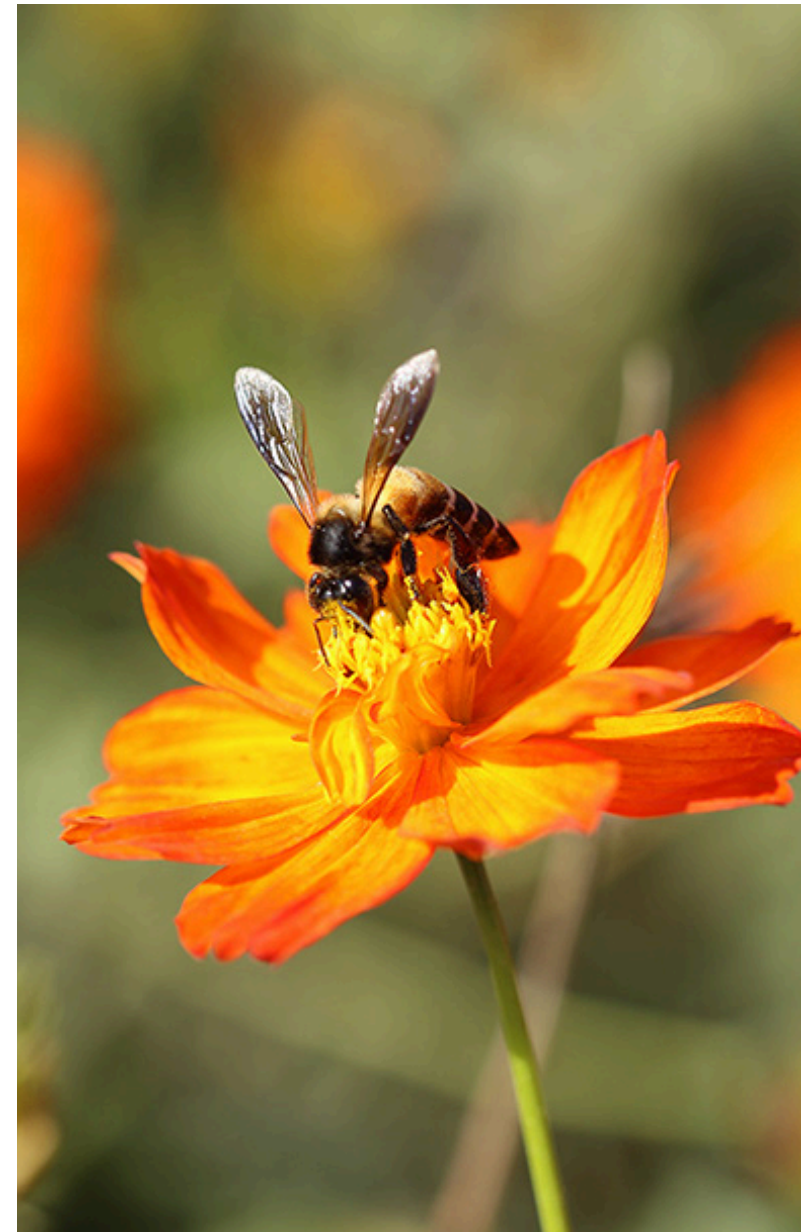
Antikorruption

Den største risiko i forhold til antikorruption for en virksomhed som Fors A/S er misbrug af en betroet stilling. Fors A/S blev sidst i 2023 omfattet af whistleblowerloven. Fors A/S frivillige whistleblowerordning 'Rent mel i posen' er som følge heraf tilpasset whistleblowerlovens krav til whistleblowerordninger. Der er desuden fastlagt kontrolfunktioner og processer ved varetagelse af indkøbs- og økonomifunktioner, som vanskeliggør misbrug af en betroet stilling. Der sker minimum en årlig rapportering til bestyrelsen om indberetninger ved hjælp af whistleblowerordningen.

Whistleblowerindberetninger håndteres som udgangspunkt af den interne whistleblowerenhed i Fors A/S. Bestyrelsesformand for Fors A/S og Fors Holding A/S håndterer indberetninger, som vedrører bestyrelses-

medlemmer, direktionen eller whistleblowerenheden. Fremadrettet vil det eksternt udpegede bestyrelsesmedlem håndtere indberetninger angående bestyrelsesformanden for Fors A/S og Fors Holding A/S.

Advokatfirmaet Bech-Bruun har siden bestyrelsesmøde den 15. december 2022 modtaget otte indberetninger. Syv af indberetninger har de vurderet falder inden under whistleblowerordningen. Antallet er en markant stigning ift. tidligere år, hvor antallet af indberetninger har ligget mellem nul og to. Fremadrettet vil Fors A/S fortsat sikre, at kendskabet til politikken udbredes, om end det tilstræbes, at årsagerne til indberetninger nedbringes.



Målsætninger for samfund og socialt ansvar

I dette afsnit afdækker Fors A/S sin performance i forhold til de målsætninger, som selskabet har vedtaget at gennemføre.

Modsat klima, miljø og bæredygtighedsmålsætningerne er samfund og socialt ansvar ikke direkte repræsenteret i koncernstrategien. Dog bygger koncernstrategien på et fundament, som i høj grad er præget af samfund og socialt ansvar. Udover de fire verdensmål består fundamentet for Fors A/S koncernstrategi af vores fire kundeløfter, partnerskaber, medarbejdertilfredshed og kompetenceudvikling. Der findes ikke deciderede strategiske målsætninger i fundamentet, men Fors A/S har ikke desto mindre en række initiativer, der relaterer sig direkte til både fundament, koncernstrategi, samfund og socialt ansvar.

De fire verdensmål udvalgt i Fors A/S er der, hvor vi vurderer, at vi kan have den største indflydelse. Selvom de prioriterede verdensmål er retningsgivende for Fors A/S, er det ikke ensbetydende med, at Fors A/S ikke respekterer og lader sig inspirere af de øvrige verdensmål. Dette bliver tydeligt i nedenstående målsætninger, hvor vi med baggrund i Global Compact har taget de sociale verdensmålsætninger ind, hvor vi trods alt kan gøre en forskel om end det er i langt mindre skala.

Menneskerettigheder

Mål (Global Compact): Fors A/S politikker screenes i forhold til Global Compacts ansvarlighedsprincipper, og der tages stilling til, hvordan Global Compacts ansvarlighedsprincipper indarbejdes i Fors A/S politikker.

Global Compacts ansvarlighedsprincipper er i 2023 ikke blevet screenet. På grund af tekniske udfordringer med indberetning af rapporteringen hos Global Compact, arbejdes der fortsat med planen for eventuel tilpasning af politikker.

Arbejdsforhold, sikkerhed og trivsel

Mål (Global Compact): Fors A/S politikker screenes i forhold til Global Compacts ansvarlighedsprincipper, og der tages stilling til, hvordan Global Compacts ansvarlighedsprincipper indarbejdes i Fors A/S politikker.

Global Compacts ansvarlighedsprincipper er i 2023 ikke blevet screenet. På grund af tekniske udfordringer med indberetning af rapporteringen hos Global Compact, arbejdes der fortsat med planen for eventuel tilpasning af politikker.



Det evalueres, om medarbejderne er tilfredse med den obligatoriske sundhedsforsikring.

Mål (Verdensmål 3.8): Ved udgangen af 2024 er der gennemført en tilfredshedsundersøgelse blandt medarbejderne med fokus på sundhedsforsikring.

Fors A/S gennemførte i 2022 en tilfredshedsundersøgelse blandt kollegerne med fokus på sundhedsforsikringen. Ud fra undersøgelsen kunne det konkluderes, at 94,2 % er bevidste om sundhedsforsikringen, og at den dækker. 40,9 % af medarbejderne har benyttet sig af forsikringen i 2022 eller tidligere. Tilfredsheden med sundhedsforsikringen er desværre ikke retvisen-

de (2,93 på en skala fra 1-6), da der er indregnet en score på 1 fra respondenter, som ikke har benyttet sundhedsforsikringen. Resultaterne af undersøgelsen indgår nu i drøftelser med udbyderen. Undersøgelsen er fortsat fastsat til at være afklaret inden udgangen af 2024.



Fors A/S ønsker at bidrage til inklusion på arbejdsmarkedet.

Mål (Verdensmål 8.5): Mindst 40 sociale ansættelser er fordelt til trainees, elever/lærlinge, praktikanter, flexjobbere, personer med løntilskud, KRIM-ansættelser eller lignende i 2023.

Fors A/S nåede i 2023 målet med 47 sociale ansættelser. Målet bibeholdes.



Fors A/S ønsker at sikre sig, at ikke alene egne medarbejdere, men også medarbejderne hos de eksterne leverandører og underleverandører, så vidt muligt har arbejdsforhold, der lever op til Global Compacts ansvarlighedsprincipper.

Fors A/S sigter efter at have en sikker arbejdsplads og et godt arbejdsmiljø.

Fors A/S ønsker at bidrage til at unge kan få en uddannelse.

Mål (Verdensmål 8.8): Klausul med Fors A/S krav til evaluering og kontrol af ansættelsesforhold hos leverandører og underleverandører er udfærdiget og godkendt ved alle ordrer og aftaler senest i 2025.

For at sikre krav til kontrol af leverandører og underleverandørers medarbejderforhold, arbejder Fors A/S på ud fra en risikobaseret tilgang at gennemføre kontroller. Processen har i 2023 været under opbygning, og Fors A/S er nu begyndt at indarbejde det som kriterier i udbud. Kontrolparametre er endnu ikke defineret, men dette forventes afklaret i 2024.

Mål (Verdensmål 8.8): Maksimalt fire arbejdsulykker (med mindst én dags fravær) finder sted om året. Årlig rapportering.

I 2023 har vi desværre haft flere arbejdsulykker end tidligere år, dog heldigvis uden fravær. I løbet af 2023 skete der fem arbejdsulykker, som medførte en eller flere sygedage. Til sammenligning var der fire arbejdsulykker i 2022.

Mål (Verdensmål 8.8): Maksimalt otte arbejdsulykker (med mindre end én dags fravær) finder sted om året. Årlig rapportering.

Antallet af arbejdsulykker, som krævede mindre end én dags sygefravær, var i 2023 på 16, hvilket er en fordobling i forhold til 2022. I 2023 havde Fors A/S ingen arbejdsulykker forbundet med psykisk arbejdsmiljø.

Mål (Verdensmål 8.8): Der rapporteres årligt på, om engagement og motivation ligger på mindst 5,3 på en skala fra 1-7 ved målingen af medarbejdertilfredshed.

Fors A/S gennemfører løbende trivselsmålinger: Hvert andet år en større medarbejdertilfredshedsundersøgelse og derimellem mindre medarbejdertilfredshedsundersøgelser (PULS-målinger). I 2023 gennemførte Fors A/S den seneste medarbejdertilfredshedsundersøgelse. Her udgjorde scoren for 'motivation og til-

fredshed' 5,98 og 'nærmeste leder' 5,71 på en skala fra 1-7. Dette er på niveau med den tilsvarende undersøgelse i 2021. Medarbejderundersøgelsen gennemføres igen i 2025.

Medarbejdertilfredshedsundersøgelsen blev afholdt sideløbende med den lovpligtige arbejdspladsvurdering, og resultatet af begge undersøgelser blev drøftet i de enkelte afdelinger på workshops faciliteret af



en ekstern samarbejdspartner. De to undersøgelser blev gennemført sideløbende, da de har flere fælles snitflader, særligt når det drejer sig om det psykiske arbejdsmiljø.

I 2023 har Fors A/S indkøbt eget system til trivselsmålinger, hvor vi får mere fleksibilitet til at kunne lave nye spørgsmål, igangsætte flere undersøgelser mv., og hvor det på samme måde fremadrettet er muligt at køre en fælles undersøgelse.

Fors A/S har arbejdet med, hvordan der bevares et højt niveau af medarbejdertilfredshed, som i sidste ende skal bidrage til at sikre tilknytningen af medarbejderne. PULS-målingerne er som tidligere nævnt mindre omfangsrige, men gennemføres til gengæld langt hyppigere end medarbejdertilfredshedsundersøgelsen. PULS-målingerne forekommer op til fire gange om året. I 2023 har der været gennemført tre PULS-målinger. Generelt vises scorer motivationen blandt kollegerne lige over 6 på en skala fra 1-7: 6,01 i maj; 6,09 i august og 6,04 i november.

Mål (Verdensmål 8.8): Der rapporteres årligt på, om sygefraværet er på maksimalt 3,8 %, og korttidssygefravær er på maksimalt fem dage pr. medarbejder pr. år.

Det generelle sygefravær i Fors A/S for 2023 var 4,18 %, hvilket er på niveau med 2022.

Mål (Verdensmål 8.8): Der er gennemsnitligt tildelt mindst seks kompetencedage pr. medarbejder pr. år alt efter den enkelte medarbejders behov og kompetencer samt fagområdets udvikling. Årlig rapportering.

Antallet af kompetencedage pr. medarbejder var i 2023 i gennemsnit 9,32 og altså højere end målsætningen på seks kompetencedage. Det tilsvarende tal i

2022 var 9,90. Tallet fra 2022 er noget højere end beskrevet i Ledelses- og ansvarlighedsrapporten for året. Dette skyldes, at Fors A/S har vasket data på området i mellemtiden, hvorfor der tilrettes bagud her.

Mål (Verdensmål 8.8): Mindst fem lærlinge/elever er ansat i 2023.

Antallet af elever, lærlinge og trainees var i 2023 på fem. Dermed når Fors A/S målsætningen for 2023. Af de fem elever har en afsluttet sin uddannelse i 2023. Fors A/S måltal for sociale ansættelser var i 2023 på 30. Vi endte på 47.

Antikorruption

Mål (Global Compact): Fors A/S politikker screenes i forhold til Global Compacts ansvarlighedsprincipper, og der tages stilling til, hvordan Global Compacts ansvarlighedsprincipper indarbejdes i Fors A/S politikker.

Global Compacts ansvarlighedsprincipper er i 2023 ikke blevet screenet. På grund af tekniske udfordringer med indberetning af rapporteringen hos Global Compact, arbejdes der fortsat med planen for eventuel tilpasning af politikker.

Øvrige sociale- og samfundsmål

Fors A/S har jævnfør tidligere Ledelses- og ansvarlighedsrapporter haft en målsætning om at udarbejde et adfærdskodeks. Målet er i denne rapport udgået, da målsætningen ikke længere anses som relevant i og med, at behovet håndteres i øvrige organisationsdokumenter. Dels er der udarbejdet et ledelsesgrundlag, der stiller krav til ledere og medarbejdere. Udover ledelsesgrundlaget informeres der årligt omkring modtagelse af gaver, der er indlagt krav om fx tavshedspligt i ansættelseskontrakter. Men den primære årsag til, at målet udgår er, at der i personalehåndbogen blandt andet fremgår regler for modtagelse af gaver. Dermed

har Fors A/S – om end det ikke er samlet i en enkelt fil – et adfærdskodeks i overensstemmelse med vejledningen fra Moderniseringsstyrelsen, KL og Danske Regioner 'God adfærd i det offentlige' af 2017 samt gældende lovgivning på området.

Slutteligt skal det nævnes, at Fors A/S i sidste års Ledelses- og ansvarlighedsrapport beskrev, at organisationen ønskede at arbejde med sundhedsscreeninger. I 2023 fortsatte det sundhedsforløb, som Fors A/S i 2022 startede op som et tilbud til alle medarbejdere. Sundhedsforløbet bestod af en sundhedsscreening og efterfølgende mulighed for vejledning i kost og motion.

Fors A/S havde ligeledes målsætninger om at screene sine politikker op imod Global Compacts ansvarlighedsprincipper i 2023. I mellemtiden er Fors A/S som tidligere nævnt i gang med forberedelserne af det kommende CSRD-direktiv. Screening af politikkerne er således blevet udskudt for at sikre symbiosen ift. disse forberedelser. Dog sikres det fortsat, at medarbejdervendte politikker revideres ifølge Samarbejdsudvalgets årshjul og i den forbindelse screenes.

Indsatser 2024

Som nævnt i foregående afsnit, havde Fors A/S i 2023 registreret en stigning i arbejdsulykker. På den baggrund, er det derfor i slutningen af 2023 besluttet, at Fors A/S skal arbejde mere i dybden med analyse af årsager og sammenhænge i forbindelse med arbejdsulykker. Fors A/S vil desuden fortsætte sit arbejde med at forebygge gradvis nedslidning, der startede op i 2023.

Bilag 1 – Beregninger

Klima- og miljø

Data	Evt. uddybning	Enhed	Metode
CO ₂ e-beregninger fra egen produktion på spildevandsanlæg	Lattergas	CO ₂ e	Der måles på mængden af kvælstof, der kommer ind på anlæggende – samme data som er indberettet i PULS. På baggrund herfra beregnes lattergasemissionen ud fra ud fra forholdet 44/28, hvor 44 er molvægten af lattergas og 28 er molvægten af de to kvælstofatomer i lattergas. For N ₂ O til CO ₂ e er der fra 2021 anvendt faktor 272, baseret på IPCC AR6. For de foregående år er der anvendt faktoren 298 CO ₂ e.
	Biogas	CO ₂ e	m ³ * emissionsfaktor. Energistyrelsen har udarbejdet Klimakompasset, og hertil et excelark 'Klimakompassets emissionsfaktorer', der oplyser om biogasemissionsfaktor for scope 1, 2 og 3 samt kategorien 'udenfor scope'.
Beskyttelse af grundvand		Antal	Beregnes i antal af indgåede kontrakter hvori antal af hektar fremgår.
Beskyttelse af grundvandressourcen	Vandtabet i de tre kommuner i ledningsnettet	Procent	Vandtabet beregnes som forholdet mellem leveret vandmængde hos kunden (måler og/eller faktura) og udpumpet vandmængde i egne forsyningsområder.
Udbredelsen af fjernvarme		Antal	Beregnes efter antal af nye målere som faktureres.
Håndtering af affald	Genanvendelse og nyttiggørelse af affald	Ton	Fors A/S modtager data fra vores modtageranlæg (ekstern partner), hvor meget affald Fors A/S har leveret.

CO₂e-beregning fra Fors A/S samlede produktion og håndtering indenfor forsyningsarterne

Data	Evt. uddybning	Enhed	Metode
Udledning fra varmeproduktion	Fjernvarmeproduktion	Tons CO ₂ e	Emissioner fra varmeproduktion: Emissionsfaktor g/kWh fra miljødeklaration fra det specifikke fjernvarmeområde * produceret varme i kWh.
	Halm	Tons CO ₂ e	Ton * emissionsfaktor. Energistyrelsen har udarbejdet Klimakompasset, og hertil et excelark 'Klimakompassets emissionsfaktorer', der oplyser om halmemissionsfaktor (kun medtaget for scope 3 og kategorien 'udenfor scope', da miljødeklaration for St. Merløse anvendes til at beregne scope 1.
	Varmeproduktion ved afbrænding af olie og naturgas for område uden miljødeklaration:	Tons CO ₂ e	Emissioner fra Kalvehave og Holbæk Have beregnes ved olie: Antal Nm ³ * (brændværdien i Nm ³ for olie i TJ/ton) * (CO ₂ e-emissionfaktor g/TJ for olie).
			Emissioner fra Kalvehave og Holbæk Have beregnes ved naturgas: Antal Nm ³ * (brændværdien i Nm ³ for naturgas i TJ/ton) * (CO ₂ e-emissionfaktor g/TJ for naturgas). Elforbrug * emissionsfaktor.
	Fors A/S egen bilpark	Tons CO ₂ e	Forbrug af fossile brændsler i kørsel i Fors A/S bilpark: Antal liter * (brændværdien for brændstoffet i GJ/ton) * (CO ₂ e-emissionfaktor kg/GJ) * vægtfylden (for brændstoffet).
Emissioner forbundet med arbejdskørsel i privat bil.	Tons CO ₂ e	Forbrug af fossile brændsler i kørsel i Fors A/S bilpark: Antal liter * (brændværdien for brændstoffet i GJ/ton) * (CO ₂ e-emissionfaktor kg/GJ) * vægtfylden (for brændstoffet). Antal af km * emissionsfaktor fordelt pr. biltype (efter Transportministeriums opgørelse).	

-fortsættes næste side →

CO₂e-beregning fra Fors A/S samlede produktion og håndtering indenfor forsyningsarterne (fortsat)

Data	Evt. uddybning	Enhed	Metode
Udledning fra drikkevandsproduktionen	Nødgenerator	Tons CO ₂ e	Elforbrug * emissionsfaktor. Emissioner fra nødgenerator beregnes ved: Antal liter * (brændværdien for brændstoffet i GJ/ton) * (CO ₂ e-emissionfaktor kg/GJ) * vægtfylden (for brændstoffet).
	Fors A/S egen bilpark	Tons CO ₂ e	Forbrug af fossile brændsler i kørsel i Fors A/S bilpark: Antal liter * (brændværdien for brændstoffet i GJ/ton) * (CO ₂ e-emissionfaktor kg/GJ) * vægtfylden (for brændstoffet).
	Emissioner forbundet med arbejdskørsel i privat bil	Tons CO ₂ e	Antal af km * emissionsfaktor fordelt pr. biltype (efter Transportministeriums opgørelse).
Udledning fra affaldshåndteringen	Affaldsindsamlingen: Dagenovation og kørsel fra genbrugspladserne til omlastning	Tons CO ₂ e	Forbrug af fossile brændsler i kørsel med affald * emissionsfaktor. Emissioner fra afhentning af dagenovation og kørsel med container fra genbrugspladserne til omlastning er beregnet således: Antal liter diesel * (brændværdien i GJ/ton) * (CO ₂ e-emissionfaktor kg/GJ) * vægtfylden for diesel.
	Fors A/S egen bilpark	Tons CO ₂ e	Elforbrug * emissionsfaktor. Forbrug af fossile brændsler i kørsel i Fors A/S bilpark: Antal liter * (brændværdien for brændstoffet i GJ/ton) * (CO ₂ e-emissionfaktor kg/GJ) * vægtfylden (for brændstoffet).
	Emissioner forbundet med arbejdskørsel i privat bil	Tons CO ₂ e	Antal af km * emissionsfaktor fordelt pr. biltype (efter Transportministeriums opgørelse).
	Individuel opvarmning	Tons CO ₂ e	Emissioner fra opvarmning beregnes ved naturgas: Antal Nm ³ * (brændværdien i Nm ³ for naturgas i TJ/ton) * (CO ₂ e-emissionfaktor g/TJ for naturgas).

-fortsættes næste side →

CO₂e-beregning fra Fors A/S samlede produktion og håndtering indenfor forsyningsarterne (fortsat)

Data	Evt. uddybning	Enhed	Metode
Samlede udledning fra spildevand	Emissioner forbundet med varmekonsum	Tons CO ₂ e	Forbrug af fossile brændsler * emissionsfaktor til varmekonsum.
	Emissioner forbundet med elforbrug	Tons CO ₂ e	Elforbrug * emissionsfaktor.
	Emissioner forbundet med kørsel fra Fors A/S egen bilpark	Tons CO ₂ e	Elforbrug * emissionsfaktor. Forbrug af fossile brændsler i kørsel i Fors A/S bilpark: Antal liter * (brændværdien for brændstoffet i GJ/ton) * (CO ₂ e-emissionsfaktor kg/GJ) * vægtydningen (for brændstoffet).
	Emissioner forbundet med spildevand håndtering	Tons CO ₂ e	Inkl. emissioner fra lattergas udledning: Der måles på mængden af kvælstof, der kommer ind på anlæggene - samme data som er indberettet i PULS. På baggrund herfra beregnes lattergasemissionen ud fra ud fra forholdet 44/28, hvor 44 er molvægten af lattergas og 28 er molvægten af de to kvælstofatomer i lattergas. For N ₂ O til CO ₂ e er der fra 2021 anvendt faktor 272, baseret på IPCC AR6. For de foregående år er der anvendt faktoren 298 CO ₂ e.
	Emissioner forbundet med afbrænding af biogas	Tons CO ₂ e	Energistyrelsen har udarbejdet Klimakompasset, og hertil et excelark 'Klimakompassets emissionsfaktorer', der oplyser om biogas emissionsfaktor for scope 1, 2 og 3 samt kategorien 'udenfor scope'.
	Emissioner forbundet med arbejdskørsel i privat bil	Tons CO ₂ e	Km * emissionsfaktor fordelt pr. biltype (efter Transportministeriets opgørelse).

-fortsættes næste side →

CO₂e-beregning fra Fors A/S samlede produktion og håndtering indenfor forsyningsarterne (fortsat)

Data	Evt. uddybning	Enhed	Metode
Emissioner fra administrationsbygninger der stammer fra el og varmemeforbrug, samt emissioner fra Fors A/S bilpark er fordelt ud på alle selskaberne i Fors A/S efter en fordelingsnøgle udarbejdet af Økonomi		Tons CO ₂ e	<p>Forbrug af fossilebrændsler * emissionsfaktor til varmeproduktion (er både beregnet ved brug af miljødeklaration for Roskilde, og ved brug af Nm³ naturgas * brændværdi/GJ * emissions-faktor for naturgas for adm. i Holbæk).</p> <p>Elforbrug * emissionsfaktor.</p> <p>Emissioner fra Fors A/S bilpark er beregnet således (forskellige faktorer for benzin og diesel): Antal liter * (brændværdien for brændstoffet i GJ/ton) * (CO₂e-emisionfaktor kg/GJ) * vægtfylden (for brændstoffet). For N₂O til CO₂e er der fra 2021 anvendt faktor 272, baseret på IPCC AR6. For de foregående år er der anvendt faktoren 298 CO₂e.</p> <p>Km * emissionsfaktor fordelt per biltype (efter Transportministeriums opgørelse).</p>
Elproduktion fra solceller		KWh	Datasæt trukket fra EI-Overblik, der registrerer hvor meget el solcellerne producerer.

Samfund og socialt ansvar

Data	Evt. uddybning	Enhed	Metode
Arbejdsforhold: Verdensmål 8.8	Kontrol af ansættelser hos leverandører	Antal	Metoden er under udarbejdelse i Fors A/S og forventes at færdig i 2025.
Arbejdsforhold	Sygefravær korttid	Antal	Tidsregistrering danner grundlaget. Kursustimer omregnes til dage ved division med 7,4. Definition på korttidssygefravær: Til og med 10 sygedage.
Arbejdsforhold	Sygefravær langtid	Antal	Tidsregistrering danner grundlaget. Timer med sygefravær omregnes til dage ved division med 7,4. Definition på langtidssygefravær: Mere end 10 sygedage.
Arbejdsforhold	Medarbejdertilfredshed	Score	Fors A/S anvender ekstern leverandør til at håndtere undersøgelserne. Scoren måles fra 1,0 (bund) til 7,0 (top). Beregningen er gennemsnittet af den samlede score.
Arbejdsforhold	Tilfredshed med sundhedsforsikring	Procent	Undersøgelse er udført internt. Tilfredshedsscoren måles fra 1 (bund) til 6 (top). Herudover er der spørgsmål, som kan besvares med ja eller nej.
Arbejdsforhold: Sikkerhed	Arbejdsskader	Antal	Registreret arbejdsskader i EASY - Arbejdsmarkedets Erhvervssikrings og Arbejdstilsynets fælles system til anmeldelse af arbejdsulykker til myndighederne og arbejdsgivers arbejdsskadeforsikring. Definition på arbejdsskade: En ulykke, når der er opstået en fysisk eller psykisk skade som følge af en pludselig hændelse inden for fem dage
Arbejdsforhold	Kompetence og udvikling	Dage	Tidsregistrering danner grundlaget. Kursustimer omregnes til dage ved division med 7,4.
Arbejdsforhold	Sociale ansættelser	Antal	Antal opgøres og registreres månedligt.
Arbejdsforhold Verdensmål 8.5	Lærlinge/elever	Antal	Antal opgøres og registreres månedligt.
Antikorrruption Ansvarlighedsprincip 10	Whistleblowerordning	Antal	Antal af registreringer hos ekstern advokat.

