



Fors Holding A/S

Betonvej 12
4000 Roskilde
CVR-nr. 37352543

Årsrapport 2023

Godkendt på selskabets generalforsamling, den
23.05.2024

Rikke Olsen
Dirigent

Indhold

Virksomhedsoplysninger	2
Ledelsespåtegning	3
Den uafhængige revisors revisionspåtegning	5
Ledelsesberetning	8
Koncernens resultatopgørelse for 2023	19
Koncernens balance pr. 31.12.2023	20
Koncernens egenkapitalopgørelse for 2023	22
Koncernens pengestrømsopgørelse for 2023	23
Koncernens noter	24
Modervirksomhedens resultatopgørelse for 2023	30
Modervirksomhedens balance pr. 31.12.2023	31
Modervirksomhedens egenkapitalopgørelse for 2023	33
Modervirksomhedens noter	34
Anvendt regnskabspraksis	35

Virksomhedsoplysninger

Virksomhed

Fors Holding A/S
Betonvej 12
4000 Roskilde

CVR-nr.: 37352543
Hjemsted: Roskilde
Regnskabsår: 01.01.2023 - 31.12.2023

Redegørelser på virksomhedens hjemmeside

Redegørelse for samfundsansvar:
Link: <https://www.fors.dk/wp-content/uploads/2024/03/ledelses-og-ansvarlighedsrapport-2023.pdf>

Bestyrelse

Claus Schønemann Juhl, formand
Jens Kristian Jensen
Benny Steen Nørby
Søren Jensen
Jacob Søegaard
Kurt Næsted Nielsen
Uffe Peter Laursen
Carsten Rasmussen
Christina Hansen
Jeanne Rygas Bergmansen
Jesper Christensen
Per Adamsen

Direktion

Steen Lindhardt, adm. dir.

Revisor

Deloitte Statsautoriseret Revisionspartnerselskab
Weidekampsgade 6
2300 København S

Ledelsespåtegning

Bestyrelsen og direktionen har dags dato behandlet og godkendt årsrapporten for regnskabsåret 01.01.2023 - 31.12.2023 for Fors Holding A/S.

Årsrapporten aflægges i overensstemmelse med årsregnskabsloven.

Det er vores opfattelse, at koncernregnskabet og årsregnskabet giver et retvisende billede af koncernens og selskabets aktiver, passiver og finansielle stilling pr. 31.12.2023 samt af resultatet af koncernens og selskabets aktiviteter og koncernens pengestrømme for regnskabsåret 01.01.2023 - 31.12.2023.

Ledelsesberetningen indeholder efter vores opfattelse en retvisende redegørelse for de forhold, beretningen omhandler.

Årsrapporten indstilles til generalforsamlingens godkendelse.

Roskilde, den 16.04.2024

Direktion

Steen Lindhardt
adm. dir.

Bestyrelse

Claus Schönemann Juhl
formand

Jens Kristian Jensen

Benny Steen Nørby

Søren Jensen

Jacob Søgaard

Kurt Næsted Nielsen

Uffe Peter Laursen

Carsten Rasmussen

Christina Hansen

Jeanne Rygas Bergmansen

Jesper Christensen

Per Adamsen

Den uafhængige revisors revisionspåtegning

Til kapitalejerne i Fors Holding A/S

Konklusion

Vi har revideret koncernregnskabet og årsregnskabet for Fors Holding A/S for regnskabsåret 01.01.2023 - 31.12.2023, der omfatter resultatopgørelse, balance, egenkapitalopgørelse og noter, herunder anvendt regnskabspraksis for såvel koncernen som selskabet samt pengestrømsopgørelse for koncernen. Koncernregnskabet og årsregnskabet udarbejdes efter årsregnskabsloven.

Det er vores opfattelse, at koncernregnskabet og årsregnskabet giver et retvisende billede af koncernens og selskabets aktiver, passiver og finansielle stilling pr. 31.12.2023 samt af resultatet af koncernens og selskabets aktiviteter og koncernens pengestrømme for regnskabsåret 01.01.2023 - 31.12.2023 i overensstemmelse med årsregnskabsloven.

Grundlag for konklusion

Vi har udført vores revision i overensstemmelse med internationale standarder om revision og de yderligere krav, der er gældende i Danmark. Vores ansvar ifølge disse standarder og krav er nærmere beskrevet i revisionspåtegningens afsnit "Revisors ansvar for revisionen af koncernregnskabet og årsregnskabet". Vi er uafhængige af koncernen og selskabet i overensstemmelse med International Ethics Standards Board for Accountants' internationale retningslinjer for revisors etiske adfærd (IESBA Code) og de yderligere etiske krav, der er gældende i Danmark, ligesom vi har opfyldt vores øvrige etiske forpligtelser i henhold til disse krav og IESBA Code. Det er vores opfattelse, at det opnåede revisionsbevis er tilstrækkeligt og egnet som grundlag for vores konklusion.

Ledelsens ansvar for koncernregnskabet og årsregnskabet

Ledelsen har ansvaret for udarbejdelsen af et koncernregnskab og et årsregnskab, der giver et retvisende billede i overensstemmelse med årsregnskabsloven. Ledelsen har endvidere ansvaret for den interne kontrol, som ledelsen anser for nødvendig for at udarbejde et koncernregnskab og et årsregnskab uden væsentlig fejlinformation, uanset om denne skyldes besvigelser eller fejl.

Ved udarbejdelsen af koncernregnskabet og årsregnskabet er ledelsen ansvarlig for at vurdere koncernens og selskabets evne til at fortsætte driften, at oplyse om forhold vedrørende fortsat drift, hvor dette er relevant, samt at udarbejde koncernregnskabet og årsregnskabet på grundlag af regnskabsprincippet om fortsat drift, medmindre ledelsen enten har til hensigt at likvidere selskabet, indstille driften eller ikke har andet realistisk alternativ end at gøre dette.

Revisors ansvar for revisionen af koncernregnskabet og årsregnskabet

Vores mål er at opnå høj grad af sikkerhed for, om koncernregnskabet og årsregnskabet som helhed er uden væsentlig fejlinformation, uanset om denne skyldes besvigelser eller fejl, og at afgive en revisionspåtegning med en konklusion. Høj grad af sikkerhed er et højt niveau af sikkerhed, men er ikke en garanti for, at en revision, der udføres i overensstemmelse med internationale standarder om revision og de yderligere krav, der er gældende i Danmark, altid vil afdække væsentlig fejlinformation, når sådan findes. Fejlinformation kan opstå som følge af

besvigelser eller fejl og kan betragtes som væsentlige, hvis det med rimelighed kan forventes, at de enkeltvis eller samlet har indflydelse på de økonomiske beslutninger, som brugerne træffer på grundlag af koncernregnskabet og årsregnskabet.

Som led i en revision, der udføres i overensstemmelse med internationale standarder om revision og de yderligere krav, der er gældende i Danmark, foretager vi faglige vurderinger og opretholder professionel skepsis under revisionen. Herudover:

- Identificerer og vurderer vi risikoen for væsentlig fejlinformation i koncernregnskabet og årsregnskabet, uanset om denne skyldes besvigelser eller fejl, udformer og udfører revisionshandling som reaktion på disse risici samt opnår revisionsbevis, der er tilstrækkeligt og egnet til at danne grundlag for vores konklusion. Risikoen for ikke at opdage væsentlig fejlinformation forårsaget af besvigelser er højere end ved væsentlig fejlinformation forårsaget af fejl, idet besvigelser kan omfatte sammensværgelser, dokumentfalsk, bevidste udeladelser, vildledning eller tilsidesættelse af intern kontrol.
- Opnår vi forståelse af den interne kontrol med relevans for revisionen for at kunne udforme revisionshandling, der er passende efter omstændighederne, men ikke for at kunne udtrykke en konklusion om effektiviteten af koncernens og selskabets interne kontrol.
- Tager vi stilling til, om den anvendte regnskabspraksis, som er anvendt af ledelsen, er passende, samt om de regnskabsmæssige skøn og tilknyttede oplysninger, som ledelsen har udarbejdet, er rimelige.
- Konkluderer vi, om ledelsens udarbejdelse af koncernregnskabet og årsregnskabet på grundlag af regnskabsprincippet om fortsat drift er passende, samt om der på grundlag af det opnåede revisionsbevis er væsentlig usikkerhed forbundet med begivenheder eller forhold, der kan skabe betydelig tvivl om koncernens og selskabets evne til at fortsætte driften. Hvis vi konkluderer, at der er en væsentlig usikkerhed, skal vi i vores revisionspåtegning gøre opmærksom på oplysninger herom i koncernregnskabet og årsregnskabet eller, hvis sådanne oplysninger ikke er tilstrækkelige, modificere vores konklusion. Vores konklusioner er baseret på det revisionsbevis, der er opnået frem til datoen for vores revisionspåtegning. Fremtidige begivenheder eller forhold kan dog medføre, at koncernen og selskabet ikke længere kan fortsætte driften.
- Tager vi stilling til den samlede præsentation, struktur og indhold af koncernregnskabet og årsregnskabet, herunder noteoplysningerne, samt om koncernregnskabet og årsregnskabet afspejler de underliggende transaktioner og begivenheder på en sådan måde, at der gives et retvisende billede heraf.
- Opnår vi tilstrækkeligt og egnet revisionsbevis for de finansielle oplysninger for virksomhederne eller forretningsaktiviteterne i koncernen til brug for at udtrykke en konklusion om koncernregnskabet. Vi er ansvarlige for at lede, føre tilsyn med og udføre koncernrevisionen. Vi er eneansvarlige for vores revisionskonklusion.

Vi kommunikerer med den øverste ledelse om blandt andet det planlagte omfang og den tidsmæssige placering af revisionen samt betydelige revisionsmæssige observationer, herunder eventuelle betydelige mangler i intern kontrol, som vi identificerer under revisionen.

Udtalelse om ledelsesberetningen

Ledelsen er ansvarlig for ledelsesberetningen.

Vores konklusion om koncernregnskabet og årsregnskabet omfatter ikke ledelsesberetningen, og vi udtrykker

ingen form for konklusion med sikkerhed om ledelsesberetningen.

I tilknytning til vores revision af koncernregnskabet og årsregnskabet er det vores ansvar at læse ledelsesberetningen og i den forbindelse overveje, om ledelsesberetningen er væsentligt inkonsistent med koncernregnskabet og årsregnskabet eller vores viden opnået ved revisionen eller på anden måde synes at indeholde væsentlig fejlinformation.

Vores ansvar er herudover at overveje, om ledelsesberetningen indeholder krævede oplysninger i henhold til den relevante lovgivning.

Baseret på det udførte arbejde er det vores opfattelse, at ledelsesberetningen er i overensstemmelse med koncernregnskabet og årsregnskabet og er udarbejdet i overensstemmelse med kravene i den relevante lovgivning. Vi har ikke fundet væsentlig fejlinformation i ledelsesberetningen.

København, den 16.04.2024

Deloitte

Statsautoriseret Revisionspartnerselskab
CVR-nr. 33963556

Per Timmermann

Statsautoriseret revisor
MNE-nr. mne18652

Mogens Michael Henriksen

Statsautoriseret revisor
MNE-nr. mne23309

Ledelsesberetning

Hoved- og nøgletal

	2023	2022	2021	2020	2019
	t.kr.	t.kr.	t.kr.	t.kr.	t.kr.
Hovedtal					
Nettoomsætning	840.969	774.890	762.636	757.673	712.965
Bruttoresultat	92.249	87.052	97.391	143.421	107.713
Driftsresultat	(2.526)	6.792	16.860	48.801	33.083
Resultat af finansielle poster	(16.438)	(11.438)	(15.257)	(12.920)	(17.006)
Årets resultat	(16.242)	240	4.617	43.416	19.563
Balancesum	6.350.697	6.110.587	6.016.590	6.061.070	6.045.206
Investeringer i materielle aktiver	490.076	326.453	218.159	313.287	134.670
Egenkapital	4.287.327	4.304.599	4.297.725	4.289.629	4.248.085
Antal leverede mængder vandforsyning, m3	4.893.304	4.998.848	5.531.137	5.053.386	5.083.991
Antal debiterede mængder spildevand, m3	7.953.041	7.920.663	8.228.040	8.370.067	8.041.957
Antal leverede mængder varme, MWh	404.871	392.823	435.147	391.306	403.771
Pengestrømme fra driftsaktivitet	171.698	120.835	137.818	164.928	190.425
Pengestrømme fra investeringsaktivitet	(437.510)	(279.778)	(171.408)	(241.971)	(135.256)
Pengestrømme fra finansieringsaktivitet	190.578	88.165	(8.538)	49.243	32.412
Nøgletal					
Bruttoavance (%)	10,97	11,23	12,77	18,93	15,11
Nettomargin (%)	(1,93)	0,03	0,61	5,73	2,74
Egenkapitalforrentning (%)	(0,38)	0,01	0,11	1,02	0,46
Soliditetsgrad (%)	67,51	70,44	71,43	70,77	70,27

Hoved- og nøgletal er defineret og beregnet i overensstemmelse med Finansforeningens gældende version af "Anbefalinger & Nøgletal".

Bruttoavance (%):

Bruttoresultat * 100

Nettoomsætning

Nettomargin (%):

Årets resultat * 100

Nettoomsætning

Egenkapitalforrentning (%):

Årets resultat * 100

Gns. egenkapital

Soliditetsgrad (%):

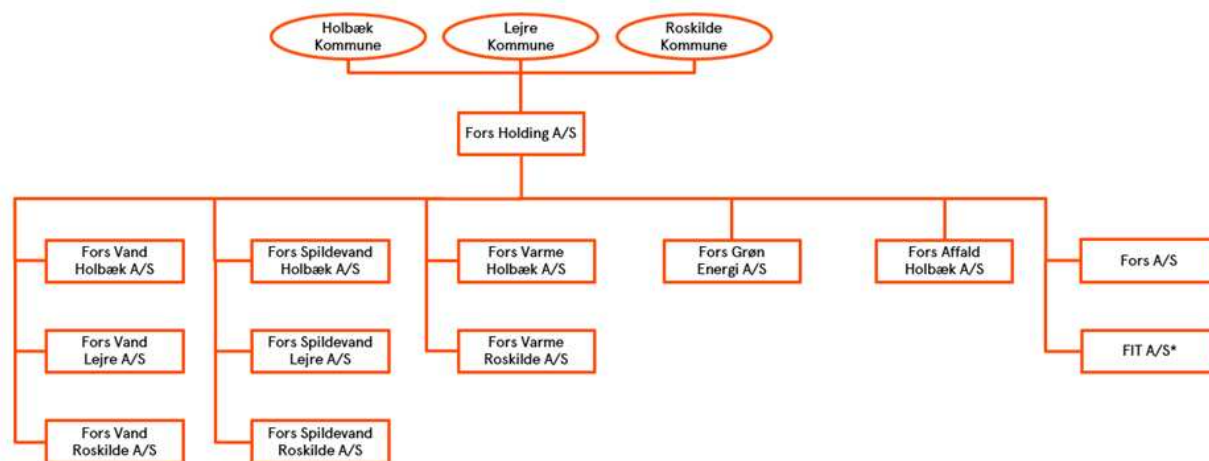
Egenkapital * 100

Balancesum

Virksomhedens væsentligste aktiviteter

Selskabets formål er gennem datterselskaber at drive forsyningsvirksomhed samt at varetage hertil beslægtede opgaver, herunder levering af administrations- og produktionsydelser til forsyningsvirksomheder

Virksomheden leverer vand og håndterer spildevand i kommunerne Holbæk, Lejre og Roskilde, leverer varme i Roskilde og Holbæk og står desuden for affaldshåndtering i Holbæk.



* FIT A/S varetager Fors A/S IT-opgaver. Selskabet ejes af Fors A/S (35,6 %), KLAR Forsyning (29,5 %) og Envafor A/S (34,9 %). Bestyrelsesposterne i FIT A/S varetages af de administrerende direktører fra koncernerne.

Udvikling i aktiviteter og økonomiske forhold

Fors-koncernen er forsyningsvirksomhed for Holbæk, Lejre og Roskilde kommuner – en samarbejdsmodel, hvor de tre ejerkommuner etablerede et fælles holdingselskab Fors Holding A/S som ejere, og et fælles serviceselskab Fors A/S som leverandør til forsyningselskaberne. Fors A/S er 100 % ejet af Fors Holding A/S.

Vi er godt 245 medarbejdere, der leverer vand, fjernvarme, renser spildevand, indsamler affald og driver genbrugspladser. I alt forsyner vi hver dag ca. 194.000 kunder med en eller flere af vores forsyningsydelser. Vi har 71.499 kundeforhold, som aftager én eller flere forsyningsydelser fra os og i alt fakturerer vi vores kundeforhold for 126.186 forsyningsydelser. *Kundeforhold er defineret som det direkte kundeforhold eller den unikke adresse der faktureres for vores ydelser og et kundeforhold kan således være en del af en husstand med flere kunder eller være en boligforening der tæller som et kundeforhold, selvom boligforeningen opkræver grundgebyrer hos 700 kunder. Vi er en multiforsyning, så ét kundeforhold kan blive faktureret for flere forsyningsydelser.*

For Fors-koncernen er det vigtigt, at vi sammen med vores ejerkommuner hver dag arbejder målrettet på at omsætte visioner til konkrete, bæredygtige tiltag, så vi i fællesskab kan omsætte den lidt abstrakte klimadagsorden til noget lokalt.

Virksomhedens aktiviteter udføres under lovgivningsmæssige rammer, som betyder, at virksomhedens ydelser prisen fastsættes efter 'hvile-i-sig-selv-princippet'. Det betyder, at virksomheden ikke må tjene penge på sine forsyningsaktiviteter. Over tid skal indtægter og udgifter balancere, og kunden skal alene betale for de medgåede omkostninger.

2023 bød på flere begivenheder i samfundet omkring os, hvor Danmark og dermed Fors A/S oplevede flere klimahændelser.

Vand fra oven, fra neden og fra siderne

Vi lever på mange måder i en foranderlig verden. Lige nu oplever vi effekten af de store klimaforandringer. Forandringer, der har indflydelse på vores hverdag og forstærkes år for år. Derfor har vi – og hele branchen – stor fokus på, hvordan vi tilpasser os klimaet. For det er kun den vej, det kan gå. Det bliver ikke klimaet, der tilpasser sig os. Vi er nødt til at have det lange lys på, når det kommer til investeringer i fremtidens forsyning og i den nye hverdag, vi ser ind i. Investeringer, der gør, at selv om der kommer vand fra oven, fra neden og fra siderne, så kan vores kunder trygt stole på deres forsyning; at vi har styr på det, som vi er eksperter til. Det gælder både at behandle og aflede øgede mængder af spildevand og regnvand, så det belaster naturen mindst muligt – men også at sikre det rene drikkevand for fremtidige generationer. Vi sikrer med rettidig omhu og høj faglighed, at vores kunder trygt kan overlade en vigtig – men usynlig – del af hverdagen til os.

Fjernvarme som nyt forretningsområde

Foranderligheden illustreres også med den store og pludselige efterspørgsel på fjernvarme, som udfordrede en branche, der ellers har levet et stille liv uden for det politiske rampelys. Fjernvarme er i den grad blevet et nyt forretningsområde hos Fors A/S, selvom vi i mange år har arbejdet med fjernvarme. Tidligere har vi nemlig primært arbejdet med vedligehold og drift af eksisterende fjernvarmeanlæg. Fjernvarme, som i øvrigt blev etableret i 70'erne som svar på datidens energikrise. Nu er der igen tale om storskala udbygning af fjernvarmenettet som modsvar på en energi- og sikkerhedskrise. Men i dag er fjernvarme en vare, der skal sælges i konkurrence med andre løsninger – det er nyt. Men det er også spændende. Og arbejdet knytter sig til et kæmpe potentiale for naturgasfortrængning i vores forsyningsområde. Dét motiverer, og medarbejderne har taget handskerne på med at få de godkendte byer i Roskilde Kommune og Holbæk Kommune tilkoblet fjernvarme. Vi har løbende efterlyst flere værktøjer fra Christiansborg i form af incitamenter til kunderne til at tilvælge fjernvarme – slutdato for naturgas, længere afskrivningsperiode, større fjernvarmepulje – for hvis deres ambition om at udfase naturgassen skal lykkes, så er de også nødt til at gøre fravalget af naturgas til det lette valg. I mellemtiden knok-ler vi ufortrødent videre. Læringskurven har været stejl, og vi er ikke hundredmetermestre – endnu. Men vi lærer, og vi udvikler os dag for dag i arbejdet med udrulning af fjernvarme. Også her har vi nemlig det lange lys på, og vi tror på, at fjernvarme er den rette investering i en grønnere fremtid for os alle med øget forsyningsikkerhed.

Sammen er vi stærkest

Vi tror på samarbejde. Vi tror på, at sammen når vi længst og bedst i mål. Samarbejde er en del af vores DNA – vi kan ikke løse de grønne udfordringer alene. Derfor skal vi være det naturlige valg som samarbejdspartner og indgå partnerskaber, der gør os endnu bedre. Derfor er samarbejdet med vores kunder også noget, der ligger os dybt på sinde. I 2023 gentog vi succesen med Kundeforum. Kundeforum består af en fast gruppe af vores private og erhvervskunder samt personer med særlige, faglige kompetencer. Tanken er, at diversiteten skal være med til at forbedre og fremtidssikre Fors A/S som virksomhed. Samtidig er tanken, at Kundeforums stemme underbygger og kvalificerer bestyrelsens beslutninger og bidrager med sparring og perspektivering på aktiviteter og forhold, der har betydning for vores kunder og Fors A/S udvikling. Det gælder også for vores arbejde med kundeoplevelser, som vi arbejder strategisk med. Vi har fokus på at indsamle kvalitative og kvantitative data, der gør, at vi hele tiden bliver bedre. Det er til gavn for vores kunder og i fremtidssikringen af vores hverdag inden for vand, spildevand, varme og affald. Sammen er vi nemlig stærkest.

Det sociale ansvar

Hos Fors A/S har vi altid haft fokus på sociale ansættelser. Det kan være arbejdsprøvning, flexjobbere, personer i samfundstjeneste og praktikanter, samt at vi derudover har fokus på elever. Vi mener nemlig, at det er vigtigt at

bidrage til at uddanne den næste generation. Både for at give viden videre, men i høj grad også for at få viden fra næste generation, som kan bidrage med nyt. Det ser vi som en kæmpe værdi for Fors A/S. Og det giver os en fordel i en tid præget af øget efterspørgsel på og konkurrence om medarbejdere. Efterspørgsel på kloge kolleger, som har lyst til at beskæftige sig med forsyning. Vi har nemlig erfaret, at flere af vores elever bliver fastansat efter deres elevtid. Det er et godt tegn, at de har lyst til at blive – og en gevinst for os som virksomhed, at de ønsker at fortsætte samarbejdet med os. Win-Win. Det er også en investering i fremtidens forsyning.

Det er nemlig med samarbejde, vi kommer længst.

Hvis du vil gå hurtigt, så gå alene. Hvis du vil gå langt, så gå sammen.

Og hos Fors A/S tænker vi de langsigtede løsninger. Det kræver, at vi går sammen. Sammen med vores kunder. Med vores ejere. Og med vores samarbejdspartnere.

Risikostyring

Ledelsen vurderer, at der ikke er særlige forretningsmæssige risici, som der ligger udover, hvad der må anses for at være almindelige for branchen.

Risikostyring benytter vi i Fors A/S til at blive bevidste om, hvad der kan gå galt hvor – og sætte ind med handling, der sikrer, at det ikke går galt, og hvis noget alligevel skulle gå galt, så har vi lagt en plan for at håndtere det. Vi anvender risikostyringen i det daglige til at øge sikkerheden for, at vi træffer de rigtige valg, og at vi når vores mål.

Gennem risikostyringen skaber vi os et overblik over de usikkerheder, vi skal kende og styre rundt om for effektivt at kunne levere på vores kerneopgaver. Risikostyringen er altså den proces, hvorved vi vurderer og behandler de trusler, vi står overfor. Det være sig finansielle risici, risici i vores anlægsprojekter, miljømæssige risici, sociale risici mfl. Gennem vores ISO-certificeringer arbejder vi målrettet med risikostyring.

Finansielle risici

Selskabets væsentligste finansielle risici relaterer sig til de regulatoriske rammer, der regulerer indtægtsniveauet samt begrænser indregning af omkostninger ved øget gældsætning, der dog er nødvendig for at finansiere anlægsinvesteringer mv. Forholdet gør sig gældende for hele sektoren for vand- og spildevandsselskaber.

Styring af cyberrisici

Et element i risikostyringen, der har fået ekstra fokus, er styring af cyberrisici. Det skyldes den sikkerhedspolitiske situation som følger af, at der er krig i Europa, der har sat ekstra tempo på at øge cyberrobustheden, de kommende krav fra EU i form af NIS2-direktivet, der kommer til at omfatte endnu flere dele af forsyningssektoren, samt gennem en meget høj trussel, som vi også dagligt oplever gennem cyberangreb.

NIS2-direktivet opstiller krav til virksomheders håndtering af cyberrisici, herunder styring, kontrol og tilsyn. Reglerne har en afsmittende effekt på hele forsyningskæden og sætter en streg under det ansvar, der er for at godkende og føre tilsyn med cyberrisici.

I Fors A/S har vi etableret en struktureret tilgang og et standardiseret risikorammeværk for analyse og risikohåndtering af løbende indsamlede sikkerhedsrisici. Konkret betyder det, at vi nu har et rammeværk til vurdering og klassificering af risici indenfor fx IT-systemer. Rammeværket indeholder en klar rolle- og ansvarsfordeling, så risikoejerskabet er kendt i organisationen, og det er risikoejerne, der udarbejder risikovurderinger for deres ansvarsområder.

Med den øgede trussel for cyberangreb har Fors A/S også et øget fokus på IT-beredskab. Når der er en utilsigtet hændelse, har vi en plan for, hvordan vi skal agere. Derfor er vores eksisterende beredskabsplaner udvidet, så de nu også indeholder håndtering af cyberangreb. Derudover har vi indgået aftale med et sikkerhedsfirma, der kan assistere og hjælpe os ved eventuelle angreb og nedbrud. Styring af cyberrisici har i 2023 været et stort fokus i Fors A/S og vil fortsat være det, da truslen for cyberkriminalitet desværre er kommet for at blive.

Styring af bæredygtighedsrisici

Et andet element i risikostyringen der har fået ekstra fokus, er styringen af bæredygtighedsrisici i bred forstand - klima og miljø, socialt ansvar og god selskabsledelse. Det skyldes dels også kommende krav fra EU i form af Corporate Sustainability Reporting Directive (CSRD), som Fors A/S vil blive omfattet af.

CSRD opstiller nye krav til, hvordan virksomheder arbejder med både risici og muligheder i forhold til bæredygtighedsdagsordenen, herunder også krav til transparens omkring arbejdet med bæredygtighed, og derfor vil Ledelses- og ansvarlighedsrapporten fra 2025 og frem få en ny struktur, som følger de nye lovkrav.

Bæredygtighedsdagsordenen er dog langt fra ny i Fors A/S, hvor vi længe har arbejdet med Global Compact og udvalgte FN-verdensmål, herunder bl.a. med at sikre en grønnere fremtid, et sundt og sikkert arbejdsmiljø, kundeinvolvering samt partnerskaber med leverandører og andre interessenter.

De kommende krav sætter nu øget fokus på vores arbejde med fx at øge vores robusthed over for klimaforandringer, sikre ordnede arbejdsforhold i vores værdikæder samt vedligeholde en god selskabskultur i Fors A/S.

En central del af CSRD omhandler risikostyring i form af en løbende systematiseret vurdering af væsentlige påvirkninger, risici og muligheder i forhold til en lang række bæredygtighedsspørgsmål – og vurderingen fokuserer både på, hvordan Fors A/S kan påvirke omverdenen, samt hvordan omverdenen kan påvirke Fors A/S.

Vi vil derfor fremadrettet arbejde med at styrke vores løbende vurdering af væsentlige påvirkninger risici og muligheder på bæredygtighedsområdet - og ikke mindst fortsætte mange af de indsatser, som vi er i gang med – fx grundvandsbeskyttelse, udrulning af fjernvarme samt sikre ordnede arbejdsforhold hos os og vores samarbejdspartnere.

Fusion

Der har i 2023 været en koncernintern fusion mellem Fors Varme Holbæk, Jyderup A/S og Fors Varme Holbæk, St. Merløse A/S. Hidtil har der været separate fjernvarmeselskaber i Jyderup og St. Merløse, og med udbygningen i Holbæk by ville det kræve et selskab mere. For at forenkle selskabsstrukturen og lette de administrative opgaver blev selskaberne i stedet fusioneret til ét selskab, Fors Varme Holbæk A/S. Fusionen blev besluttet på generalforsamling i selskaberne den 23. november 2023 og blev godkendt af Erhvervsstyrelsen gældende fra beslutningsdatoen. Fusionen påvirker ikke priserne for de nuværende fjernvarmekunder, da der prisdifferentieres mellem områder alt efter de faktiske omkostninger forbundet med den enkeltes fjernvarme. Det vil sige, at det alene er nye kunder i Holbæk by, der betaler for fjernvarmeudbygningen i Holbæk by. Fjernvarmekunderne vil ikke mærke nogen forskel, da fusionen er ren administrativ.

Årets resultat sammenholdt med den forventede udvikling

Fors Holding A/S har for 2023 et samlet resultat efter skat på -16.242 t.kr. og en egenkapital på 4.287.327 t.kr. Ledelsen anser resultatet for tilfredsstillende og som forventet.

Usikkerhed vedrørende indregning og måling

I to principielle sager har Højesteret ultimo 2018 givet de pågældende vandselskaber medhold i, at de kan anvende de regulatoriske værdier (POLKA-værdier) som grundlag for fastsættelse af de skattemæssige

afskrivningsgrundlag i forbindelse med indtræden af skattepligt.

Selskabet har – som følge af afgørelsen i Højesteret – i årsregnskabet for 2018 indregnet aktuelt og udskudt skat, så denne er baseret på skattemæssige værdier opgjort på baggrund af den reguleringsmæssige åbningsbalance (POLKA-værdier) og en genberegning af skattepligtige indkomster for perioden 2010-2017 baseret på korrigerede skattemæssige værdier af afskrivningsberettigede aktiver.

Selskabet afventer skattestyrelsens godkendelse af korrigerede opgørelser for årene 2010-2021, men forventer ikke, at dette afviger fra det, som er lagt til grund for udarbejdelsen af årsregnskabet for 2023.

Det vurderes ikke, at der er særlig usikkerhed ved indregning af tilgodehavender og kundernes betalingsevne.

Usædvanlige forhold, der har påvirket indregning og måling

Ledelsen vurderer, at der ikke er usædvanlige forhold, der har påvirket indregning og måling af selskabets aktiver, passiver samt resultat.

Forventet udvikling

Selskabet forventer for 2024 et resultat på niveau med 2023.

Videnressourcer

Fors A/S gennemfører løbende trivselsmålinger: Hvert andet år en større medarbejdertilfredshedsundersøgelse og derimellem mindre medarbejdertilfredshedsundersøgelser (PULS-målinger). I 2023 gennemførte Fors A/S den seneste medarbejdertilfredshedsundersøgelse. Her udgjorde scoren for 'motivation og tilfredshed' 5,98 og 'nærmeste leder' 5,71 på en skala fra 1-7. Dette er på niveau med den tilsvarende undersøgelse i 2021. Medarbejderundersøgelsen gennemføres igen i 2025.

Medarbejdertilfredshedsundersøgelsen blev afholdt sideløbende med den lovpligtige arbejdspladsvurdering, og resultatet af begge undersøgelser blev drøftet i de enkelte afdelinger på workshops faciliteret af en ekstern samarbejdspartner. De to undersøgelser blev gennemført sideløbende, da de har flere fælles snitflader, særligt når det drejer sig om det psykiske arbejdsmiljø.

I 2023 har Fors A/S indkøbt eget system til trivselsmålinger, hvor vi får mere fleksibilitet til at kunne lave nye spørgsmål, flere undersøgelser mv., og hvor det på samme måde fremadrettet er muligt at køre en fælles undersøgelse.

Fors A/S har arbejdet med, hvordan der bevares et højt niveau af medarbejdertilfredshed, som i sidste ende skal bidrage til at sikre tilknytningen af medarbejderne. PULS-målingerne er som tidligere nævnt mindre omfangsrige, men gennemføres til gengæld langt hyppigere end medarbejdertilfredshedsundersøgelsen. PULS-målingerne forekommer op til fire gange om året. I 2023 har der været gennemført tre PULS-målinger. Generelt vises scorer motivationen blandt kollegerne lige over 6 på en skala fra 1-7: 6,01 i maj; 6,09 i august og 6,04 i november.

Det generelle sygefravær i Fors A/S for 2023 var 4,18 %, hvilket er på niveau med 2022.

Antallet af kompetencedage pr. medarbejder var i 2023 i gennemsnit 9,32 og altså højere end målsætningen på seks kompetencedage. Det tilsvarende tal i 2022 var 9,90. Tallet fra 2022 er noget højere end beskrevet i Ledelses- og ansvarlighedsrapporten for året. Dette skyldes, at Fors A/S har vasket data på området i mellemtiden, hvorfor der tilrettes bagud her.

Fors A/S måltal for sociale ansættelser var i 2023 på 40. Vi nåede 47.

Miljømæssige forhold

Fors A/S skal bidrage til bæredygtig udvikling på varme-, vand-, spildevands- og affaldsområdet i vores ejerkommuner og til realisering af ejernes og selskabets mål inden for forsyningsområderne. Fors A/S skal desuden være med til at sætte dagsordenen ved at medvirke til udviklingen og afprøvningen af nye løsninger og forretningsmodeller – både i Fors A/S egne aktiviteter og ved kontinuerligt at påvirke samarbejdspartnere. På den baggrund har vi vedtaget vision inden for vand og spildevand, og vision for henholdsvis varme og affald er under udarbejdelse. Ambitionerne lægger op til en række miljømæssige indsatser som fx at levere CO2-neutral fjernvarme i 2025.

Vi er en væsentlig del af vores kunders hverdag, selv om de sjældent tænker over det, og derfor bærer vi sammen med kunderne også et væsentligt ansvar for at give en 'sund natur' videre til vores efterkommere. Arbejdet med den grønne omstilling spiller en betydelig rolle i vores nye strategi, som vi lancerede i 2021. Strategien sætter retningen for, hvordan vi de kommende år skal arbejde målrettet med netop denne prioritet.

Ambitionen i strategien frem mod 2025 er, at vi – gennem stærke partnerskaber – vil sikre fremtidens natur. Dette gør vi gennem et strategisk fokuseret arbejde, hvor vi har valgt at fokusere på fire af FN's Verdensmål:

- 06: Rent vand og sanitet.
- 07: Bæredygtig energi.
- 12: Ansvarligt forbrug og produktion.
- 13: Klimaindsats.

Klimaet forandrer sig og giver mere ekstremt vejr, byerne vokser, og klimabelastningen skal minimeres. Her bidrager vi med løsninger til de store klimaudfordringer. Vi arbejder derfor med klimatilpasning og smarte løsninger, før vi tænker i at udvide kapaciteten.

Det handler om, at vi alle – virksomheder som privatpersoner – er bevidste om, at vi alle bærer et ansvar for, at den natur – som vi værdsætter – også kan nydes af kommende generationer. I fællesskab sikrer vi natur til vores fremtidige generationer – og vi gør det sammen med vores kunder og partnere.

Fors A/S har i forbindelse med certificeringer inden for kvalitet (ISO 9001), miljø (ISO 14001) og fødevarerikkerhed (ISO 22000) opsat en række målsætninger for perioden 2021-2025. Målsætningerne følger de strategiske mål for organisationen, men er desuden suppleret af en øvrig målsætning som foreskrevet særligt i ISO 22000.

Fors A/S strategi består af tre strategiske fokusområder: En grønnere fremtid, Sammen med kunden og Den digitale forretning. I Ledelses- og ansvarlighedsrapport uddyber vi fremdriften på målsætningerne vedr. En grønnere fremtid, da disse relaterer sig direkte til miljø, klima og bæredygtighed. Desuden suppleres med et enkelt mål fra Sammen med kunden, og et enkelt ISO-mål vedrørende fødevarerikkerhed, da disse på samme måde er relevante at inddrage.

Flere af de strategiske mål har en kompleksitet, som har skabt behov for nedbrydning i flere delindsatser. Det gør sig blandt andet gældende for målet 'Vi reducerer vores klima- og energibelastninger svarende til 50 %', hvoraf fx indsatsen for at nedbringe lattergas og metan er delindsatser. Dette mål fremgår direkte som en målsætning i ISO. Fors A/S øvrige strategiske mål og ISO-målsætninger kan ses på fors.dk.

Beskyt grundvandet

I 2023 har Fors A/S fortsat arbejdet med at beskytte de boringsnære beskyttelses-områder (BNBO) tæt ved Fors

A/S drikkevandsboringer, ved at fortsætte lodsejerdialog, indgå såkaldte dyrkningsaftaler med lodsejere og i samarbejde med partnere opkøbe jord hvor Fors A/S ønsker at beskytte de fremtidige generationers grundvand. Allerede nu får vi gavn af de aftaler, vi har indgået for beskyttelse af BNBO, da de mindsker risikoen for boringsnær forurening.

I fremtiden ønsker Fors A/S at beskytte store dele af de oplande, hvor grundvandet dannes til vores drikkevandsboringer, og derfor arbejder Fors A/S blandt andet på at støtte etablering af drikkevandsskov der, hvor grundvandet dannes og i nærheden af vores boringer. Det gøres gennem partskaber med aktører, der spiller en central rolle i form af, at de gerne vil bidrage til at beskytte grundvand, skov og natur. Der bliver arbejdet på at udvikle partnerskaber med både lokale borgerdrevne organisationer, med lokale private interessenter og med nationale fonde. Samarbejdspartnerne skal blandt andet hjælpe med finansiering af grundvandsbeskyttelse og med at tilpasse den fremtidige arealanvendelse så både grundvand, natur, klima og rekreative interesser bliver tilgodeset bedst muligt.

Ved udgangen af 2023 har Fors A/S indgået frivillige aftaler om grundvandsbeskyttelse på i alt 84 hektar, der bidrager til at beskytte Fors A/S kildepladser. Det betyder, at jorden fremover bliver dyrket uden brug af pesticider. Mange flere dyrkningsaftaler er på vej indenfor BNBO, og det er vigtige skridt henimod en fuld grundvandsbeskyttelse.

Fors A/S har i 2023 udarbejdet et oplæg til pilotprojekt om sekundavand med en tæt samarbejdspartner i lokalområdet. Dernæst er der etableret en sekundavandsløsning i Roskilde Kommune – Maglekilden – hvor opsamling af vand nu kan bruges til vanding af den lokale park. Derudover er der initieret partnerskab med et boligselskab omkring recirkulering af vand, og så har 2023 budt på en foranalyse om så-kaldt 'blødt' vand.

Bedre vandmiljø og reduktion af klimapåvirkning

Fors A/S har et strategisk projekt om reduktion af klimagasser med 50 % i 2025. Lattergas er den dominerende klimagas, hvorfor fokus er på denne. Bjergmarken Renseanlæg har haft målere i procestankene opsat i hele 2023, hvilket betyder, at der kan beregnes en årlig emission. Et helt års målinger medfører også, at vi kan se tydelige trends for, hvad der medfører lattergas 'peaks', og der er blandt andet opsat styring, der reducerer lattergasudledningen. Målingerne på Bjergmarken viser, at renseanlæggets lattergasemissioner er væsentligt højere, end når der beregnes med en standard emissionsfaktor, som Fors A/S tidligere har gjort på anlægget. Der benyttes fortsat standard emissionsfaktorer på de øvrige renseanlæg, da opsætning af målere er bekosteligt.

De seneste to år har vi i Fors A/S arbejdet med at få mere retvisende data for, hvor overløbene befinder sig, men ligeledes for at få kortlagt stofkoncentrationerne i overløbsvandet. I dag har vi derfor meget mere retvisende data for, hvor vi har overløb, og disse data er delt med Miljøstyrelsen og vores ejerkommuner.

Stofbelastningen fra overløb udgør mellem 0,3-0,5 % af den samlede kvælstofbelastning til vores kystnære farvande. Stofbelastningen fra overløb udgør mellem 1,8-3,5 % af den samlede fosforbelastning til vores kystnære farvande.

Fors A/S kigger som næste skridt ind i, hvilke økonomiske konsekvenser det vil have at nedbringe overløbene, og i forlængelse heraf hvorvidt indsatsen vil stå mål med investeringen.

Udbrede den grønne fjernvarme

Fors A/S har en strategisk målsætning om at få udbredt den grønne fjernvarme. I 2023 indsendte Fors A/S projektforslag for fjernvarme til godkendelse i ejerkommunerne for i alt i ni byer: Holbæk, Svinninge, Tølløse,

Osted, Viby, Veddelev, Jyllinge, Gadstrup/Snoldelev samt St. Valby/Ågerup. Økonomien i projekterne kræver, at mindst 70 % af de potentielle varmekunder takker ja til fjernvarme, og derfor er der også ind i 2024 kampagner i de godkendte byer for tilslutning.

I Roskilde og Holbæk er der i alt tilsluttet 638 nye fjernvarmekunder i 2023 (her opgivet i antal af målere).

Beskyttelse af grundvandsressourcen

Fors A/S har på vandområdet en målsætning om at beskytte grundvandsressourcen, og dette gøres gennem at mindske vandtabet og dermed mindske trækket på grundvandsressourcen. I 2023 var vandtabet i Holbæk Kommune 9 %, i Lejre Kommune 10 % og i Roskilde Kommune 7 %, hvilket lever op til Fors A/S målsætning om maksimalt at have 10 % vandtab. Der er i 2024 særligt fokus på at nedbringe vandtabet i Lejre Kommune. Desuden ses der efter vinteren 2023/2024 med mange frost/tøperioder et stigende vandtab i både Holbæk Kommune og Roskilde Kommune pga. frostskafer på rør. Fors A/S har fra starten af 2024 haft fokus på at nedbringe vandtabet for at beskytte grundvandsressourcen.

Grøn kommunikation

Hos Fors A/S har vi også i 2023 haft fokus på grøn kommunikation. Vi ønsker, at vores kunder skal forbinde os med en virksomhed, der arbejder med grønne løsninger for en bedre natur. Derfor har vi produceret en del pressehistorier, som er blevet taget af medierne. Fx har vi haft stort fokus på grundvandsbeskyttelse og samarbejdet med lodsejere. Det er en positiv historie, hvor vi både ønsker at betrygge vores vandkunder om, at vi har styr på vandkvaliteten og fremtiden, men også et signal og en invitation til lodsejere som potentielle samarbejdspartnere. I 2023 var der også fokus på at kommunikere om fjernvarme i byerne Osted og Veddelev for at konvertere til fjernvarme. Kommunikation om fordelene ved fjernvarme og information om, hvorfor fjernvarme er en fornuftig opvarmningsform.

2023 blev året, hvor vi kickstartede arbejdet med en ny hjemmeside. En hjemmeside, der i langt højere grad understøtter vores grønne udviklingsstrategi, men også flere digitale løsninger, der gør, at vores kunder nemmere kan finde svar på spørgsmål. Udtrykket, designet og indholdet kommer til at understøtte vores grønne ambitioner. Den nye hjemmeside bliver lanceret i 2024.

Seneste scoring af kendskab i kundetilfredshedsundersøgelsen var 4,8 i 2022. Ved seneste måling var scoren faldet til 4,7. I 2024 har Fors A/S fokus på at foretage dynamiske kundetilfredshedsmålinger, der giver et her-og-nu-billede, så vi kan være mere proaktive i vores indsatser for at øge kendskabsgraden.

Genanvendelse og direkte genbrug

Fors A/S har i mange år ligget meget højt på genanvendelse og indsamlingsordning på affald. Ny lovgivning på området med indførelsen af 10 affaldsfraktioner sorteret ved husstandene, er de fleste øvrige kommuner nu også rigtig godt med. Fors A/S ligger fortsat flot i de forskellige sammenligninger, men marginalerne er nu meget små. De indleverede papirmængder faldet med 30 % de sidste tre år – sandsynligvis pga. den stadig større digitalisering. Træ er ligeledes faldet med 20 %, hvilket med al sandsynlighed hænger sammen med energikrisen det sidste halvandet år.

Det har vist sig svært at opgøre præcist, hvor store mængder der går til direkte genbrug. Vi har i 2023 fokuseret på at få data til at følge dette. Derfor vejer kunderne det, de tager med sig fra vores genbrugsbutik Forlæng & Forær. I 2023 blev der som tidligere nævnt udleveret 140 tons direkte genbrug fra genbrugspladserne.

Forsknings- og udviklingsaktiviteter

Selskabet samarbejder med branchen, leverandører og uddannelsesinstitutioner omkring udvikling i sektoren.

Fors A/S indsats i forhold til forskning og udvikling er beskrevet i selskabets Ledelses- og ansvarlighedsrapport.

Redegørelse for samfundsansvar

Koncernens Ledelses- og ansvarlighedsrapport indeholder redegørelse for samfundsansvar og er tilgængelig på følgende hjemmeside:

<https://www.fors.dk/wp-content/uploads/2024/03/ledelses-og-ansvarlighedsrapport-2023.pdf>

Redegørelse for det underrepræsenterede køn

	2023	2022	2021	2020	2019
Øverste ledelsesorgan					
Samlet antal medlemmer	8	8	8	8	8
Underrepræsenteret køn (%)	25,00	12,50	0,00	0,00	0,00
Måltal (%)	37,50	37,50	37,50	37,50	37,50
Årstal for forventet opfyldelse af måltal	2.025	2025	2025	2025	2025

Fors Holding A/S har ikke opsat et måltal for den samlede bestyrelse, fordi selskabet allerede har måltal for kønsfordeling af de generalforsamlingsvalgte og direktionen. Fors Holding A/S har ikke opsat måltal for kundevalgte og medarbejdervalgte, da disse vælges af henholdsvis kunderne og medarbejderne. Fors A/S opfordrer alle interesserede og valgbare – uafhængigt af køn – til at stille op til kundevalg og medarbejdervalg.

Måltallet er ikke opnået i 2023. Måltallet bør opnås i 2026 i forbindelse med konstitueringen af den næste bestyrelse. Seks ud af de otte generalforsamlingsvalgte er politisk udpeget af ejerkommunerne. Fors A/S opfordrer i den forbindelse ejerkommunerne til at tage kønsfordeling med i overvejelserne.

	2023
Øvrige ledelsesniveauer	
Samlet antal medlemmer	27
Underrepræsenteret køn (%)	44,44
Måltal (%)	40,00

Bestyrelsen har besluttet, at der bør være en ligelig kønsfordeling i form af minimum en 60/40 %. Måltallet er overholdt i 2023, hvor kvinder udgjorde 44 % og mænd 56 %.

Koncernens Ledelses- og ansvarlighedsrapport indeholder redegørelse for det underrepræsenterede køn og er tilgængelig på følgende hjemmeside:

<https://www.fors.dk/wp-content/uploads/2024/03/ledelses-og-ansvarlighedsrapport-2023.pdf>

Redegørelse for politik for dataetik

Koncernens Ledelses- og ansvarlighedsrapport indeholder redegørelse for politik for dataetik og er tilgængelig på følgende hjemmeside:

<https://www.fors.dk/wp-content/uploads/2024/03/ledelses-og-ansvarlighedsrapport-2023.pdf>

Begivenheder efter balancedagen

Der er fra balancedagen og frem til i dag ikke indtrådt forhold, som forrykker vurderingen af årsrapporten.

Koncernens resultatopgørelse for 2023

	Note	2023 t.kr.	2022 t.kr.
Nettoomsætning	2	840.969	774.890
Produktionsomkostninger		(748.720)	(687.838)
Bruttoresultat		92.249	87.052
Administrationsomkostninger	3	(100.598)	(81.947)
Andre driftsindtægter		5.823	1.687
Driftsresultat		(2.526)	6.792
Indtægter af andre finansielle aktiver		150	507
Andre finansielle indtægter	6	6.103	1.743
Andre finansielle omkostninger	7	(22.691)	(13.688)
Resultat før skat		(18.964)	(4.646)
Skat af årets resultat	8	2.722	4.886
Årets resultat	9	(16.242)	240

Koncernens balance pr. 31.12.2023

Aktiver

	Note	2023 t.kr.	2022 t.kr.
Grunde og bygninger		194.482	189.347
Produktionsanlæg og maskiner		5.452.896	5.185.246
Andre anlæg, driftsmateriel og inventar		8.126	9.430
Materielle aktiver under udførelse		398.452	380.502
Materielle aktiver	10	6.053.956	5.764.525
Kapitalandele i associerede virksomheder		2.798	2.798
Andre værdipapirer og kapitalandele		7.912	6.948
Finansielle aktiver	11	10.710	9.746
Anlægsaktiver		6.064.666	5.774.271
Råvarer og hjælpematerialer		9.272	5.103
Varebeholdninger		9.272	5.103
Tilgodehavender fra salg og tjenesteydelser		57.332	37.797
Andre tilgodehavender		43.944	38.907
Tilgodehavende skat		66.808	63.799
Reguleringsmæssige underdækninger	12	53.387	57.479
Tilgodehavender hos virksomhedsdeltagere og ledelse		1.431	3.296
Periodeafgrænsningsposter	13	12.694	13.539
Tilgodehavender		235.596	214.817
Likvide beholdninger		41.163	116.396
Omsætningsaktiver		286.031	336.316
Aktiver		6.350.697	6.110.587

Passiver

	Note	2023 t.kr.	2022 t.kr.
Virksomhedskapital		350.000	350.000
Overført overskud eller underskud		3.937.327	3.954.599
Egenkapital		4.287.327	4.304.599
Hensættelser til pensioner o.l.	14	25.002	23.507
Hensættelser til tidsmæssige forskelle	15	340.210	374.750
Andre hensatte forpligtelser	16	39	639
Hensatte forpligtelser		365.251	398.896
Gæld til kreditinstitutter i øvrigt		705.874	675.777
Reguleringsmæssige overdækninger		2.298	9.641
Anden gæld	17	7.904	7.894
Periodeafgrænsningsposter	18	424.920	381.345
Langfristede gældsforpligtelser	19	1.140.996	1.074.657
Kortfristet del af langfristede forpligtelser	19	45.948	41.579
Gæld til kreditinstitutter i øvrigt	20	255.004	89.873
Reguleringsmæssige overdækninger		3.280	424
Modtagne forudbetalinger fra kunder	21	3.197	18.436
Leverandører af varer og tjenesteydelser		226.044	164.248
Gæld til virksomhedsdeltagere og ledelse	22	801	2.054
Anden gæld		22.548	15.215
Periodeafgrænsningsposter	23	301	606
Kortfristede gældsforpligtelser		557.123	332.435
Gældsforpligtelser		1.698.119	1.407.092
Passiver		6.350.697	6.110.587
Begivenheder efter balancedagen	1		
Personaleomkostninger	4		
Af- og nedskrivninger	5		
Ikke-indregnede leje- og leasingforpligtelser	25		
Eventualforpligtelser	26		
Dattervirksomheder	27		

Koncernens egenkapitalopgørelse for 2023

	Virksomheds- kapital t.kr.	Overført overskud eller underskud t.kr.	I alt t.kr.
Egenkapital primo	350.000	3.954.599	4.304.599
Øvrige egenkapitalposter	0	(1.030)	(1.030)
Årets resultat	0	(16.242)	(16.242)
Egenkapital ultimo	350.000	3.937.327	4.287.327

Overført overskud eller underskud er dels opstået ved stiftelsen og dels akkumulerede resultater fra stiftelse til i dag. Egenkapitalen er underlagt visse restriktioner, og kan ikke nødvendigvis udloddes som følge af de særlige forhold, der gør sig gældende for forsyningsvirksomheder. Der er som udgangspunkt tale om en regulatorisk opgjort egenkapital, som ikke er udtryk for en udlodningsmulighed.

På stiftelsestidspunktet foreligger der ikke en myndighedsafgørelse om, hvorvidt en del af vand- og spildevandsselskabets egenkapital er forbrugereje (forbrugerkapital), og hvorvidt resterende egenkapital giver mulighed for og ret til et afkast til ejerne, således som dette er tilfældet på el- og varmeområdet. En eventuel forbrugerkapital er derfor indeholdt i selskabets egenkapital.

Fors Varme Roskilde A/S har fået godkendt en opgørelse af indskudskapitalen og forrentning heraf efter reglerne i varmforsyningsloven. Størrelsen af indskudskapitalen er pr. 1. marts 1981 opgjort til 168.988 t.kr. Selskabet forbeholder sig retten til hele den godkendte indskudskapital som fri egenkapital, såfremt ændringer i lovgivningen giver retten hertil.

Forrentningsretten er værdiansat og indregnet under hensyntagen til lovgivningens nuværende mulighed for indregning af forrentning af indskudskapitalen med 5.000 t.kr.

Koncernens pengestrømsopgørelse for 2023

	Note	2023 t.kr.	2022 t.kr.
Driftsresultat		(2.526)	6.792
Af- og nedskrivninger		199.179	190.910
Regulering af over- og underdækning		(36.163)	(23.763)
Ændringer i arbejdskapital	24	27.796	(40.947)
Pengestrømme vedrørende primær drift		188.286	132.992
Modtagne finansielle indtægter		6.103	1.531
Betalte finansielle omkostninger		(22.691)	(13.688)
Pengestrømme vedrørende drift		171.698	120.835
Køb mv. af materielle aktiver		(490.076)	(326.458)
Salg af materielle aktiver		1.503	0
Køb af finansielle aktiver		(1.440)	0
Andre pengestrømme vedrørende investeringer		52.503	46.680
Pengestrømme vedrørende investeringer		(437.510)	(279.778)
Frie pengestrømme frembragt fra drift og investering før finansiering		(265.812)	(158.943)
Optagelse af lån		180.316	80.657
Afdrag på lån mv.		(33.313)	(34.152)
Periodeafgrænsningsposter (lang)		43.575	41.660
Pengestrømme vedrørende finansiering		190.578	88.165
Ændring i likvider		(75.234)	(70.778)
Likvider primo		116.397	187.175
Likvider ultimo		41.163	116.397
Likvider ultimo sammensætter sig af:			
Likvide beholdninger		41.163	116.396
Likvider ultimo		41.163	116.396

Koncernens noter

1 Begivenheder efter balancedagen

Der er fra balancedagen og frem til i dag ikke indtrådt forhold, som forrykker vurderingen af årsrapporten.

2 Nettoomsætning

	2023	2022
	t.kr.	t.kr.
Vandforsyning	71.954	52.431
Spildevandshåndtering	293.593	295.775
Varmeforsyning	320.517	299.742
Affaldshåndtering	105.720	97.386
Anden omsætning	5.807	5.312
Arbejde udført for egen regning og opført under aktiver	43.378	24.244
Aktiviteter i alt	840.969	774.890

3 Honorar til generalforsamlingsvalgt revisor

	2023	2022
	t.kr.	t.kr.
Lovpligtig revision	511	493
Andre erklæringsopgaver med sikkerhed	231	179
Skatterådgivning	279	210
Andre ydelser	990	1.783
	2.011	2.665

4 Personaleomkostninger

	2023	2022
	t.kr.	t.kr.
Gager og lønninger	131.748	110.900
Pensioner	15.237	11.149
Andre omkostninger til social sikring	1.779	1.689
	148.764	123.738

Gennemsnitligt antal fuldtidsansatte medarbejdere	221	194
---	------------	------------

	Ledelses- vederlag 2023	Ledelses- vederlag 2022
	t.kr.	t.kr.
Samlet for ledelseskategorier	2.530	2.438
	2.530	2.438

Det samlede vederlag til ledelsen er oplyst samlet med henvisning til årsregnskabslovens § 98, stk. 3.

5 Af- og nedskrivninger

	2023	2022
	t.kr.	t.kr.
Afskrivninger på materielle aktiver	199.179	191.027
	199.179	191.027

Af- og nedskrivninger indregnet som produktionsomkostninger udgør 195.914 t.kr. (2022: 188.358 t.kr.)

Af- og nedskrivninger indregnet som administrationsomkostninger udgør 3.265 (2022: 2.669 t.kr.)

6 Andre finansielle indtægter

	2023	2022
	t.kr.	t.kr.
Renteindtægter i øvrigt	5.006	1.532
Øvrige finansielle indtægter	1.097	211
	6.103	1.743

7 Andre finansielle omkostninger

	2023	2022
	t.kr.	t.kr.
Renteomkostninger i øvrigt	22.691	13.688
	22.691	13.688

8 Skat af årets resultat

	2023 t.kr.	2022 t.kr.
Ændring af udskudt skat	292	(1.872)
Regulering vedrørende tidligere år	(3.014)	(3.014)
	(2.722)	(4.886)

Ændring af udskudt skat modsvarer regulering på egenkapitalen. Regulering vedrørende tidligere år omfatter renter på tilgodehavende skat vedrørende tidligere år.

Koncernen har et ikke indregnet skatteaktiv på 715.140 t.kr. Skatteaktivet er indregnet i årsrapporten, med den værdi dette forventes udnyttet med i sambeskatningskredsen indenfor en årrække.

9 Forslag til resultatdisponering

	2023 t.kr.	2022 t.kr.
Overført resultat	(16.242)	239
	(16.242)	239

10 Materielle aktiver

	Grunde og bygninger t.kr.	Produktions- anlæg og maskiner t.kr.	Andre anlæg, driftsmateriel og inventar t.kr.	Materielle aktiver under udførelse t.kr.
Kostpris primo	240.481	9.198.131	45.600	380.502
Overførsler	10.701	459.419	2.006	(472.126)
Tilgange	0	0	0	490.076
Afgange	(723)	(780)	0	0
Kostpris ultimo	250.459	9.656.770	47.606	398.452
Af- og nedskrivninger primo	(51.134)	(4.012.885)	(36.170)	0
Årets afskrivninger	(4.880)	(190.989)	(3.310)	0
Tilbageførsel ved afgange	37	0	0	0
Af- og nedskrivninger ultimo	(55.977)	(4.203.874)	(39.480)	0
Regnskabsmæssig værdi ultimo	194.482	5.452.896	8.126	398.452

11 Finansielle aktiver

	Kapitalandele i associerede virksomheder t.kr.	Andre værdipapirer og kapital- andele t.kr.
Kostpris primo	2.798	6.558
Tilgange	0	1.440
Kostpris ultimo	2.798	7.998
Opskrivninger primo	0	390
Dagsværdireguleringer	0	(476)
Opskrivninger ultimo	0	(86)
Regnskabsmæssig værdi ultimo	2.798	7.912

Finansielle anlægsaktiver omfatter primært forrentningsret i varme med 5.000 t.kr. Forrentningsretten giver mulighed for indregning af forrentning i taksterne.

Forrentningsretten er værdiansat og indregnet under hensyntagen til lovgivningens nuværende mulighed for indregning af forrentning af indskudskapitalen. Forrentningsretten er af Forsyningstilsynet godkendt til 168.988 t.kr.

Endvidere består associerede virksomheder af følgende:

Associerede virksomheder	Hjemsted	Ejerandel %
FIT A/S	København	35,6

12 Reguleringsmæssige underdækninger

Reguleringsmæssig underdækning omfatter underdækning i vand-, spildevand-, varme- og affaldsselskaber med 54.325 t.kr. pr. 31.12.2023 til opkrævning i de kommende år.

13 Periodeafgrænsningsposter

Periodeafgrænsningsposter vedrører forudbetalte omkostninger.

14 Hensættelser til pensioner o.l.

Hensættelser til pensioner og lignende forpligtelser omfatter tjenestemandspensioner til tidligere og nuværende ansatte.

15 Hensættelser til tidsmæssige forskelle

Tidsmæssige forskelle består af tidsmæssige forskydninger mellem indregning efter varmforsyningsloven og årsregnskabsloven og omfatter primært forskelle på anlægsaktiver og indregning af skat. Hensættelser til tidsmæssige forskelle indeholder ca. 250.000 t.kr., som forfalder efter 5 år.

16 Andre hensatte forpligtelser

Selskabet har hensat forventede omkostninger relateret til retstvister med leverandører, hvor det er forventet at selskabet pålægges en omkostning.

17 Anden gæld (langfristet)

	2023	2022
	t.kr.	t.kr.
Feriepengeforpligtelser	7.904	7.894
	7.904	7.894

Regnskabsposten består af indefrosset feriepengeforpligtelse.

18 Periodeafgrænsningsposter

Periodeafgrænsningsposter vedrører periodisering af opkrævede tilslutningsbidrag, som indtægtsføres i takt med afskrivningshorisonten på de tilhørende anlægsaktiver.

19 Langfristede forpligtelser

	Forfald inden for 12 måneder 2023 t.kr.	Forfald inden for 12 måneder 2022 t.kr.	Forfald efter 12 måneder 2023 t.kr.	Restgæld efter 5 år 2023 t.kr.
Gæld til kreditinstitutter i øvrigt	37.276	33.312	705.874	603.567
Reguleringsmæssige overdækninger	628	1.145	2.298	0
Anden gæld	0	0	7.904	7.632
Periodeafgrænsningsposter	8.044	7.122	424.920	384.206
	45.948	41.579	1.140.996	995.405

20 Gæld til kreditinstitutter i øvrigt

Regnskabsposten indeholder kortvarig anlægskredit på 153 mio. kr. Bankgæld forventes at blive konverteret til langfristet gæld i 2024. Øvrig gæld til kreditinstitutter omfatter kassekreditter, som anvendes i forbindelse med koncernens daglige drift.

21 Modtagne forudbetalinger fra kunder

Modtagne forudbetalinger fra kunder omfatter tilbagebetaling til forbrugere i forbindelse med årsafregning.

22 Gæld til virksomhedsdeltagere og ledelse

Posten vedrører mellemregning med Roskilde, Holbæk og Lejre kommune, som ejer Fors Holding A/S.

23 Periodeafgrænsningsposter

Periodeafgrænsningsposter vedrører periodiserede indtægter, der indregnes i efterfølgende regnskabsår.

24 Ændring i arbejdskapital

	2023 t.kr.	2022 t.kr.
Ændring i varebeholdninger	(4.169)	(696)
Ændring i tilgodehavender	(21.862)	(2.900)
Ændring i leverandørgæld mv.	53.827	(37.087)
Andre ændringer	0	(264)
	27.796	(40.947)

25 Ikke-indregnede leje- og leasingforpligtelser

Selskabet har indgået en huslejekontrakt på Tåstrup Møllevvej 5, 4300 Holbæk, som er uopsigelig frem til 1. januar 2027. Den årlige husleje udgør 1.924 t.kr. Den samlede forpligtelse i perioden udgør 5.532 t.kr. Selskabet har indgået operationelle leasingforpligtelser vedrørende biler. Leasingkontrakterne har en samlet restydelse, der løber til og med 2031 på 7.091 t.kr. Heraf forfalder 2.701 t.kr. inden for 1 år og 3.539 t.kr. mellem 1 og 5 år.

26 Eventualforpligtelser

Koncernens eventualforpligtelser omfatter de for branchen sædvanlige miljøforpligtelser og forpligtelser vedrørende indgåede entreprisekontrakter.

27 Dattervirksomheder

	Hjemsted	Retsform	Ejerandel %	Egenkapital t.kr.	Resultat t.kr.
Fors Vand Roskilde A/S	Roskilde	A/S	100,00	342.819	15.383
Fors Varme Roskilde A/S	Roskilde	A/S	100,00	31.363	0
Fors Spildevand Roskilde A/S	Roskilde	A/S	100,00	1.547.784	(11.965)
Fors Affald Holbæk A/S	Holbæk	A/S	100,00	60.271	(5.450)
Fors Spildevand Holbæk A/S	Holbæk	A/S	100,00	1.216.087	(9.317)
Fors Vand Holbæk A/S	Holbæk	A/S	100,00	94.473	844
Fors Varme Holbæk A/S	Holbæk	A/S	100,00	1.000	0
Fors Spildevand Lejre A/S	Holbæk	A/S	100,00	966.486	(14.074)
Fors Vand Lejre A/S	Holbæk	A/S	100,00	13.559	(91)
Fors Grøn Energi A/S	Roskilde	A/S	100,00	3.204	57
Fors A/S	Holbæk	A/S	100,00	18.491	59
Mellemtotal				4.295.537	(24.554)
Kurstabsregulering vedr. lån				(7.643)	8.365
Total				4.287.894	(16.189)

Modervirksomhedens resultatopgørelse for 2023

	Note	2023 t.kr.	2022 t.kr.
Administrationsomkostninger		(70)	(88)
Driftsresultat		(70)	(88)
Indtægter af kapitalandele i tilknyttede virksomheder		(16.189)	290
Resultat før skat		(16.259)	202
Skat af årets resultat	1	17	37
Årets resultat	2	(16.242)	239

Modervirksomhedens balance pr. 31.12.2023

Aktiver

	Note	2023 t.kr.	2022 t.kr.
Kapitalandele i tilknyttede virksomheder		4.287.894	4.305.113
Finansielle aktiver	3	4.287.894	4.305.113
Anlægsaktiver		4.287.894	4.305.113
Tilgodehavende sambeskatningsbidrag		17	37
Tilgodehavender		17	37
Omsætningsaktiver		17	37
Aktiver		4.287.911	4.305.150

Passiver

	Note	2023 t.kr.	2022 t.kr.
Virksomhedskapital		350.000	350.000
Overført overskud eller underskud		3.937.327	3.954.599
Egenkapital		4.287.327	4.304.599
Leverandører af varer og tjenesteydelser		57	70
Gæld til tilknyttede virksomheder		527	481
Kortfristede gældsforpligtelser		584	551
Gældsforpligtelser		584	551
Passiver		4.287.911	4.305.150
Eventualforpligtelser	4		
Pantsætninger og sikkerhedsstillelser	5		
Nærtstående parter med bestemmende indflydelse	6		

Modervirksomhedens egenkapitalopgørelse for 2023

	Virksomheds- kapital t.kr.	Overført overskud eller underskud t.kr.	I alt t.kr.
Egenkapital primo	350.000	3.954.599	4.304.599
Øvrige egenkapitalposter	0	(1.030)	(1.030)
Årets resultat	0	(16.242)	(16.242)
Egenkapital ultimo	350.000	3.937.327	4.287.327

Overført overskud eller underskud er dels opstået ved stiftelsen og dels akkumulerede resultater fra stiftelse til i dag. Egenkapitalen er underlagt visse restriktioner, og kan ikke nødvendigvis udloddes som følge af de særlige forhold, der gør sig gældende for forsyningsvirksomheder. Der er som udgangspunkt tale om en regulatorisk opgjort egenkapital, som ikke er udtryk for en udloddningsmulighed.

På stiftelsestidspunktet foreligger der ikke en myndighedsafgørelse om, hvorvidt en del af vand- og spildevandsselskabets egenkapital er forbrugereje (forbrugerkapital), og hvorvidt resterende egenkapital giver mulighed for og ret til et afkast til ejerne, således som dette er tilfældet på el- og varmeområdet. En eventuel forbrugerkapital er derfor indeholdt i selskabets egenkapital.

Modervirksomhedens noter

1 Skat af årets resultat

	2023	2022
	t.kr.	t.kr.
Aktuel skat	(17)	(37)
	(17)	(37)

2 Forslag til resultatdisponering

	2023	2022
	t.kr.	t.kr.
Overført resultat	(16.242)	239
	(16.242)	239

3 Finansielle aktiver

	Kapitalandele i tilknyttede virksomheder t.kr.
Kostpris primo	4.450.991
Kostpris ultimo	4.450.991
Opskrivninger primo	(145.878)
Andel af årets resultat	(16.189)
Andre reguleringer	(1.030)
Opskrivninger ultimo	(163.097)
Regnskabsmæssig værdi ultimo	4.287.894

Specifikation af kapitalandele i dattervirksomheder fremgår af noterne til koncernregnskabet.

4 Eventualforpligtelser

Selskabet er administrationsselskab i en dansk sambeskatning. Selskabet hæfter derfor i henhold til selskabsskattelovens regler herom fra og med regnskabsåret 2013 for indkomstskatter mv. for de sambeskattede selskaber og fra og med 1. juli 2012 ligeledes for eventuelle forpligtelser til at indeholde kildeskat på renter, royalties og udbytter for disse selskaber.

5 Pantsætninger og sikkerhedsstillelser

Moderselskabet har stillet kaution over for bankmellemværende i følgende tilknyttede virksomheder: Fors Varme Roskilde A/S, Fors Vand Roskilde A/S, Fors Spildevand Roskilde A/S, Fors Vand Lejre A/S, Fors Spildevand Lejre A/S og Fors A/S.

6 Nærtstående parter med bestemmende indflydelse

Roskilde Kommune, Holbæk Kommune og Lejre Kommune ejer alle aktier i selskabet, og har dermed bestemmende indflydelse på dette.

Anvendt regnskabspraksis

Regnskabsklasse

Årsrapporten er aflagt i overensstemmelse med årsregnskabslovens bestemmelser for regnskabsklasse C (stor).

Koncernregnskabet og årsregnskabet er aflagt efter samme regnskabspraksis som sidste år. Der er foretaget reklassifikation af enkelte poster i balancen og resultatopgørelsen, som er uden resultateffekt.

Generelt om indregning og måling

Aktiver indregnes i balancen, når det som følge af en tidligere begivenhed er sandsynligt, at fremtidige økonomiske fordele vil tilflyde virksomheden, og aktivets værdi kan måles pålideligt.

Forpligtelser indregnes i balancen, når virksomheden som følge af en tidligere begivenhed har en retlig eller faktisk forpligtelse, og det er sandsynligt, at fremtidige økonomiske fordele vil fragå virksomheden, og forpligtelsens værdi kan måles pålideligt.

Ved første indregning måles aktiver og forpligtelser til kostpris. Måling efter første indregning sker som beskrevet for hver enkelt regnskabspost nedenfor.

Ved indregning og måling tages hensyn til forudsigelige risici og tab, der fremkommer, inden årsrapporten aflægges, og som be- eller afkræfter forhold, der eksisterede på balancedagen.

I resultatopgørelsen indregnes indtægter, i takt med at de indtjenes, mens omkostninger indregnes med de beløb, der vedrører regnskabsåret.

Koncernregnskabet

Koncernregnskabet omfatter modervirksomheden og de virksomheder (dattervirksomheder), som kontrolleres af modervirksomheden. Modervirksomheden anses for at have kontrol, når den direkte eller indirekte ejer mere end 50% af stemmerettighederne eller på anden måde kan udøve eller faktisk udøver bestemmende indflydelse.

Konsolideringsprincipper

Koncernregnskabet udarbejdes på grundlag af regnskaber for modervirksomheden og dens dattervirksomheder. Udarbejdelse af koncernregnskabet sker ved sammenlægning af regnskabsposter af ensartet karakter. Ved konsolideringen foretages eliminering af koncerninterne indtægter og omkostninger, interne mellemværender og udbytter samt fortjenester og tab ved transaktioner mellem de konsoliderede virksomheder. De regnskaber, der anvendes til brug for konsolideringen, udarbejdes i overensstemmelse med koncernens regnskabspraksis.

I koncernregnskabet indregnes dattervirksomhedernes regnskabsposter 100%. Minoritetsinteressernes forholdsmæssige andel af resultatet præsenteres som en særskilt post i ledelsens forslag til resultatdisponering, og deres andel af dattervirksomhedernes nettoaktiver præsenteres som en særskilt post under koncernens egenkapital.

Kapitalandele i dattervirksomheder udlignes med den forholdsmæssige andel af dattervirksomhedernes nettoaktiver på overtagelsestidspunktet opgjort til dagsværdi.

Resultatopgørelsen

Nettoomsætning

Nettoomsætning ved salg af drikkevand, varme og håndtering af spildevand samt færdigvarer indregnes i resultatopgørelsen, når levering og risikoovergang til køber har fundet sted. Nettoomsætning indregnes eksklusiv moms, afgifter og rabatter i forbindelse med salget og måles til salgsværdien af det fastsatte vederlag.

Årets udvikling i den reguleringsmæssige over- eller underdækning samt udvikling i tidsmæssige forskelle indregnes i nettoomsætningen. Den reguleringsmæssige over- eller underdækning samt tidsmæssige forskelle indregnes i balancen som henholdsvis gæld eller tilgodehavende.

Der foretages ikke regulering for en eventuel over- eller underdækning under hensyntagen til "hvile-i-sigselv" princippet. En eventuel over- eller underdækning som følge heraf er indeholdt i selskabets egenkapital.

Produktionsomkostninger

Produktionsomkostninger omfatter omkostninger, der er afholdt for at opnå regnskabsårets nettoomsætning. I produktionsomkostninger indgår direkte og indirekte omkostninger til at udvinde og producere samt købe vand og varme, råvarer og hjælpematerialer, løn og gager, leje og leasing samt af- og nedskrivninger på immaterielle og materielle aktiver, der indgår i produktionsprocessen.

Administrationsomkostninger

Administrationsomkostninger omfatter omkostninger ved virksomhedens administrative funktioner, herunder løn og gager til medarbejdere i administration og ledelse, kontorholdsomkostninger, nedskrivninger af tilgodehavender samt af- og nedskrivninger af immaterielle og materielle aktiver, der benyttes i administrationen af virksomheden.

Andre driftsindtægter

Andre driftsindtægter omfatter indtægter af sekundær karakter set i forhold til virksomhedens hovedaktivitet, herunder fortjeneste ved salg af materielle anlægsaktiver samt lønrefusioner.

Indtægter af kapitalandele i tilknyttede virksomheder

Indtægter af kapitalandele i tilknyttede virksomheder omfatter den forholdsmæssige andel af de enkelte virksomheders resultat efter fuld eliminering af interne avancer og tab.

Indtægter af andre finansielle anlægsaktiver

Indtægter af andre finansielle anlægsaktiver omfatter afkast i form af renter, udbytte o.l. af finansielle anlægsaktiver, der ikke er kapitalandele i tilknyttede eller associerede virksomheder.

Andre finansielle indtægter fra tilknyttede virksomheder

Andre finansielle indtægter fra tilknyttede virksomheder består af renteindtægter mv. fra tilgodehavender hos tilknyttede virksomheder

Andre finansielle indtægter

Andre finansielle indtægter består af modtagne udbytter o.l. fra andre værdipapirer og kapitalandele, renteindtægter, herunder renteindtægter fra tilgodehavender hos tilknyttede virksomheder, nettokursgevinster vedrørende værdipapirer, gæld og transaktioner i fremmed valuta, amortisering af finansielle indtægter samt godtgørelser under acontoskatteordningen mv.

Andre finansielle omkostninger fra tilknyttede virksomheder

Finansielle omkostninger fra tilknyttede virksomheder består af renteomkostninger mv. fra gæld til tilknyttede virksomheder.

Andre finansielle omkostninger

Andre finansielle omkostninger består af renteomkostninger, herunder renteomkostninger fra gæld til tilknyttede virksomheder, nettokurstab vedrørende værdipapirer, gæld og transaktioner i fremmed valuta, amortisering af finansielle forpligtelser samt tillæg under acontoskatteordningen mv.

Skat

Årets skat, der består af årets aktuelle skat og ændring af udskudt skat, indregnes i resultatopgørelsen med den del, der kan henføres til årets resultat, og direkte på egenkapitalen med den del, der kan henføres til posteringer direkte på egenkapitalen.

Modervirksomheden er sambeskattet med alle danske dattervirksomheder. Den aktuelle danske selskabsskat fordeles mellem de sambeskattede virksomheder i forhold til disses skattepligtige indkomster (fuld fordeling med refusion vedrørende skattemæssige underskud).

Balancen

Materielle aktiver

Grunde er pr. 1. januar 2010 værdiansat til en skønnet markedsværdi på baggrund af oplysninger omkring arealpriser, lokalplaner mv.

Produktions-, distributions- og fællesanlæg i vand og spildevandsselskaberne er pr. 1. januar 2010 værdiansat til en skønnet dagsværdi med udgangspunkt i gennemsnit af levetidsnedskrevne standard anskaffelses- og genanskaffelsespriser (standardværdi) fastsat med udgangspunkt i Forsyningssekretariatets prisog levetidskatalog.

Visse af anlægsaktiverne er værdiansat på baggrund af forsyningsvirksomhedens ansøgning om særskilt godkendelse af værdiansættelser af aktiver, som ikke er omfattet af pris- og levetidskatalog.

Driftsaktiver i varmeselskabet er pr. 1. januar 2010 målt til skønnede kostpriser i 2002 med tillæg af anskaffelser i perioden 2002 - 2009. Ledningsnet er målt til tilbagediskonterede enhedspriser, eller faktisk kostpris, hvor denne foreligger, med tillæg af opskrivninger og med fradrag af akkumulerede afskrivninger. Bygningsanlæg er målt til kostpris med tillæg af opskrivninger og fradrag af akkumulerede afskrivninger.

På baggrund af selskabernes budgetter og forventninger til fremtidige investeringer, takster og øvrige forhold, er der i åbningsbalancen foretaget en skønsmæssig korrektion af anlægsaktiverne svarende til forskellen mellem det, som selskabet er berettiget til at opkræve på baggrund af afskrivninger på de beregnede standardværdier, og det som selskabet forventer at opkræve til dækning af de fremtidige investeringer. De fremtidige takster er fastsat ud fra en forventning til kommende års investeringer.

Igangværende anlægsarbejder er opgjort til anskaffelsesprisen og omkostninger direkte tilknyttet anskaffelsen samt omkostninger til klargøring af aktivet indtil det tidspunkt, hvor aktivet er klar til at blive taget ibrug. For egenfremstillede aktiver omfatter kostprisen direkte og indirekte omkostninger til materialer, komponenter, underleverandører og lønninger.

Anskaffelser efter 1. januar 2010 af grunde og bygninger, produktions-, distributions og fællesanlæg måles

til kostpris med fradrag af akkumulerede af- og nedskrivninger.

Kostprisen omfatter anskaffelsesprisen, omkostninger direkte tilknyttet anskaffelsen samt omkostninger til klargøring af aktivet indtil det tidspunkt, hvor aktivet er klar til at blive taget i brug. For egenfremstillede aktiver omfatter kostprisen direkte og indirekte omkostninger til materialer, komponenter, underleverandører og lønninger.

Finansieringsomkostninger indregnes ikke i kostprisen.

Afskrivningsgrundlaget er kostpris med fradrag af forventet restværdi efter afsluttet brugstid. Der foretages lineære afskrivninger for vand- og spildevandsaktiver efter Forsyningssekretariatets regler, som er baseret på en vurdering af aktivernes forventede brugstider. For varmeaktiver foretages lineære afskrivninger baseret på en vurdering af aktivernes forventede brugstider.

	Brugstid
Bygninger	10-75 år
Produktionsanlæg og maskiner	10-75 år
Andre anlæg, driftsmateriel og inventar	4-10 år

Materielle anlægsaktiver nedskrives til genindvindingsværdi, såfremt denne er lavere end den regnskabsmæssige værdi.

Der afskrives ikke på grunde.

Fortjeneste og tab ved afhændelse af materielle anlægsaktiver opgøres som forskellen mellem salgsprisen med fradrag af salgsmomkostninger og den regnskabsmæssige værdi på salgstidspunktet. Fortjeneste eller tab indregnes i resultatopgørelsen som korrektion til af- og nedskrivninger eller under andre driftsindtægter, i det omfang salgsprisen overstiger den oprindelige kostpris.

Kapitalandele i tilknyttede virksomheder

Kapitalandele i tilknyttede virksomheder indregnes og måles i modervirksomhedens regnskab efter den indre værdis metode (equity-metoden). Dette indebærer, at kapitalandelene måles til den forholdsmæssige andel af virksomhedernes regnskabsmæssige indre værdi med tillæg af uafskrevet goodwill og med fradrag eller tillæg af urealiserede koncerninterne fortjenester og tab.

Tilknyttede virksomheder med negativ regnskabsmæssig indre værdi måles til 0 kr. Eventuelle tilgodehavender hos disse virksomheder nedskrives til nettorealisationsværdi ud fra en konkret vurdering. Hvis modervirksomheden har en retlig eller faktisk forpligtelse til at dække den pågældende virksomheds forpligtelser, og det er sandsynligt, at denne forpligtelse vil medføre tab, indregnes en hensat forpligtelse målt til nutidsværdien af de omkostninger, der er nødvendige for på balancedagen at afvikle forpligtelserne.

Nettoopskrivning af kapitalandele i tilknyttede virksomheder overføres i forbindelse med resultatdisponeringen til reserve for nettoopskrivning efter den indre værdis metode under egenkapitalen.

Kapitalandele i associerede virksomheder

Kapitalandele i associerede virksomheder indregnes og måles efter den indre værdis metode (equity-metoden). Dette indebærer, at kapitalandelene måles til den forholdsmæssige andel af virksomhedernes regnskabsmæssige indre værdi.

Kapitalandele i associerede virksomheder opfylder definitionerne på både kapitalinteresser og associerede virksomheder, men er i års- og koncernregnskabet præsenteret som kapitalandele i associerede virksomheder, da denne benævnelse mere præcist beskriver koncernens involvering i de pågældende virksomheder.

Andre værdipapirer og kapitalandele

Andre værdipapirer og kapitalandele omfatter børsnoterede værdipapirer, der måles til dagsværdi (børskurs) på balancedagen, og unoterede kapitalandele, der måles til kostpris eller nettorealisationseværdi, hvis denne er lavere.

Varebeholdninger

Varebeholdninger måles til kostpris, opgjort efter FIFO-metoden, eller nettorealisationseværdi, hvis denne er lavere.

Kostprisen omfatter anskaffelsesprisen med tillæg af hjemtagelsesomkostninger.

Nettorealisationseværdi for varebeholdninger opgøres som forventet salgspris med fradrag af færdiggørelsesomkostninger og omkostninger, der skal afholdes for at effektuere salget.

Tilgodehavender

Tilgodehavender måles til amortiseret kostpris, der sædvanligvis svarer til nominel værdi, med fradrag af nedskrivninger til imødegåelse af forventede tab.

Tilgodehavende og skyldig skat

Aktuelle skatteforpligtelser eller tilgodehavende aktuel skat indregnes i balancen opgjort som beregnet skat af årets skattepligtige indkomst, der er reguleret for betalt acontoskat.

Tilgodehavende og skyldig sambeskatningsbidrag

Aktuelle skyldige sambeskatningsbidrag eller tilgodehavende sambeskatningsbidrag indregnes i balancen opgjort som beregnet skat af årets skattepligtige indkomst, reguleret for betalt acontoskat. Ved skattemæssige underskud indregnes kun tilgodehavende sambeskatningsbidrag, hvis underskuddet forventes udnyttet i sambeskatningen.

Periodeafgrænsningsposter

Periodeafgrænsningsposter indregnet under aktiver omfatter afholdte omkostninger, der vedrører efterfølgende regnskabsår. Periodeafgrænsningsposter måles til kostpris.

Værdipapirer og kapitalandele

Værdipapirer indregnet under omsætningsaktiver omfatter børsnoterede obligationer og kapitalandele, der måles til dagsværdi (børskurs) på balancedagen.

Likvide beholdninger

Likvide beholdninger omfatter bankindeståender.

Hensættelser til pensioner o.l.

Hensættelser til pensioner o.l. måles til nettorealisationsværdi, der svarer til nutidsværdien af de forventede udbetalinger fra de enkelte pensionsordninger o.l.

Hensættelser til tidsmæssige forskelle

Tidsmæssige forskelle i forbrugerbetalingen opstår som følge af, at visse poster i årsregnskabet, herunder afskrivninger på anlægsaktiver, indregnes efter forskellige principper i hhv. Årsrapporten og ved opgørelsen af varmeprisen i henhold til varmforsyningslovens regler herom. Tidsmæssige forskelle mellem indregning i varmeprisen og i årsrapporten udtrykker således enten en udskudt eller fremrykket betaling fra forbrugerne i forhold til de regnskabsmæssige værdier i årsrapporten, som vil udlignes over tid. Der er tale om en periodeafgrænsningspost, som indregnes som sådan under henholdsvis tilgodehavender eller gældsforpligtelser. Årets regulering af tidsmæssige forskydning indregnes i nettoomsætningen.

Andre hensatte forpligtelser

Andre hensatte forpligtelser omfatter hensat til tab på debitorer som opkræves af kommune samt hensatte omkostninger til slambede.

Andre hensatte forpligtelser indregnes og måles som det bedste skøn over de omkostninger, der er nødvendige for på balancedagen at afvikle forpligtelserne. Hensatte forpligtelser med forventet forfaldstid ud over et år fra balancedagen måles til tilbagediskonteret værdi.

Når det er sandsynligt, at de samlede omkostninger vil overstige de samlede indtægter på et igangværende arbejde for fremmed regning, hensættes til dækning af det samlede tab, der påregnes ved det pågældende arbejde.

Operationelle leasingaftaler

Leasingydelser vedrørende operationelle leasingaftaler indregnes lineært i resultatopgørelsen over leasingperioden.

Andre finansielle forpligtelser

Andre finansielle forpligtelser måles til amortiseret kostpris, der sædvanligvis svarer til nominal værdi.

Over- og underdækninger

Saldo for reguleringsmæssig over- og underdækning indregnes under henholdsvis gældsforpligtelser og tilgodehavender med modpostering i resultatopgørelsen under nettoomsætning.

Udgangspunktet for opgørelsen er indeværende og tidligere års opgørelse af faktiske indtægter og udgifter i forhold til foreløbigt indregnede beløb samt prisloftafgørelser i henhold til Forsyningssekretariatets anvisninger og varmforsyningslovens regler. En således opgjort reguleringsmæssig underdækning værdiansættes under hensyntagen til selskabets mulighed for, og ønske om, at opkræve underdækningssaldoen over de fremtidige takster, hvorimod en således opgjort reguleringsmæssig overdækning værdiansættes under hensyntagen til selskabets forpligtelse til at reducere de fremtidige takster med overdækningssaldoen.

Der foretages nedskrivningstest på reguleringsmæssig underdækning, der kan henføres til tab på materielle anlægsaktiver, såfremt der er indikationer for værdifald på materielle anlægsaktiver. Nedskrivningstesten foretages for hvert enkelt aktiv henholdsvis gruppe af aktiver. Aktiverne nedskrives til det højeste af aktivets eller aktivgruppens kapitalværdi og nettosalgpris (genindvindingsværdi), såfremt denne er lavere end den regnskabsmæssige værdi.

Modtagne forudbetalinger fra kunder

Modtagne forudbetalinger fra kunder omfatter beløb, der er modtaget fra kunder forud for leveringstidspunktet.

Periodeafgrænsningsposter

Periodeafgrænsningsposter indregnet under forpligtelser omfatter modtagne indtægter til resultatføring i efterfølgende regnskabsår. Periodeafgrænsningsposter måles til kostpris.

Pengestrømsopgørelsen

Pengestrømsopgørelsen viser pengestrømme vedrørende drift, investeringer og finansiering samt likviderne ved årets begyndelse og slutning.

Pengestrømme vedrørende driftsaktiviteter præsenteres efter den indirekte metode og opgøres som driftsresultatet reguleret for ikke-kontante driftsposter, ændring i driftskapital og betalt skat.

Pengestrømme vedrørende investeringsaktiviteter omfatter betalinger i forbindelse med køb og salg af virksomheder, aktiviteter og finansielle anlægsaktiver samt køb, udvikling, forbedring og salg mv. af immaterielle og materielle aktiver, herunder anskaffelse af finansielt leasede aktiver.

Pengestrømme vedrørende finansieringsaktiviteter omfatter ændringer i størrelse eller sammensætning af virksomhedskapitalen og de omkostninger, der er forbundet hermed, samt optagelse af lån, indgåelse af finansielle leasingaftaler, afdrag på rentebærende gæld, køb af egne aktier og betaling af udbytte.

Likvider omfatter likvide beholdninger og kortfristede værdipapirer med ubetydelig kursrisiko med fradrag af kortfristet bankgæld.

PENNEO

Underskrifterne i dette dokument er juridisk bindende. Dokumentet er underskrevet via Penneo™ sikker digital underskrift. Underskrivernes identiteter er blevet registreret, og informationerne er listet herunder.

“Med min underskrift bekræfter jeg indholdet og alle datoer i dette dokument.”

Søren Jensen

Bestyrelsesmedlem

Serienummer: 5ae879df-3338-48c6-b5e5-5fb2a951fc0e

IP: 80.208.xxx.xxx

2024-04-18 17:03:26 UTC



Benny Steen Nørby

Bestyrelsesmedlem

Serienummer: 9e3135a0-b833-4d38-9c3d-5ebc7a8cf6b9

IP: 188.180.xxx.xxx

2024-04-19 06:24:26 UTC



Claus Schønemann Juhl

Bestyrelsesformand

Serienummer: bf6bf2d6-8e56-41d9-a05d-befc1906c26e

IP: 92.184.xxx.xxx

2024-04-19 06:51:37 UTC



Mogens Michael Henriksen

**DELOITTE STATS-AUTORISERET REVISIONSPARTNERSELSKAB CVR:
33963556**

Revisor

Serienummer: 0529e9da-5d55-4fd2-a4de-d2c4de49bcab

IP: 163.116.xxx.xxx

2024-04-19 07:04:40 UTC



Jens Kristian Jensen

Bestyrelsesmedlem

Serienummer: e40e2f66-0dfa-48c2-91cb-446e1b4f0ce9

IP: 87.59.xxx.xxx

2024-04-19 08:42:28 UTC



Jesper Christensen

Bestyrelsesmedlem

Serienummer: 378a6065-301c-470c-a5f8-1a1301fbfc13

IP: 188.180.xxx.xxx

2024-04-21 17:51:37 UTC



Penneo dokumentnøgle: CX5V7-OACBL-8ND63-HGNE5-KN5B6-Y6MM7

Dette dokument er underskrevet digitalt via **Penneo.com**. Signeringsbeviserne i dokumentet er sikret og valideret ved anvendelse af den matematiske hashværdi af det originale dokument. Dokumentet er låst for ændringer og tidsstempelt med et certifikat fra en betroet tredjepart. Alle kryptografiske signeringsbeviser er indlejret i denne PDF, i tilfælde af de skal anvendes til validering i fremtiden.

Sådan kan du sikre, at dokumentet er originalt

Dette dokument er beskyttet med et Adobe CDS certifikat. Når du åbner dokumentet

i Adobe Reader, kan du se, at dokumentet er certificeret af **Penneo e-signature service <penneo@penneo.com>**. Dette er din garanti for, at indholdet af dokumentet er uændret.

Du har mulighed for at efterprøve de kryptografiske signeringsbeviser indlejret i dokumentet ved at anvende Penneos validator på følgende websted: **https://penneo.com/validator**

PENNEO

Underskrifterne i dette dokument er juridisk bindende. Dokumentet er underskrevet via Penneo™ sikker digital underskrift. Underskrivernes identiteter er blevet registreret, og informationerne er listet herunder.

“Med min underskrift bekræfter jeg indholdet og alle datoer i dette dokument.”

Christina Hansen

Bestyrelsesmedlem

Serienummer: 32d7a5da-f204-403f-84cb-47d8818455f2

IP: 80.208.xxx.xxx

2024-04-21 18:28:34 UTC



Per Adamsen

Bestyrelsesmedlem

Serienummer: 4d496dc6-8ceb-467a-abf2-ab13b1aef311

IP: 188.180.xxx.xxx

2024-04-22 05:29:57 UTC



Per Timmermann

DELOITTE STATS-AUTORISERET REVISIONSPARTNERSELSKAB CVR:
33963556

Revisor

Serienummer: e429259c-2569-4ae3-923c-101fcadf0868

IP: 163.116.xxx.xxx

2024-04-22 07:23:10 UTC



Kurt Næsted Nielsen

Bestyrelsesmedlem

Serienummer: 985cf1a7-f549-4ab5-95db-b6fe7c152077

IP: 212.251.xxx.xxx

2024-04-22 08:24:53 UTC



Majken Damkjær Simonsen

FORS A/S CVR: 33032838

Direktionsmedlem

Serienummer: dec35150-04c3-4da4-bcb6-b3ad4f77fb8a

IP: 188.180.xxx.xxx

2024-04-22 09:35:07 UTC



Jeanne Rygas Bergmansen

Bestyrelsesmedlem

Serienummer: 4298988e-548a-47a9-b011-ab85b86474c5

IP: 87.49.xxx.xxx

2024-04-22 16:02:48 UTC



Penneo dokumentnøgle: CX5V7-OACBL-8ND63-HGNE5-KN5B6-Y6MM7

Dette dokument er underskrevet digitalt via **Penneo.com**. Signeringsbeviserne i dokumentet er sikret og valideret ved anvendelse af den matematiske hashværdi af det originale dokument. Dokumentet er låst for ændringer og tidsstempelt med et certifikat fra en betroet tredjepart. Alle kryptografiske signeringsbeviser er indlejret i denne PDF, i tilfælde af de skal anvendes til validering i fremtiden.

Sådan kan du sikre, at dokumentet er originalt

Dette dokument er beskyttet med et Adobe CDS certifikat. Når du åbner dokumentet

i Adobe Reader, kan du se, at dokumentet er certificeret af **Penneo e-signature service <penneo@penneo.com>**. Dette er din garanti for, at indholdet af dokumentet er uændret.

Du har mulighed for at efterprøve de kryptografiske signeringsbeviser indlejret i dokumentet ved at anvende Penneos validator på følgende websted: **https://penneo.com/validator**

PENNEO

Underskrifterne i dette dokument er juridisk bindende. Dokumentet er underskrevet via Penneo™ sikker digital underskrift. Underskrivernes identiteter er blevet registreret, og informationerne er listet herunder.

“Med min underskrift bekræfter jeg indholdet og alle datoer i dette dokument.”

Jacob Søegaard

Bestyrelsesmedlem

Serienummer: c661a812-9dc2-4fba-93ac-e36f36de1428

IP: 87.49.xxx.xxx

2024-04-23 06:08:14 UTC



Uffe Peter Laursen

Bestyrelsesmedlem

Serienummer: 671e54f7-009e-4b39-ba32-1d60ab726b76

IP: 188.180.xxx.xxx

2024-04-23 06:26:41 UTC



Steen Lindhardt

Adm. direktør

Serienummer: 21d4c81d-4393-4fe4-bc49-e785c9be35ce

IP: 188.180.xxx.xxx

2024-04-23 14:36:20 UTC



Carsten Rasmussen

Bestyrelsesmedlem

Serienummer: d540b9b3-52d7-4df7-807c-c34c8dfcfd17

IP: 193.162.xxx.xxx

2024-04-25 17:16:36 UTC



Penneo dokumentnøgle: CX5V7-OACBL-8ND63-HGNE5-KN5B6-Y6MM7

Dette dokument er underskrevet digitalt via **Penneo.com**. Signeringsbeviserne i dokumentet er sikret og valideret ved anvendelse af den matematiske hashværdi af det originale dokument. Dokumentet er låst for ændringer og tidsstempelt med et certifikat fra en betroet tredjepart. Alle kryptografiske signeringsbeviser er indlejret i denne PDF, i tilfælde af de skal anvendes til validering i fremtiden.

Sådan kan du sikre, at dokumentet er originalt

Dette dokument er beskyttet med et Adobe CDS certifikat. Når du åbner dokumentet

i Adobe Reader, kan du se, at dokumentet er certificeret af **Penneo e-signature service <penneo@penneo.com>**. Dette er din garanti for, at indholdet af dokumentet er uændret.

Du har mulighed for at efterprøve de kryptografiske signeringsbeviser indlejret i dokumentet ved at anvende Penneos validator på følgende websted: **https://penneo.com/validator**